

宏观及行业高频 数据周度追踪



兴证期货研究咨询部

2025年11月24日



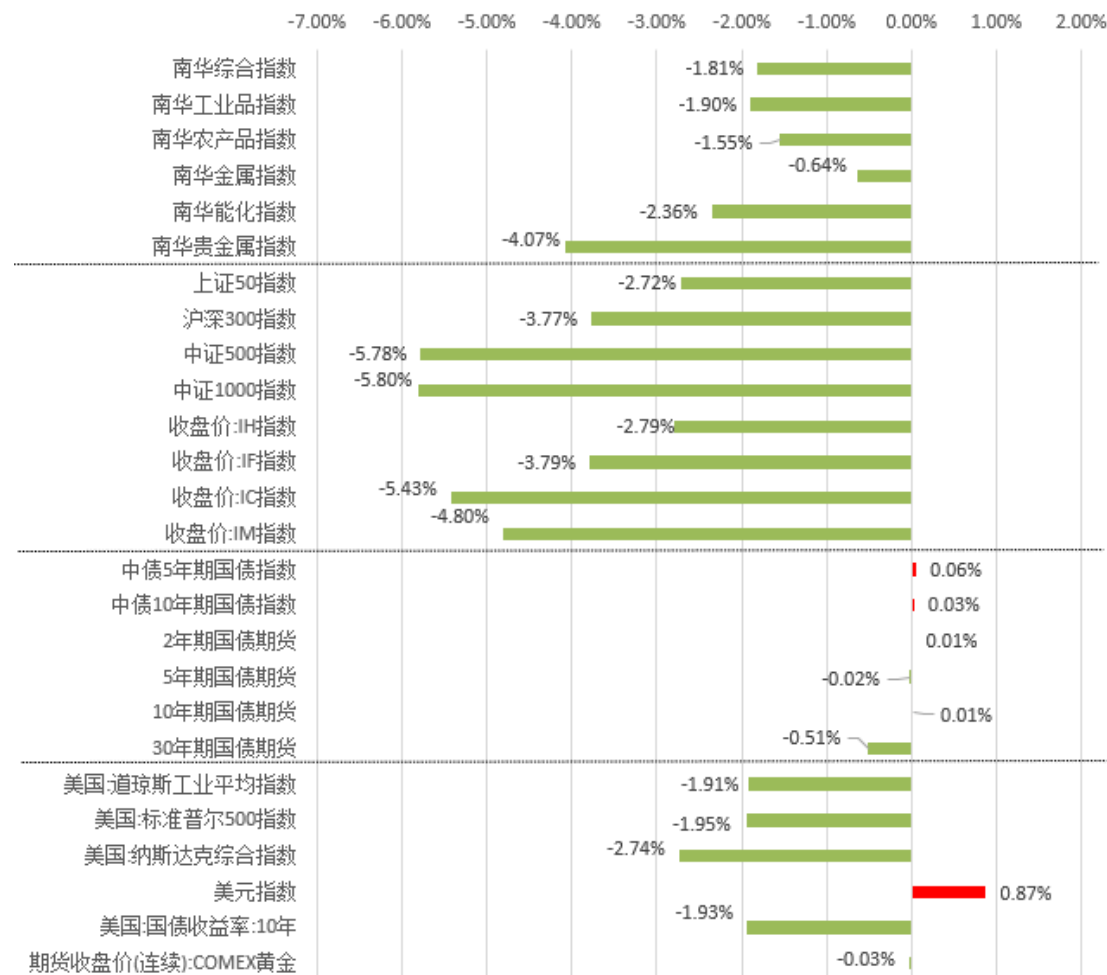
本报告数据来源：wind终端

宏观	<p>国内方面，一年期和五年期贷款市场报价利率(LPR)分别维持在3%和3.5%不变，为连续六个月保持不变。当前高层保持政策定力，下一轮政策窗口或将在年末。</p> <p>海外方面，美国9月非农就业人数增加11.9万人，市场预估为增加5.2万人，前值为增加2.2万人。美国9月失业率4.4%，预期4.3%，前值4.3%。非农超预期。</p> <p>美国11月消费者信心指数终值降至51，低于10月的53.6，低于去年11月的71.8。密歇根大学发布的11月当前经济状况指数终值降至51.1，低于10月的58.6，低于去年11月的63.9；消费者预期指数终值升至51，高于10月的50.3，但低于去年11月的76.9。</p> <p>美国11月标普全球制造业PMI初值为51.9，创4个月新低；服务业PMI初值为55，综合PMI初值为54.8，均创4个月新高。综合PMI新订单分项指数初值升至55，创2024年12月以来新高、连续九个月扩张；就业指标环比下滑。</p>
行业	<p>1) 煤炭：本期焦煤、焦炭期价下跌，焦煤、焦炭去库。</p> <p>2) 钢材：本期铁矿石期价上涨，螺纹钢去库。</p> <p>3) 有色：本期伦铜、伦铝期价下跌，、伦铜、伦锌大幅累库。</p> <p>4) 能源化工：本期国内油价下跌，国内油化工品种价格普跌。</p> <p>5) 水泥玻璃纯碱：本期水泥价格下跌，玻璃期价下跌，纯碱期价下跌。</p> <p>6) 农产品：本期生猪期价下跌，鸡蛋期价上涨。</p> <p>7) 贸易和消费：本期BDI指数上升；汽车零售同比下降；电影票房环比下降。</p>



行情回顾

- 本期时间周期为2025.11.17至2025.11.21;
- 本期南华商品综合指数变化幅度-1.81%，工业品、农产品、金属、能化、贵金属分别变化-1.90%、-1.55%、-0.64%、-2.36%、-4.07%。
- 本期上证50、沪深300、中证500、中证1000指数分别变化 -2.72%、-3.77%、-5.78%、-5.80%；IH、IF、IC、IM期指分别变化-2.79%、-3.79%、-5.43%、-4.80%。
- 国内债市方面，本期国债期货震荡。
- 本期美国道琼斯、标准普尔500、纳斯达克分别变化-1.91%、-1.95%、-2.74%。
- 本期10年美债收益率变化-1.93%，美元指数变化0.87%，Comex黄金期价变化-0.03%。



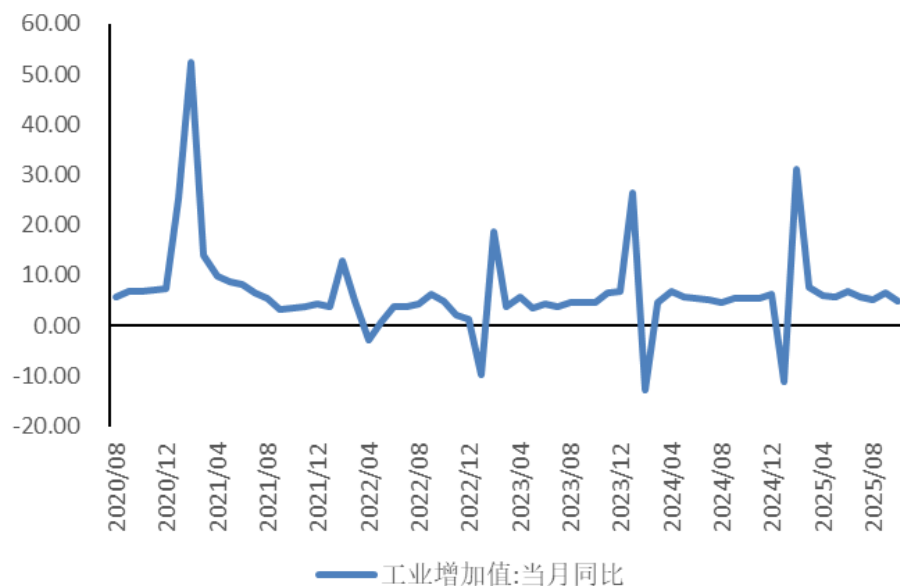
数据来源: Wind, 兴证期货研究咨询部



国内宏观 数据

● 工业与PMI

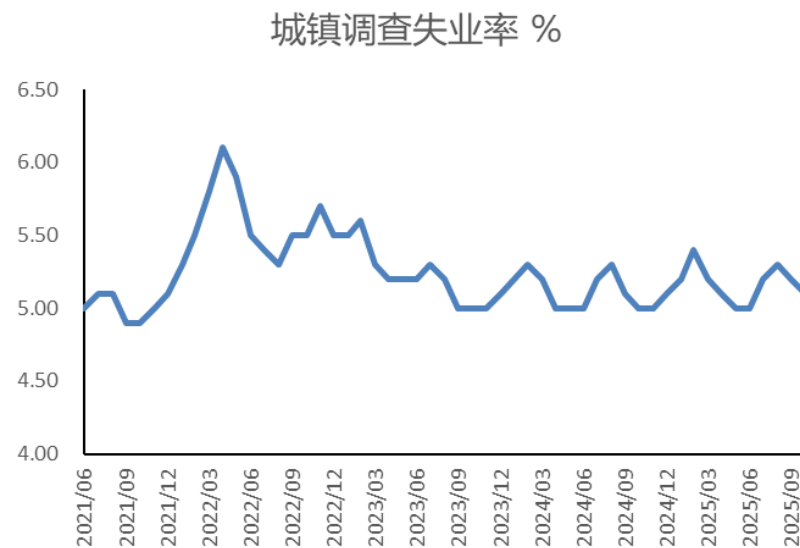
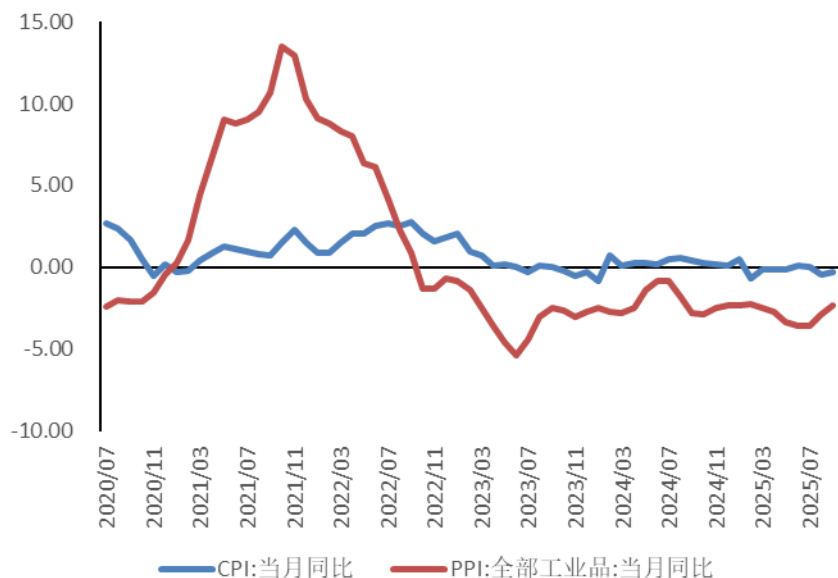
- 中国10月规模以上工业增加值同比增4.9%，增速下降；
- 10月我国制造业PMI为49%，比上月下降0.8个百分点。非制造业PMI为50.1，比上月上升0.1个百分点。综合PMI产出指数为50%，比上月下降0.6个百分点。制造业PMI环比下降，基本面压力增强。



数据来源：Wind，兴证期货研究咨询部

● 国内通胀与失业

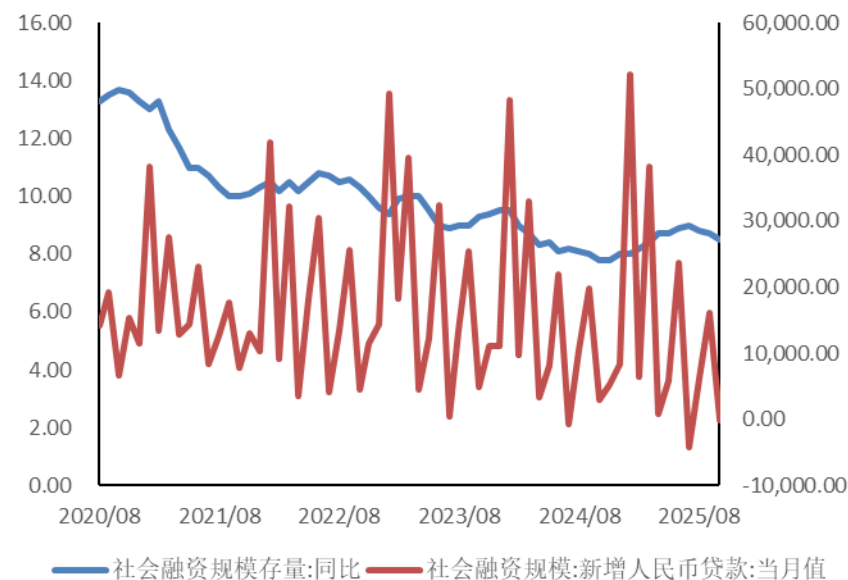
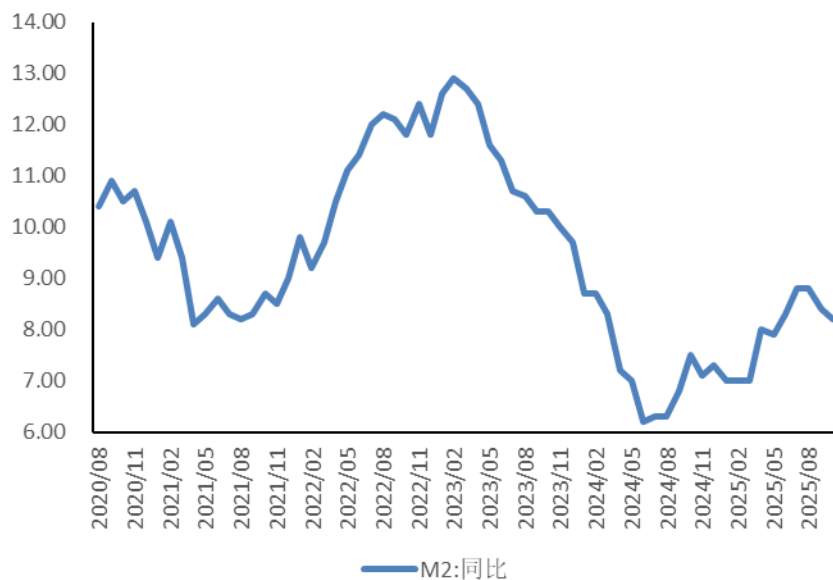
- 国内10月份CPI同比、环比均上涨0.2%，核心CPI同比上涨1.2%，涨幅连续第6个月扩大。10月份PPI同比下降2.1%，降幅比上月收窄0.2个百分点，环比由上月持平转为上涨0.1%，为年内首次转正，扩内需、优化产能结构等政策叠加国庆节假消费季节效应，10月物价水平回暖。
- 10月份，全国城镇调查失业率为5.1%，比上月回落。



数据来源: Wind, 兴证期货研究咨询部

● 国内流动性

- 10月末，广义货币(M2)余额335.13万亿元，同比增长8.2%。狭义货币(M1)余额112万亿元，同比增长6.2%。流通中货币(M0)余额13.55万亿元，同比增长10.6%。前十个月净投放现金7284亿元。另外，2025年前十个月社会融资规模增量累计为30.9万亿元，比上年同期多3.83万亿元。M1-M2剪刀差环比走阔，信贷脉冲有所减弱，投融资需求边际下降。

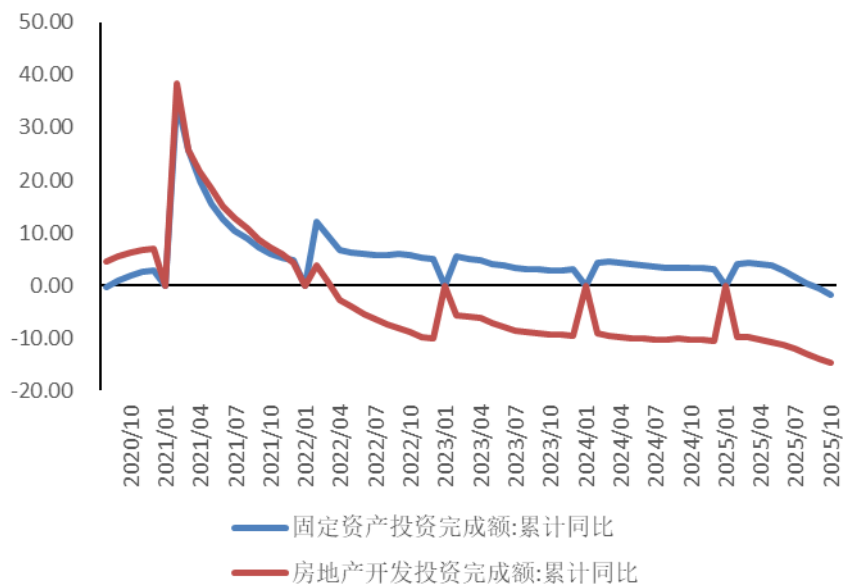


数据来源: Wind, 兴证期货研究咨询部

二、国内宏观数据追踪

● 投资、消费

- 10月社会消费品零售同比增长2.9%。房地产开发投资同比-14.7%。

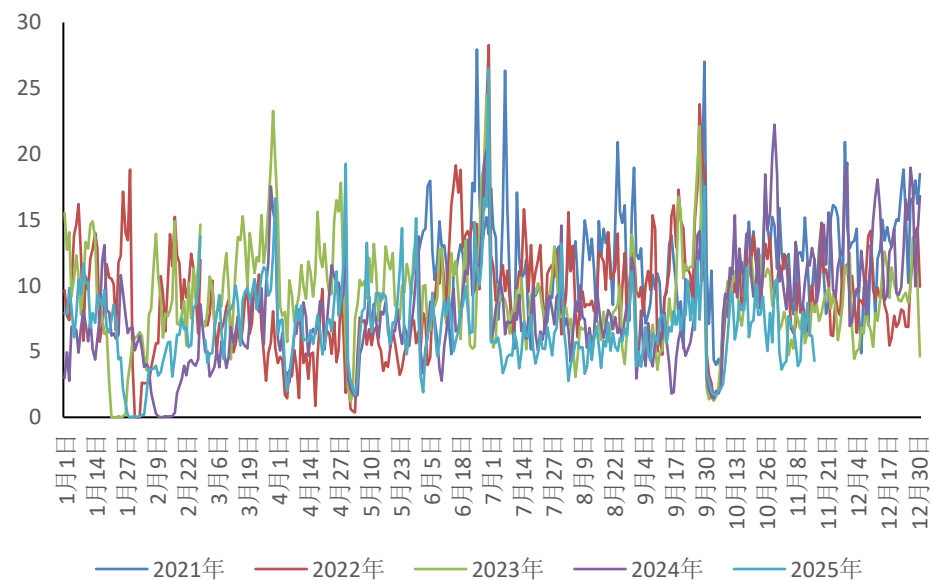


数据来源: Wind, 兴证期货研究咨询部

● 房地产

- 本期30大中城市商品房成交面积一线城市环比变化-6.27%。

30大中城市:商品房成交面积:一线城市 (万平方米)



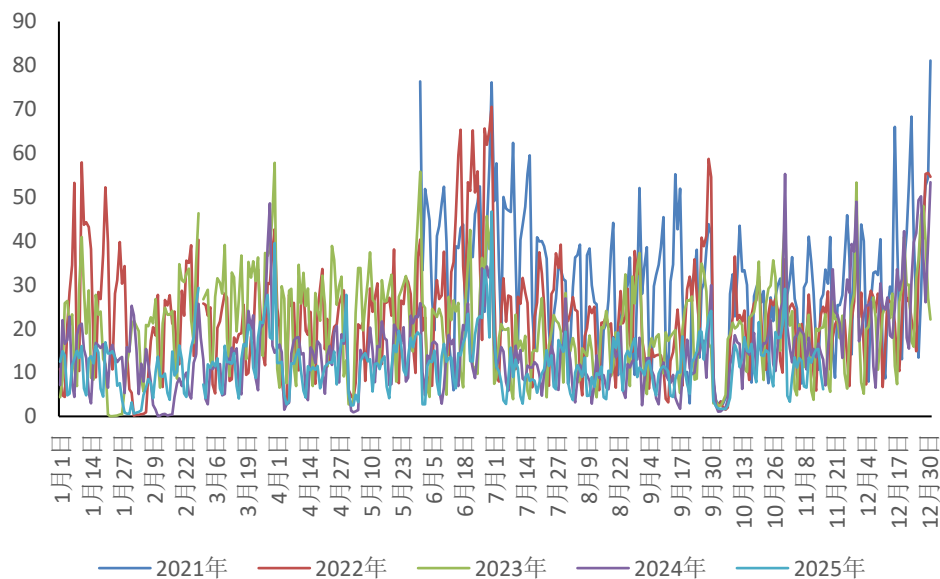
数据来源: Wind, 兴证期货研究咨询部

二、国内宏观数据追踪

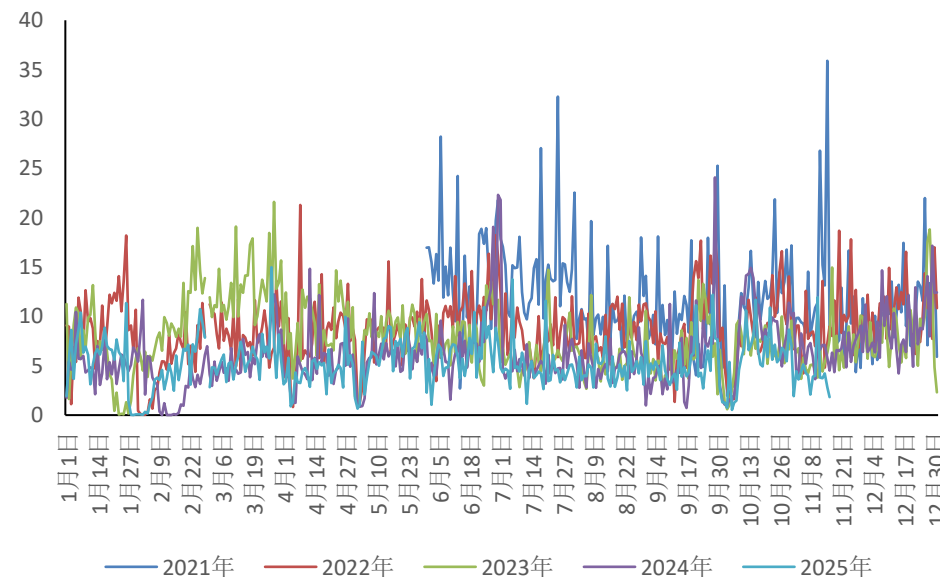
● 房地产

- 本期30大中城市商品房成交面积二线城市环比变化34.90%。
- 本期30大中城市商品房成交面积三线城市环比变化-17.48%。

30大中城市:商品房成交面积:二线城市 (万平方米)



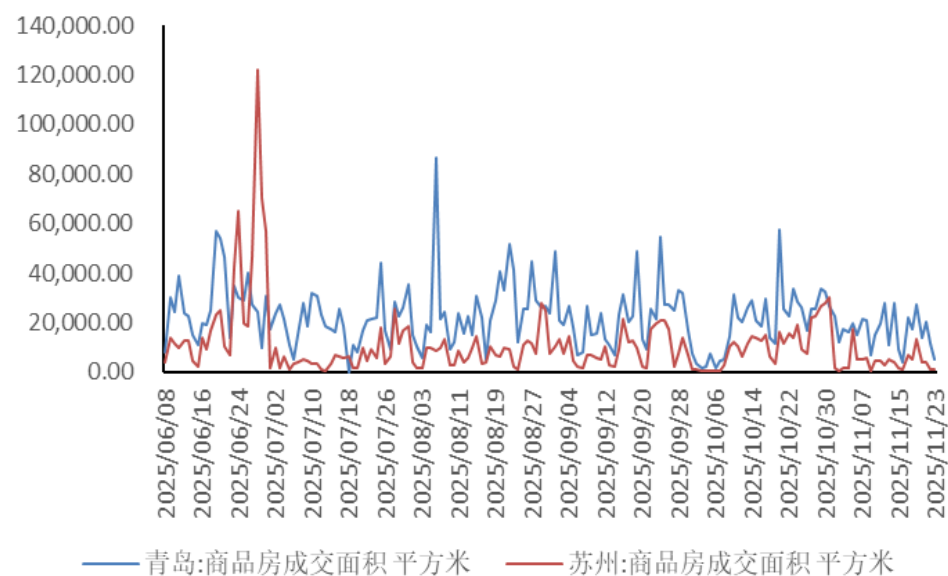
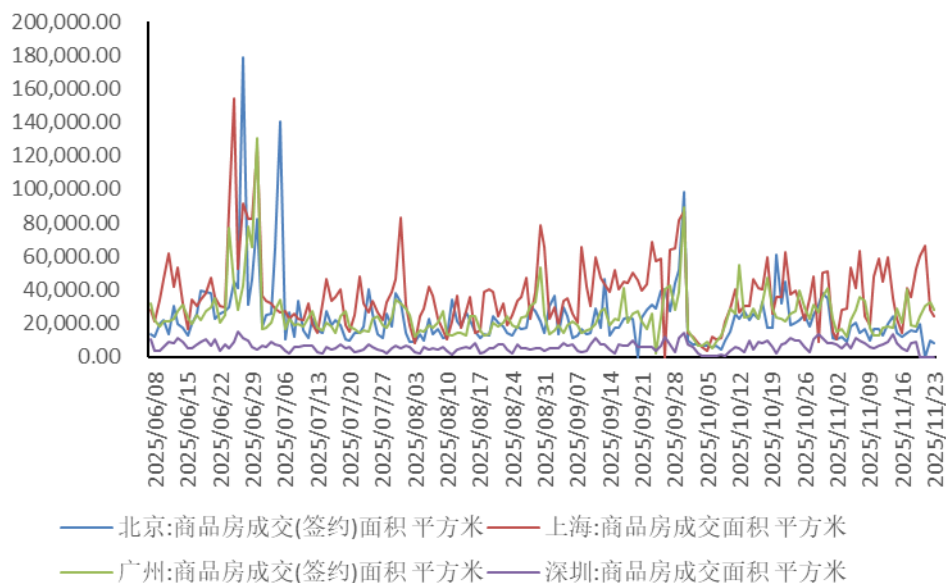
30大中城市:商品房成交面积:三线城市 (万平方米)



二、国内宏观数据追踪

● 房地产

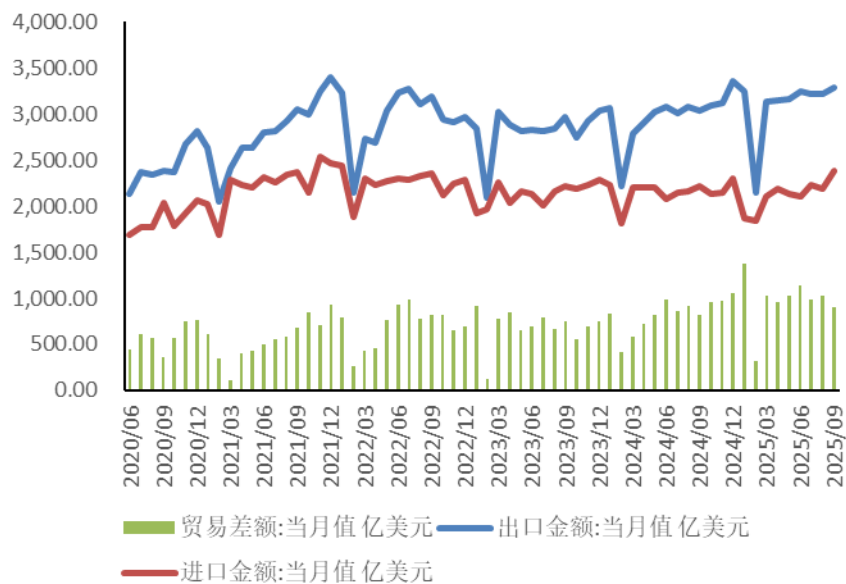
- 本期北京、上海、广州、深圳商品房成交面积环比变化分别-28.38%、9.17%、51.27%、-63.05%;
- 本期青岛、苏州商品房成交面积环比变化2.55%、44.24%



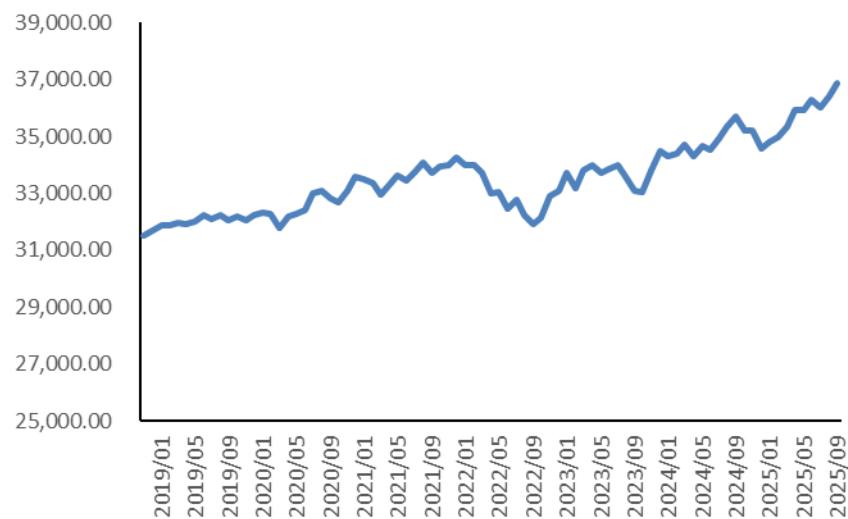
数据来源: Wind, 兴证期货研究咨询部

● 进出口、外汇储备

- 10月出口总额3053.50亿美元，环比下降；贸易顺差900.7亿美元；
- 10月份官方外汇储备资产为37068.44亿美元，环比上升。



官方储备资产 亿美元

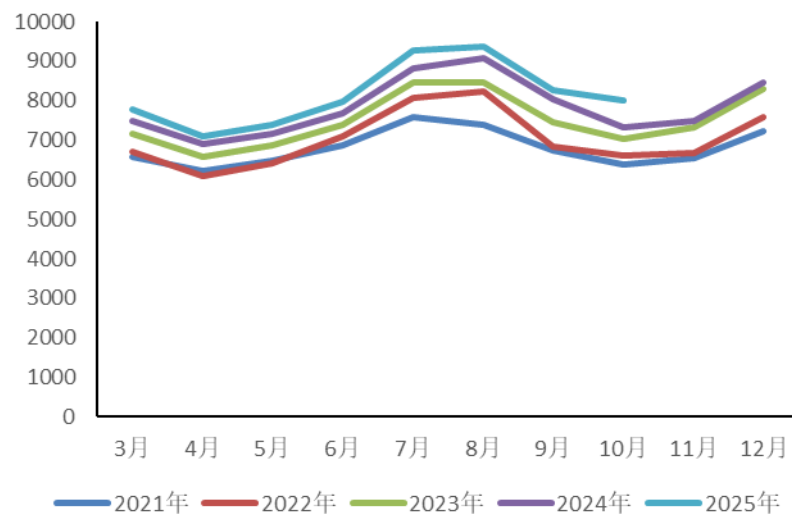


数据来源: Wind, 兴证期货研究咨询部

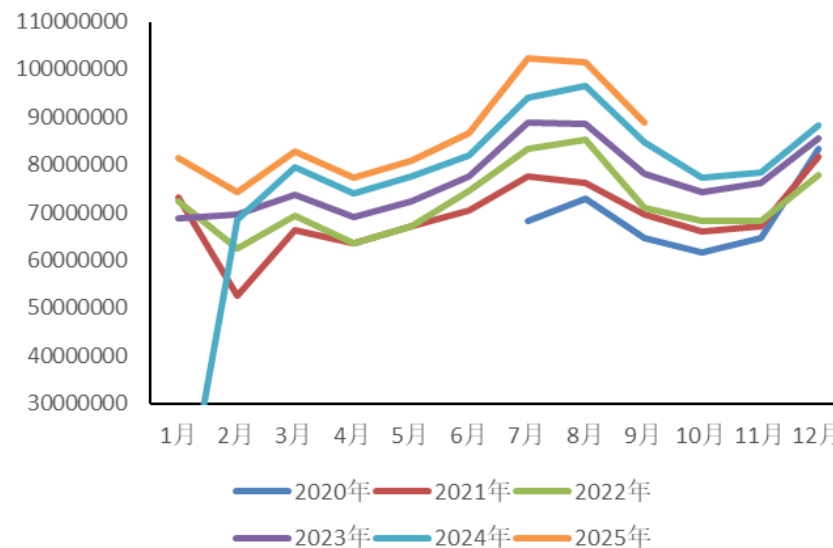
● 发电、用电量

- 10月全社会发电量同比增长7.9%；9月全社会用电量同比增长4.5%。

产量:发电量:当月值 (亿千瓦时)



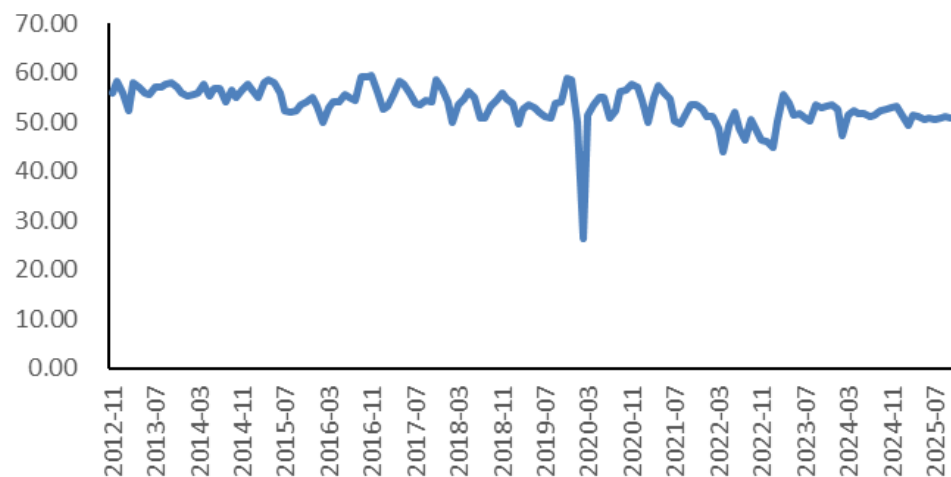
全社会用电量:当月值 (万千瓦时)



● 物流、港口数据

- 10月中国物流业景气指数50.7。

中国物流业景气指数(LPI):业务总量:季调
%

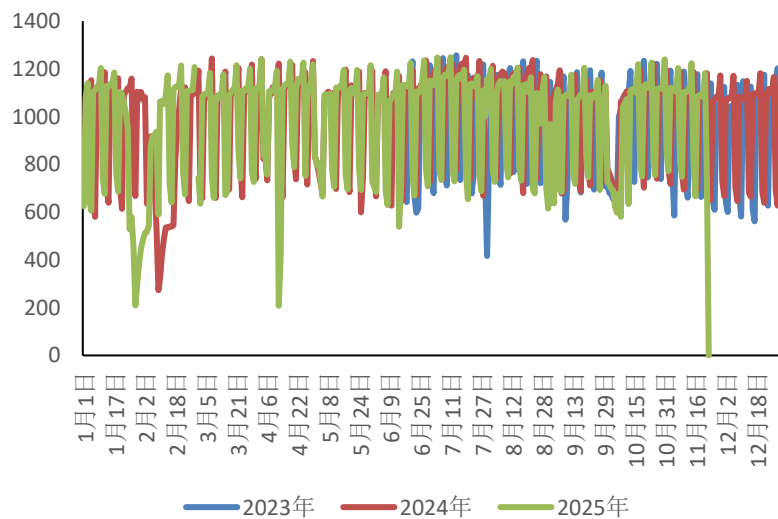


二、国内宏观数据追踪

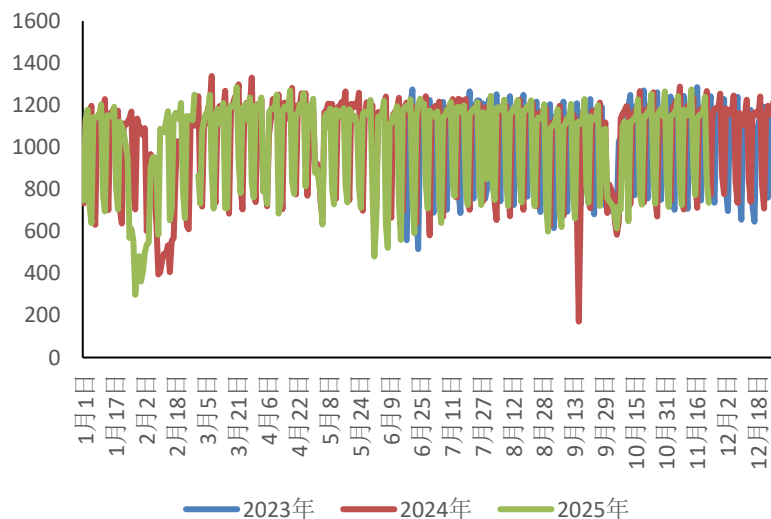
● 主要大城市人员流动情况

- 本期北上深地区地铁客运量环比平稳。

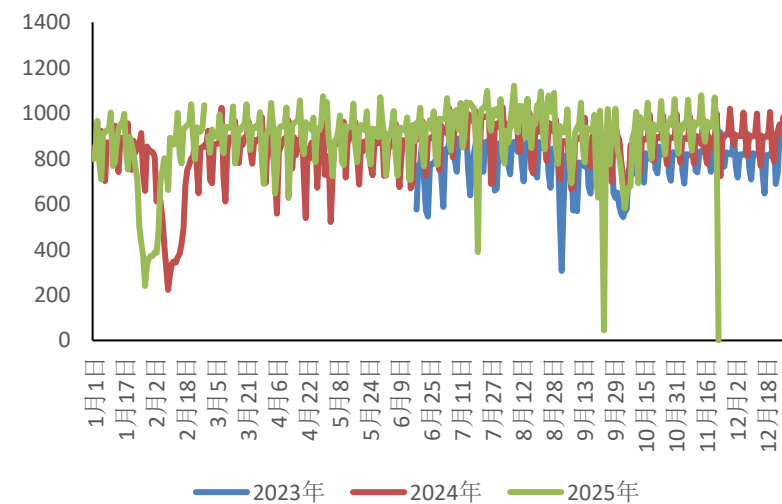
地铁客运量:北京 (万人次)



地铁客运量:上海 (万人次)



地铁客运量:深圳 (万人次)



数据来源: Wind, 兴证期货研究咨询部



国内行业 数据

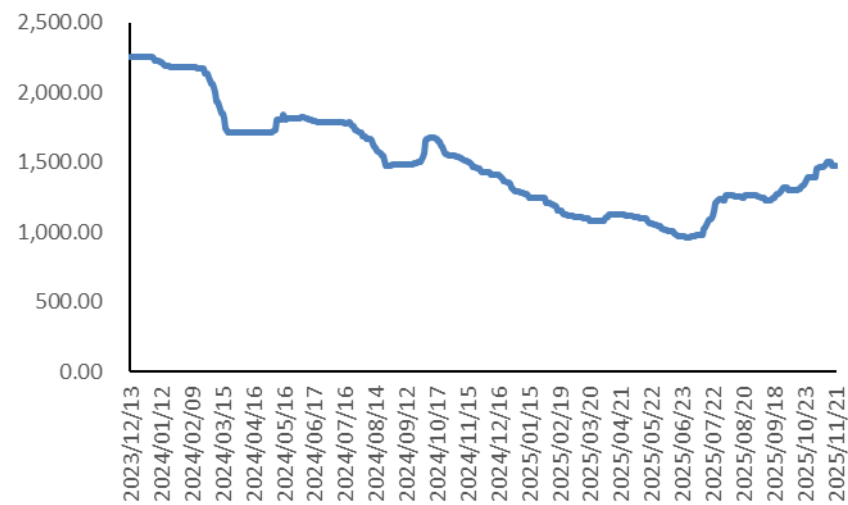
● 煤炭

- 本期焦煤期货主力合约周涨跌幅为-7.47%；山西主焦煤现货价格变化-1.60%。

期货收盘价(活跃合约):焦煤 元/吨



均价:主焦煤:山西 元/吨



数据来源: Wind, 兴证期货研究咨询部

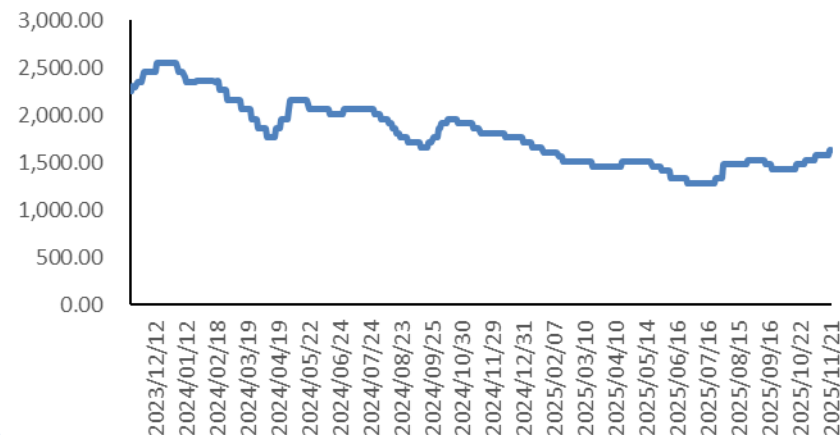
● 煤炭

- 本期焦炭期货主力合约周涨跌幅为-3.29%，日照港准一级冶金焦平仓价变化3.16%。

期货收盘价(活跃合约):焦炭 元/吨



日照港:平仓价(含税):准一级冶金焦
(A13,S0.7,CSR60,MT7) 元/吨

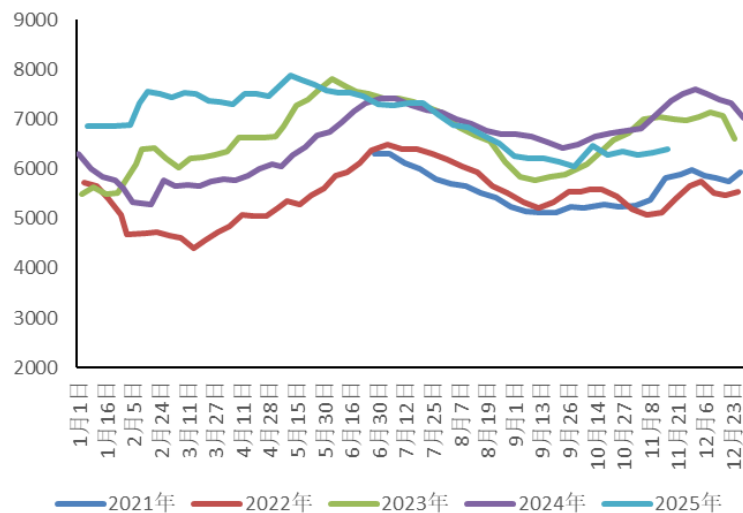


三、国内行业数据追踪

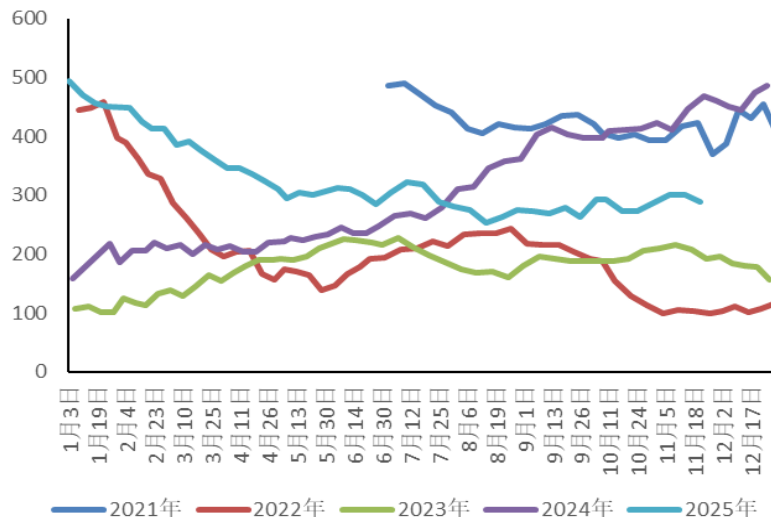
● 煤炭

- 本期煤炭、炼焦煤、焦炭库存环比变化幅度分别为1.12%、-3.34%、-2.92%。
- 板块总结：本期焦煤、焦炭期价下跌，焦煤、焦炭去库。

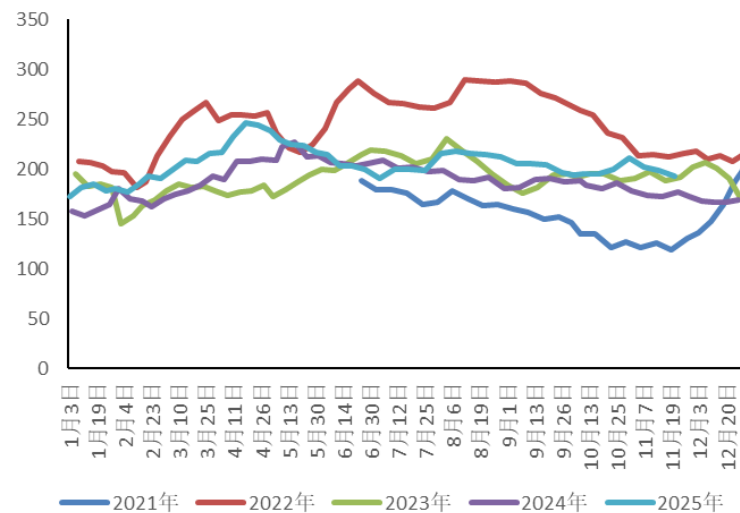
煤炭库存:CCTD主流港口:合计 (万吨)



炼焦煤库存:六港口合计 (万吨)



焦炭库存:港口总计 (万吨)



数据来源: Wind, 兴证期货研究咨询部

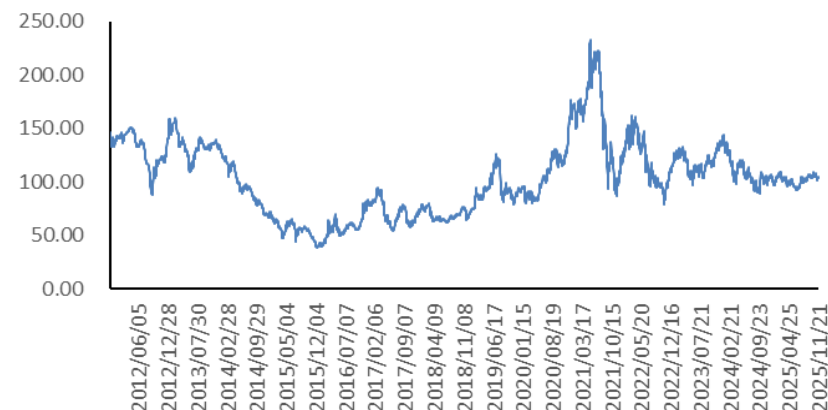
● 钢材

- 本期铁矿石期货主力合约周涨跌幅为1.68%，铁矿现货周涨跌幅为-0.47%。

期货收盘价(活跃合约):铁矿石 元/吨



铁矿石价格指数:62%Fe:CFR中国北方美
元/吨

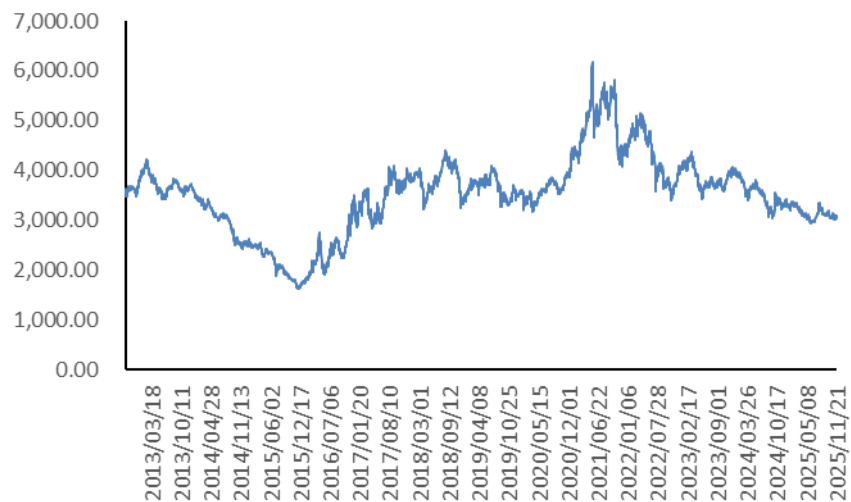


数据来源: Wind, 兴证期货研究咨询部

● 钢材

- 本期螺纹钢期货主力合约周涨跌幅为0.83%，螺纹钢现货价格周涨跌幅为0.13%。

期货收盘价(活跃合约):螺纹钢 元/吨

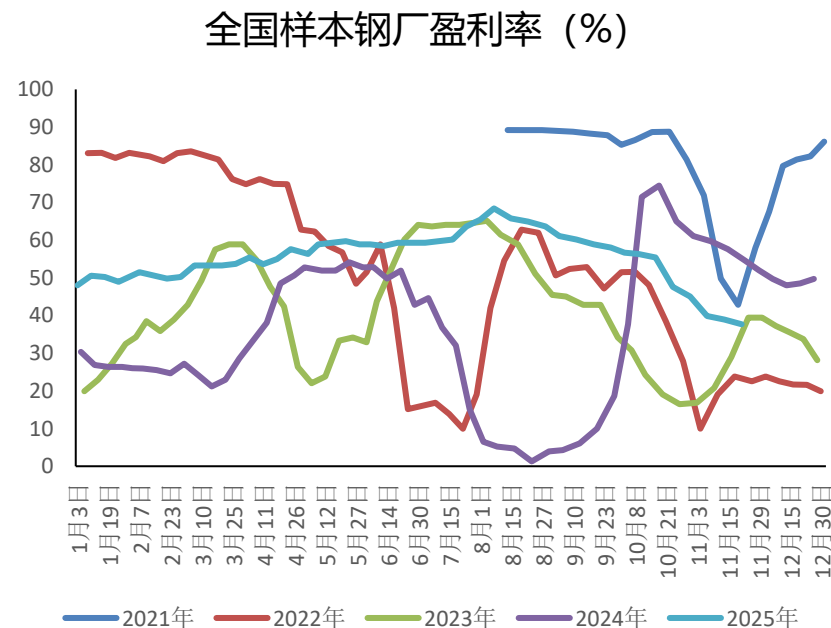


价格:螺纹钢:HRB400 20mm:全国 元/吨



● 钢材

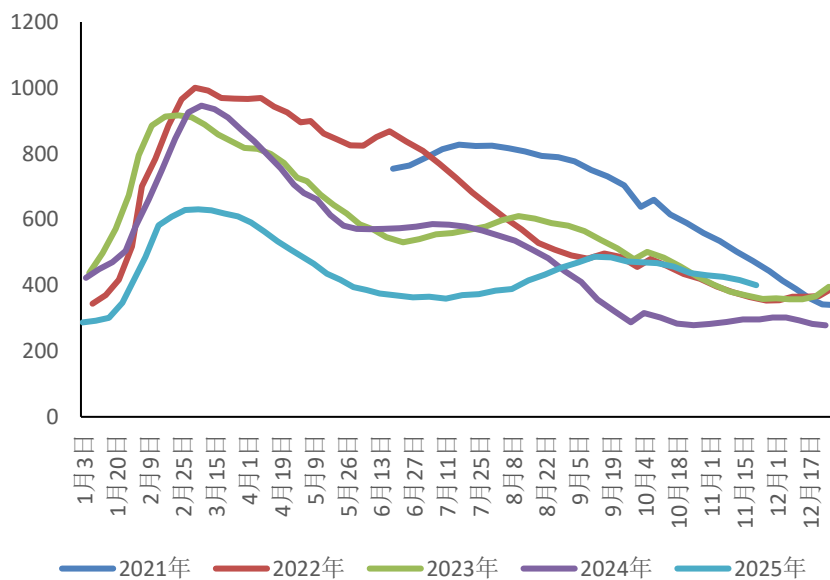
- 本期全国样本钢厂盈利率37.68%，环比变化-3.26%。



● 钢材

- 本期螺纹钢库存399.92万吨，环比变化-3.83%。
- 板块总结：本期铁矿石期价上涨，螺纹钢去库。

库存:螺纹钢(含上海全部仓库) (万吨)



数据来源: Wind, 兴证期货研究咨询部

● 有色

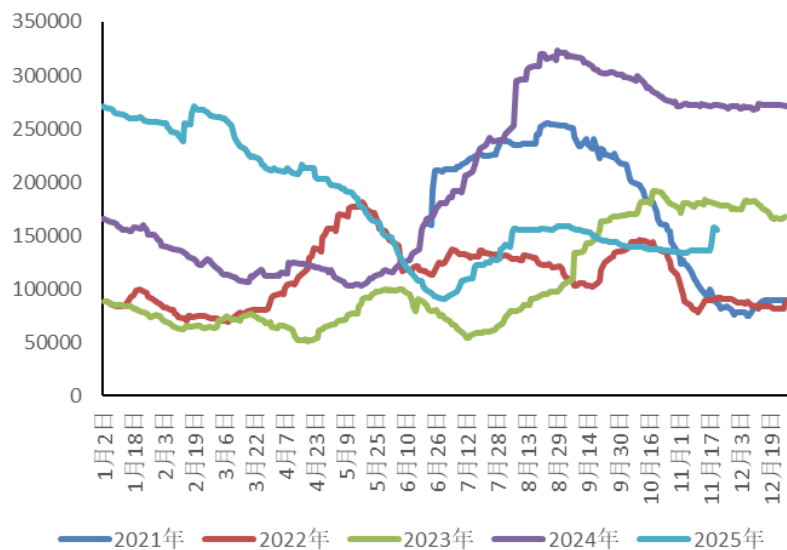
- 本期国内铜、铝、锌期货主力合约周度涨跌幅分别为-1.43%、-2.29%、-0.13%。
- 现货方面，铜、铝、锌全国均价本期涨跌幅分别为0.91%、1.97%、0.79%。



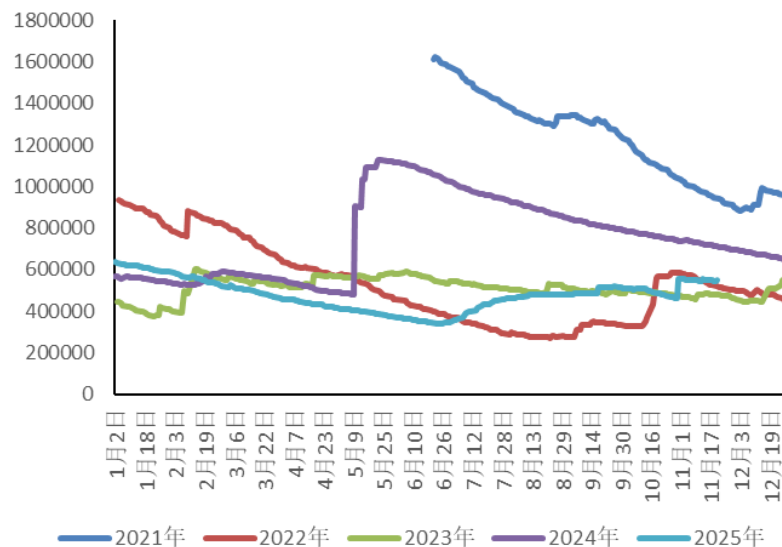
● 有色

- 全球库存看，本期伦铜、伦铝、伦锌库存分别为15.5万吨、54.8万吨、4.73万吨，环比变化分别为14.22%、-0.79%、21.42%。
- 板块总结：本期伦铜、伦铝期价下跌，伦铜、伦锌大幅累库。

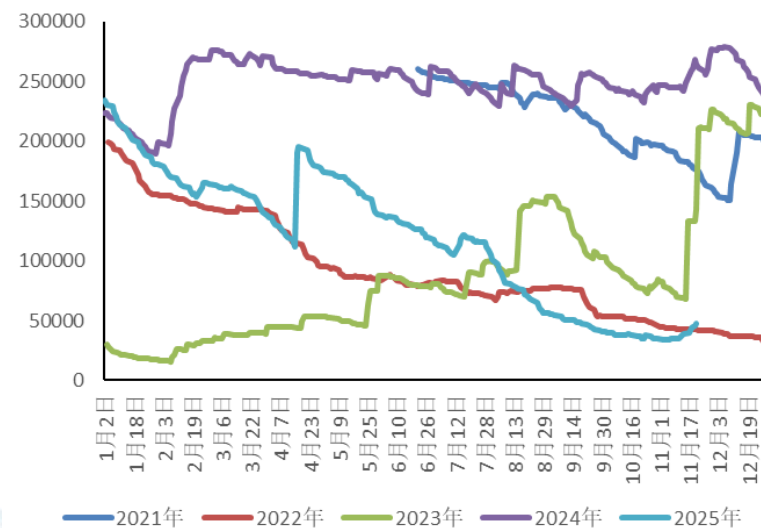
总库存:LME铜 (吨)



总库存:LME铝 (吨)



总库存:LME锌 (吨)

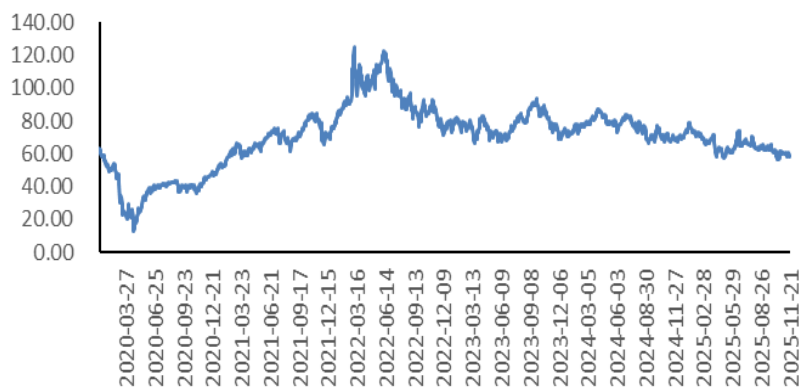


数据来源: Wind, 兴证期货研究咨询部

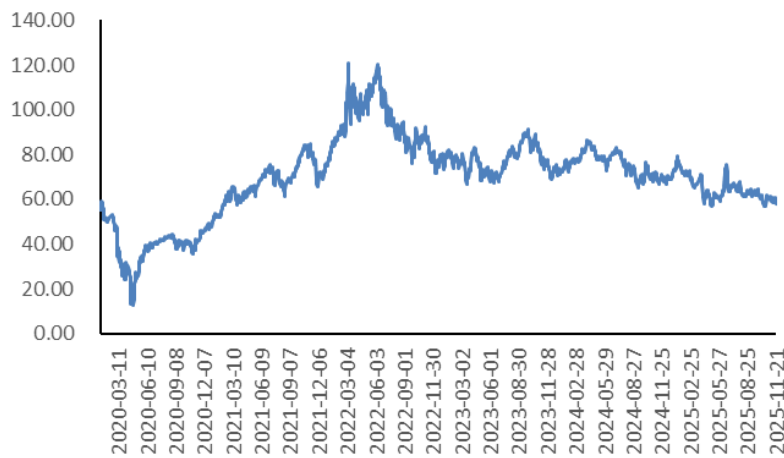
● 能源化工

- 本期NYMEX轻质原油、IPE轻质原油、INE原油周涨跌幅分别为-3.29%、-3.48%、-2.34%。

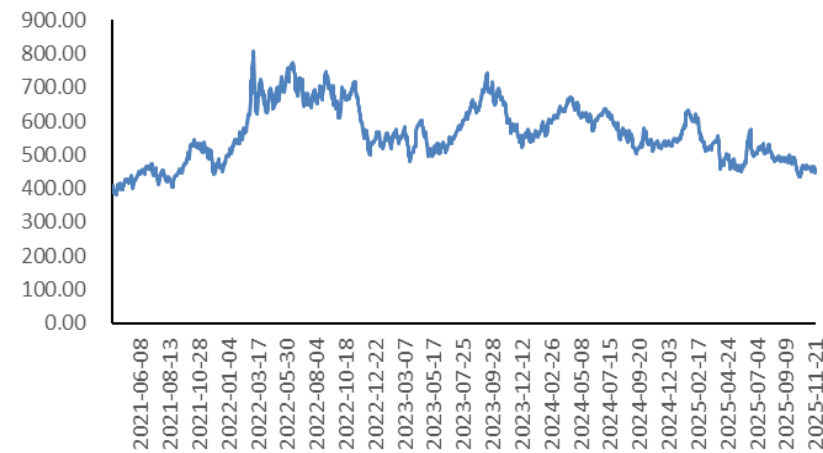
期货收盘价(活跃合约):NYMEX轻质原油 美元/
桶



期货收盘价(活跃合约):IPE轻质原油 美元/桶



期货收盘价(活跃合约):INE原油 元/桶

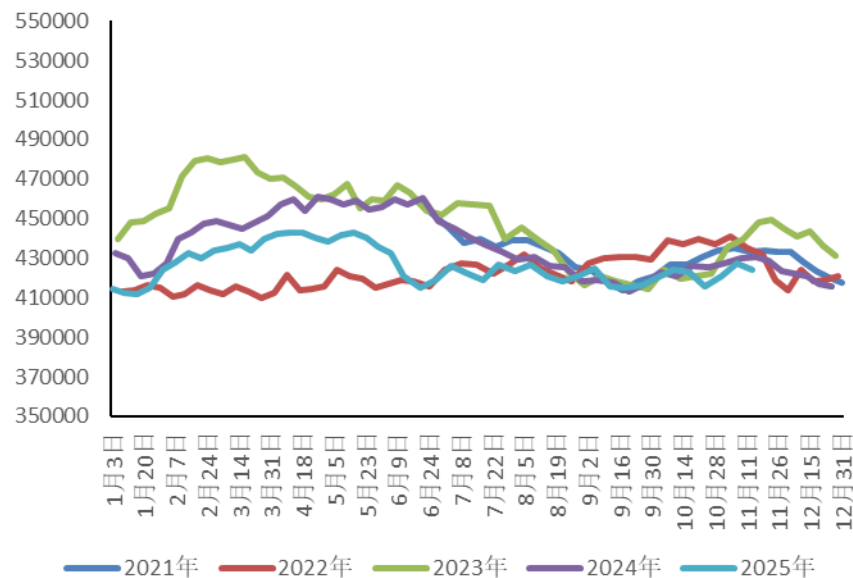


数据来源: Wind, 兴证期货研究咨询部

● 能源化工

- 库存方面，本期全美商业原油库存4.242亿桶，环比变化 -0.80%。

库存量:商业原油:全美 (千桶)

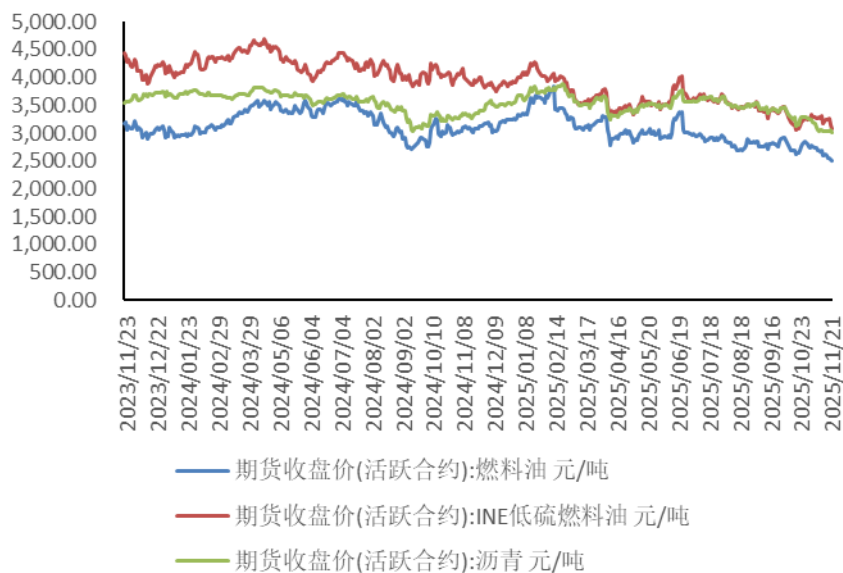


数据来源: Wind, 兴证期货研究咨询部

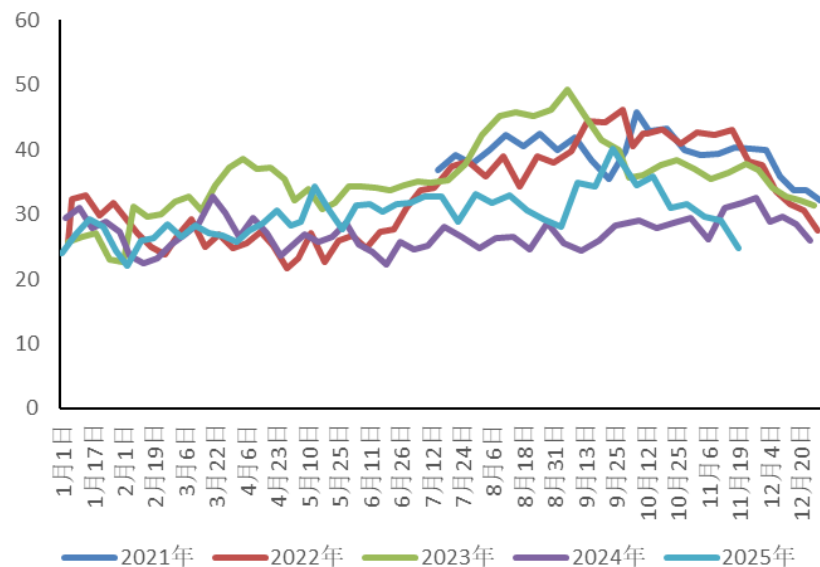
● 能源化工

- 成品油方面，本期燃料油、INE低硫燃料油、沥青期价变化幅度分别为-4.58%、-5.00%、-0.92%。
- 石油沥青装置开工率24.8%，环比变化-14.48%。

成品油价格主力合约



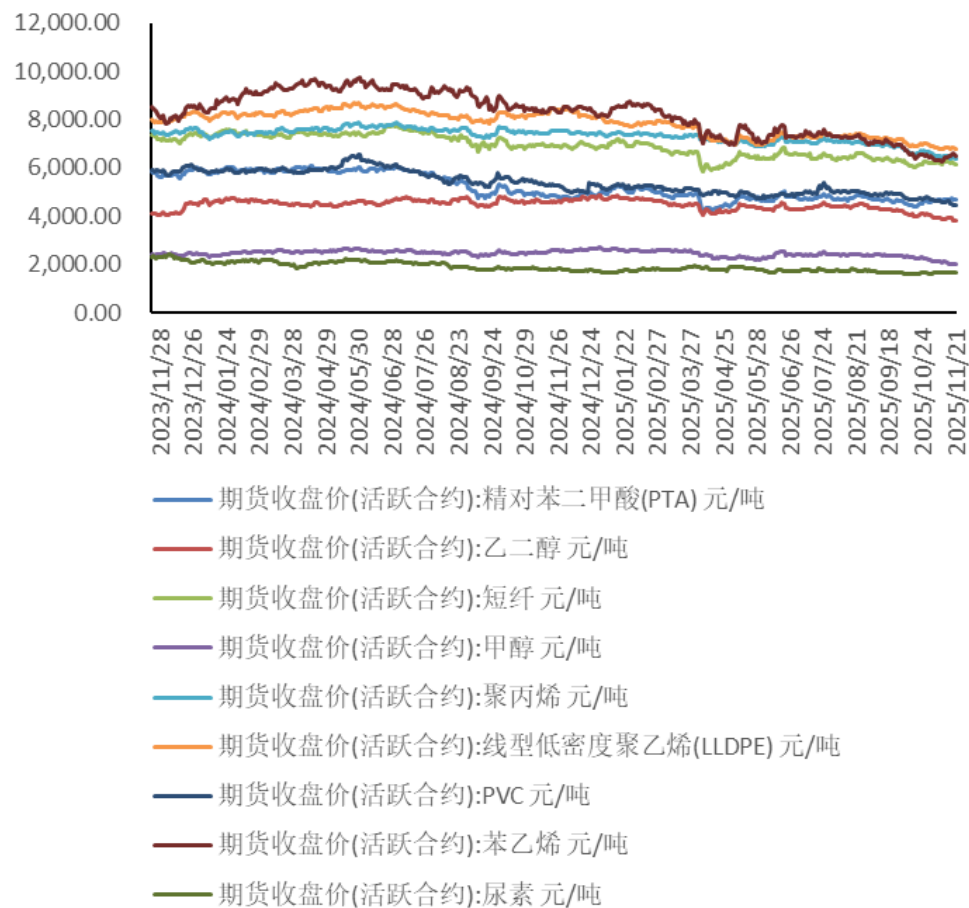
开工率:石油沥青装置 (%)



数据来源: Wind, 兴证期货研究咨询部

● 能源化工

- 化工品方面，PTA变化幅度-0.72%、乙二醇变化幅度-2.91%，短纤变化幅度-1.22%，甲醇变化幅度-2.48%，聚丙烯变化幅度-1.81%，LLDPE变化幅度-1.21%，PVC变化幅度-3.30%，苯乙烯变化幅度0.88%，尿素变化幅度0.12%。
- 板块总结：本期国内油价下跌，国内油化工品种价格普跌。

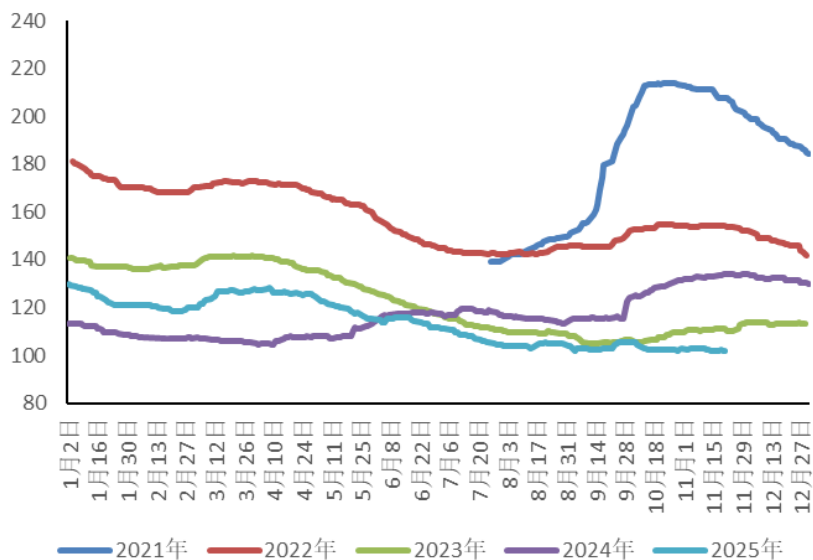


数据来源：Wind，兴证期货研究咨询部

● 水泥、玻璃、纯碱

- 本期全国水泥价格下跌，全国水泥指数周涨跌幅-0.47%。
- 本期玻璃和纯碱主力合约周度涨跌幅分别为-4.36%、-4.57%。
- 板块总结：本期水泥价格下跌，玻璃期价下跌，纯碱期价下跌。

水泥价格指数:全国

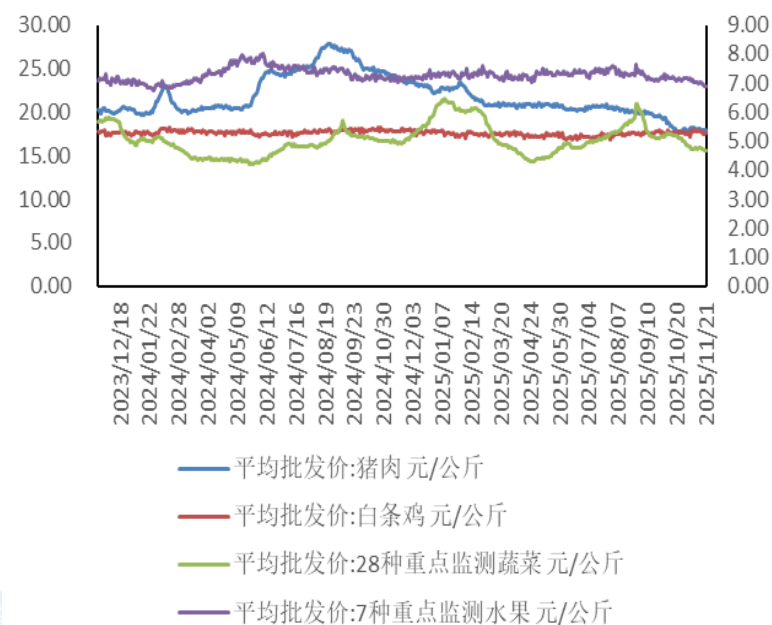
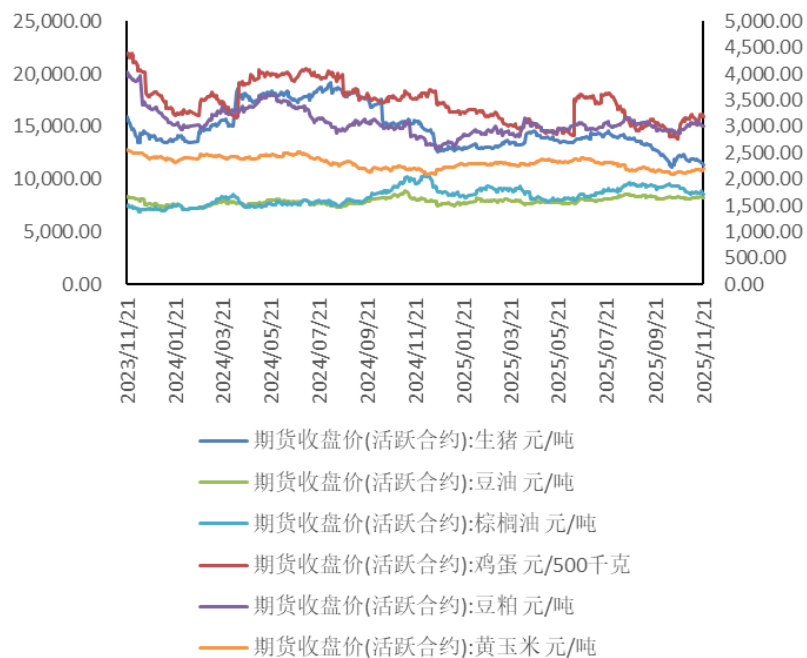


纯碱、玻璃期价走势



● 农产品

- 本期农产品期货中，生猪、鸡蛋、豆油、豆粕、棕榈油和玉米主力合约周涨跌幅分别为-3.61%、4.98%、-0.80%、-2.59%、-1.09%、0.46%。
- 现货方面，本期猪肉、白条鸡、蔬菜、水果价格周涨跌幅分别为-1.16%、-1.79%、-2.24%、-3.14%。
- 板块总结：本期生猪期价下跌，鸡蛋期价上涨。

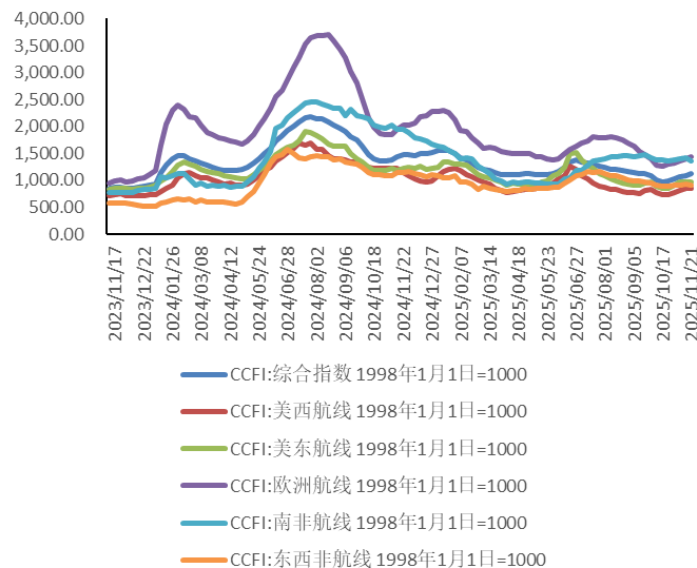


数据来源: Wind, 兴证期货研究咨询部

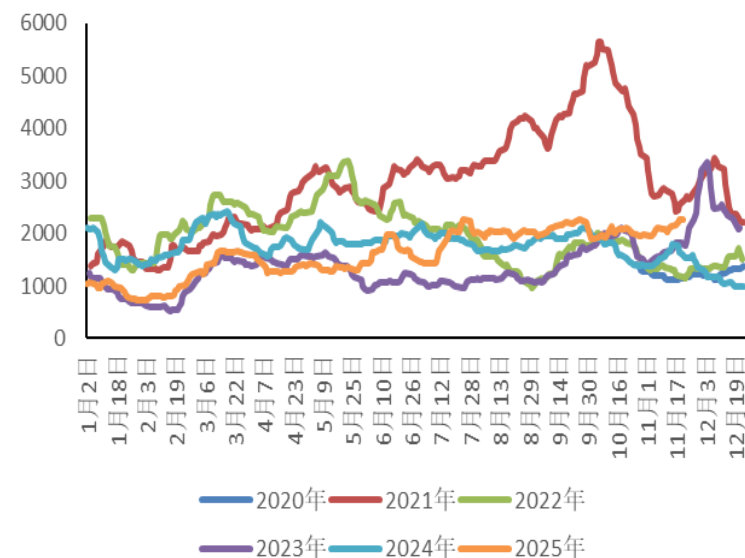
● 航运

- 本期CCFI指数上升，环比变化2.63%。
- 本期BDI指数上升，环比变化0.44%。
- 板块总结：本期BDI指数上升。

CCFI航运指数



波罗的海干散货指数(BDI)

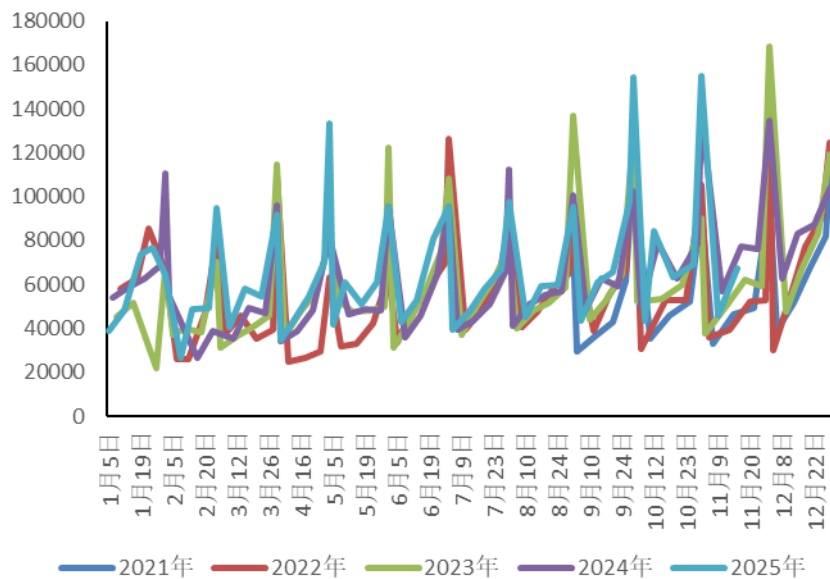


数据来源：Wind，兴证期货研究咨询部

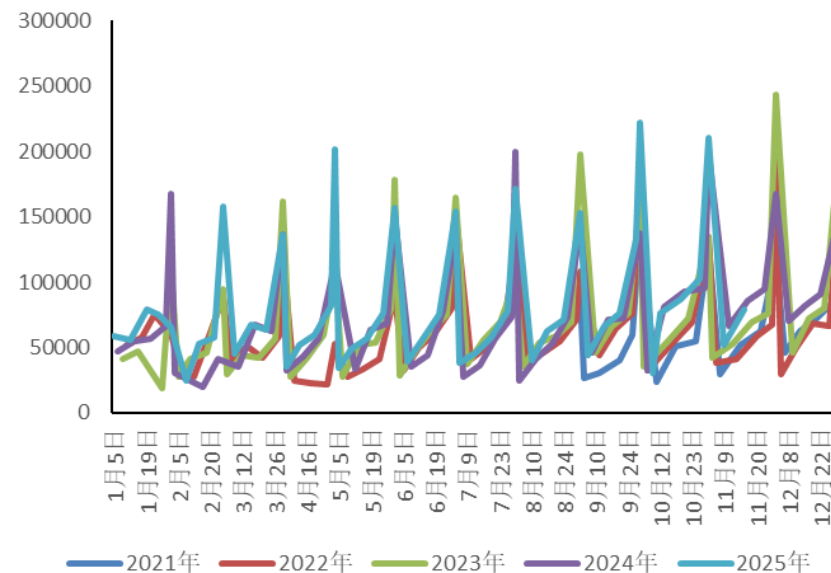
● 汽车消费

- 最新公布的11月10日至11月16日期间，日均乘用车厂家零售67312，同比变化-9%；日均乘用车厂家批发78961，同比变化-5%。汽车零售同比下降。

乘用车厂家零售：日均（辆）



乘用车厂家批发：日均（辆）

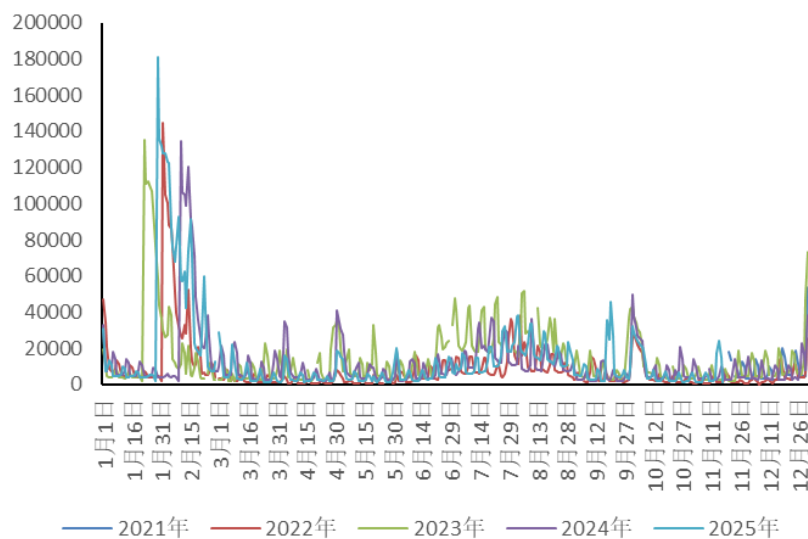


数据来源：Wind，兴证期货研究咨询部

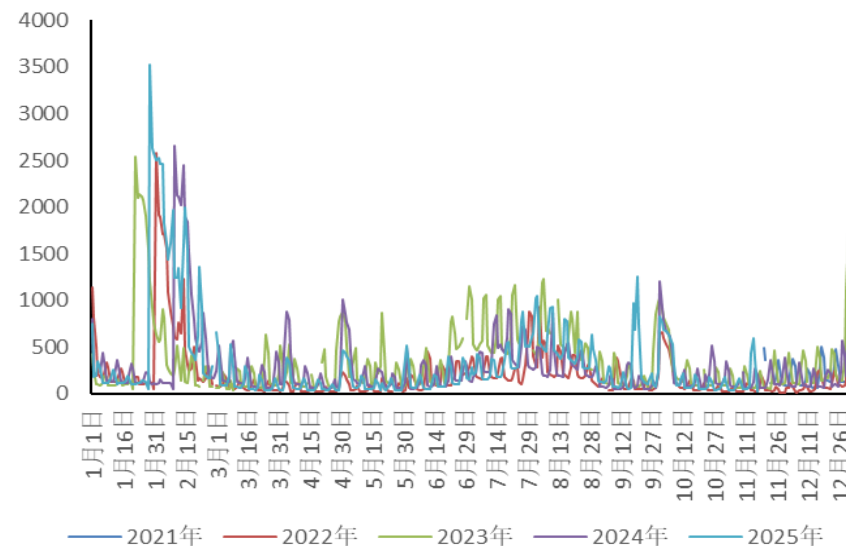
● 电影消费

- 本期电影票房累计4.27亿元；观影人数1101万人次。本期电影消费环比下降。

全国电影票房：当日（万元）



全国观影人次：当日（万人次）

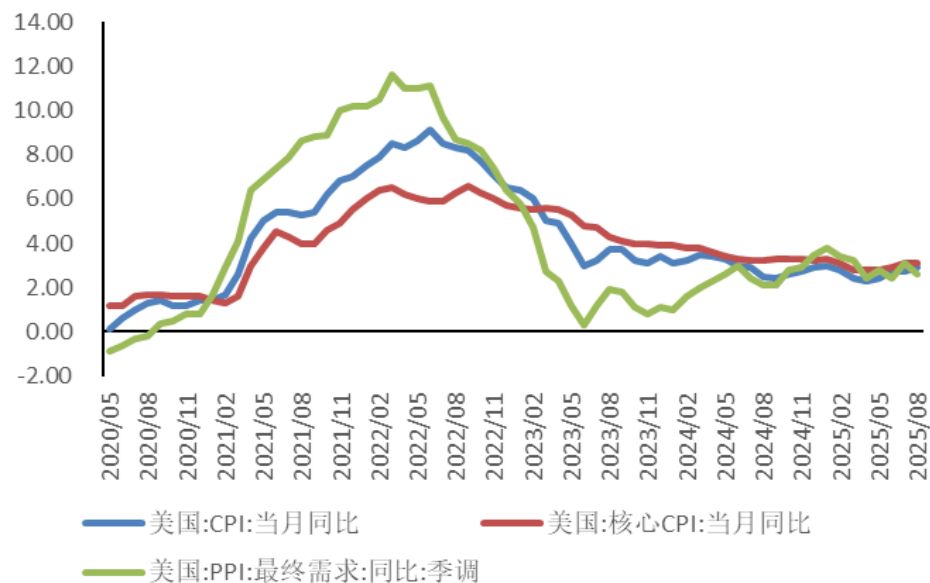




海外宏观 数据

● 美国通胀

- 美国9月CPI同比增长3%，预估为3.1%，前值为2.9%；美国9月CPI环比增长0.3%，预估为0.4%，前值为0.4%。美国9月核心CPI同比增长3%，预估为3.1%，前值为3.1%；美国9月核心CPI环比增长0.2%，预估为0.3%，前值为0.3%。

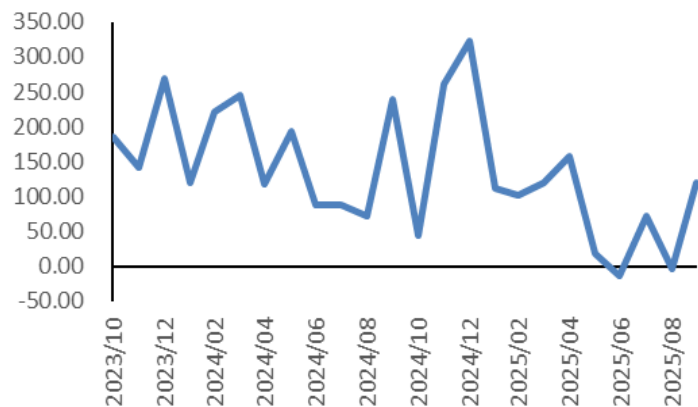


数据来源: Wind, 兴证期货研究咨询部

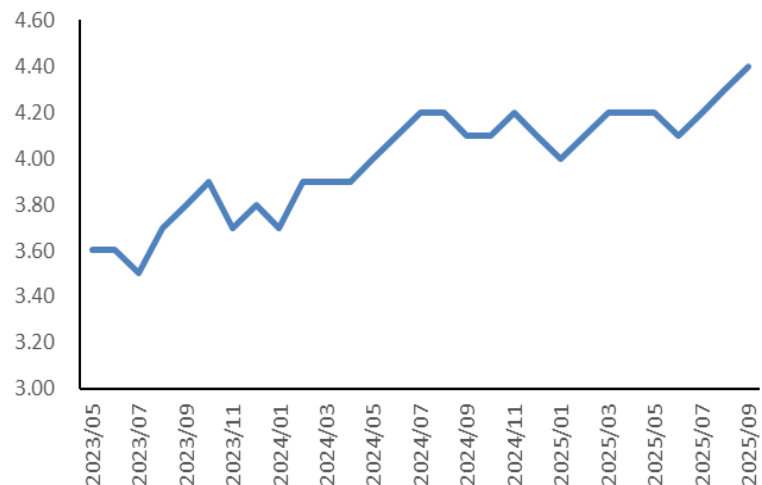
● 美国就业情况

- 美国9月份新增非农就业人数11.9万人；9月失业率4.4%；当周初次申请失业金人数22万人。

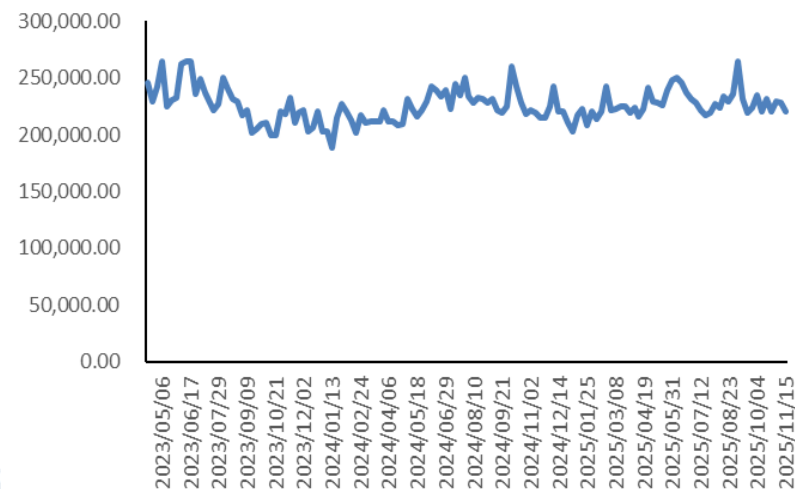
美国:新增非农就业人数:总计:季
调 千人



美国:失业率:季调 %



美国:当周初次申请失业金人数:季调 人



数据来源: Wind, 兴证期货研究咨询部

● 美元指数与市场风险情绪

- 本期美元指数100.15，环比变化0.87%；10年美债收益率4.06%，环比变化1.93%。

美元指数



美国:国债收益率:10年

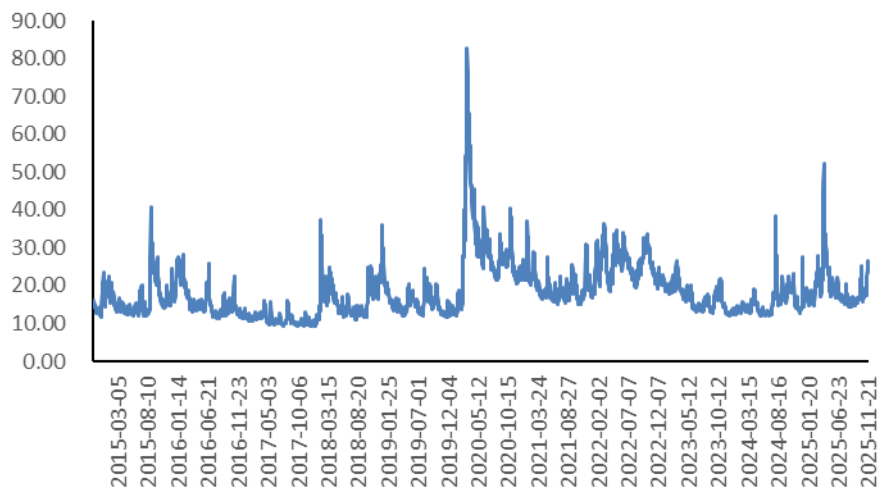


数据来源: Wind, 兴证期货研究咨询部

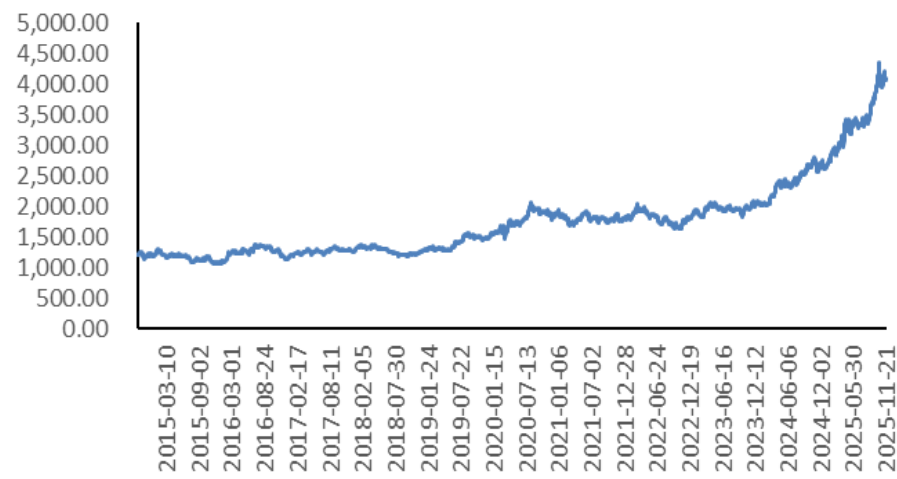
● 美元指数与市场风险情绪

- 本期标普500波动率指数23.43，环比变化18.15%；COMEX黄金4079.50美元/盎司，环比变化-0.36%。

美国:标准普尔500波动率指数(VIX)



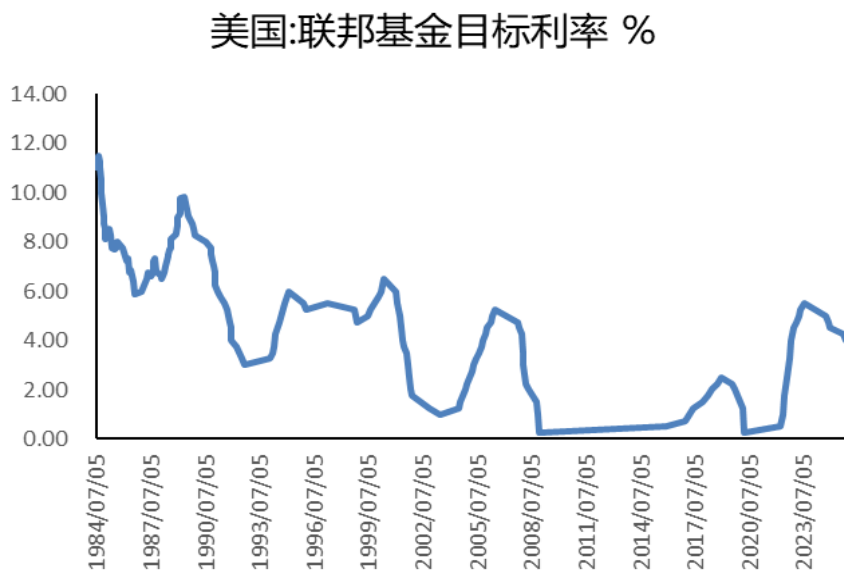
期货结算价(活跃合约):COMEX黄金 元/盎司



数据来源: Wind, 兴证期货研究咨询部

● 美联储利率与美元兑人民币

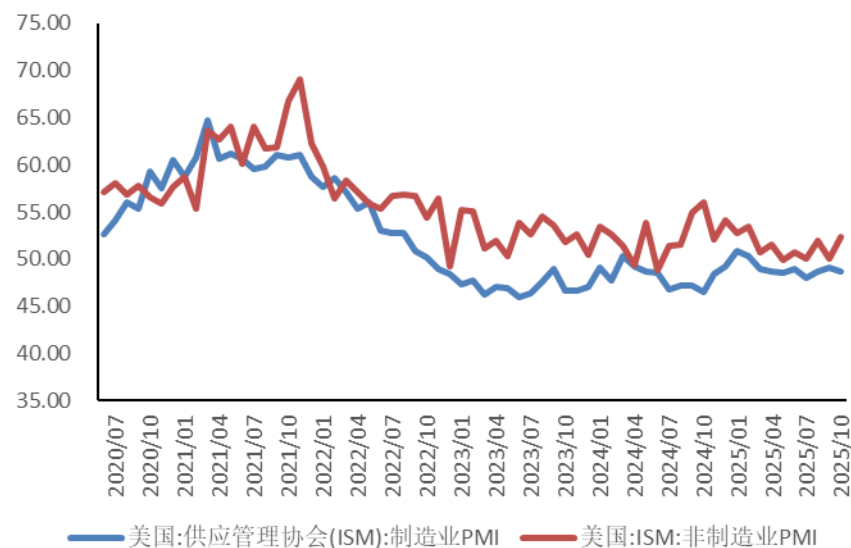
- 美联储在10月份利率下调25个基点，利率水平为3.75%至4.00%。11月21日美元兑人民币即期汇率为7.11，环比变化0.14%。



数据来源: Wind, 兴证期货研究咨询部

● 美国PMI

- 10月份美国ISM制造业PMI为48.7，环比下降；
- 10月份美国ISM非制造业PMI为52.4，环比上升。

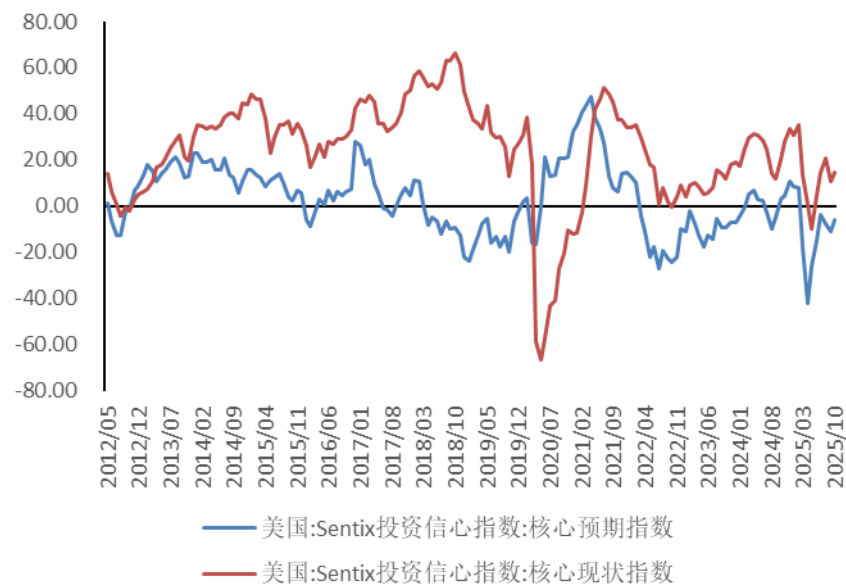


数据来源: Wind, 兴证期货研究咨询部

● 美国信心指数

- 美国密歇根大学11月消费者信心指数为51，环比下降；10月Sentix投资信心指数方面，核心预期指数为 -4.3，核心现状指数为12.5。

美国:密歇根大学消费者信心指数 1966年
2季=100



数据来源: Wind, 兴证期货研究咨询部

本人以勤勉的职业态度，独立、客观地出具本报告。本报告清晰准确地反映了本人的研究观点。报告所采用的数据均来自公开资料，分析逻辑基于本人的职业理解，通过合理判断得出结论，力求客观、公正，结论不受任何第三方的授意影响。本人不曾因也将不会因本报告中的具体推荐意见或观点而直接或间接接收到任何形式的报酬。

本报告的信息均来源于公开资料，我公司对这些信息的准确性和完整性不作任何保证，也不保证所包含的信息和建议不会发生任何变更。文中的观点、结论和建议仅供参考。兴证期货可发出其它与本报告所载资料不一致及有不同结论的报告。本报告及该等报告反映编写分析员的不同设想、见解及分析方法。报告所载资料、意见及推测仅反映分析员于发出此报告日期当日的独立判断。

客户不应视本报告为作出投资决策的惟一因素。本报告中所指的投资及服务可能不适合个别客户，不构成客户私人咨询建议。本公司未确保本报告充分考虑到个别客户特殊的投资目标、财务状况或需要。本公司建议客户应考虑本报告的任何意见或建议是否符合其特定状况。

在任何情况下，本报告中的信息或所表述的意见并不构成对任何人的投资建议。在任何情况下，本公司不对任何人因使用本报告中的任何内容所引致的损失负任何责任。

本报告的观点可能与资管团队的观点不同或对立，对于基于本报告全面或部分做出的交易、结果，不论盈利或亏损，兴证期货研究咨询部不承担责任。

本报告版权仅为兴证期货有限公司所有，未经书面许可，任何机构和个人不得以任何形式翻版、复制和发布。如引用、刊发，需注明出处兴证期货研究咨询部，且不得对本报告进行有悖原意的引用、删节和修改。

THE END

感谢聆听

兴证期货·研究咨询部

宏观研究团队

林玲

从业资格编号: F3067533

投资咨询编号: Z0014903

周立朝

从业资格编号: F03088989

投资咨询编号: Z0018135

吴森宇

从业资格编号: F03121615

投资咨询编号: Z0023000

联系人

周立朝

邮箱: zhoulc@xzfutures.com