

兴证期货 · 研究咨询部

2023年9月8日 星期五

金融研究团队

林玲

从业资格编号: F3067533

投资咨询编号: Z0014903

杨娜

从业资格编号: F03091213

投资咨询编号: Z0016895

周立朝

从业资格编号: F03088989

投资咨询编号: Z0018135

联系人: 杨娜:

电话: 021-20370947

邮箱:

yangna@xzfutures.com

## 内容提要

### · 观点总结

沪深300当月合约IF2309报收3761.2点, 下跌1.5%, 成交807.71亿元; 上证50当月合约IH2309报收2534.8点, 下跌1.09%, 成交312.64亿元; 中证500当月合约IC2309报收5701.6点, 下跌1.61%, 成交590.11亿元; 中证1000当月合约IM2309报收6077.2点, 下跌1.77%, 成交604.48亿元。申万31个行业中, 煤炭、社会服务、石油石化行业领涨; 电力设备、电子、美容护理行业领跌。资金方面, 上一交易日A股资金净主动买入额为卖出818.04亿元, 其中主板A股资金净主动买入额为卖出551.19亿元。

宏观方面, 减税降费政策持续, 财政部、税务总局发布公告, 允许先进制造业企业按照当期可抵扣进项税额加计5%抵减应纳税增值税税额。一方面, 违约风险未出现恶化迹象, 另一方面, 地方政府化债新方案出炉, 地方债务风险降低, 改善信心。证监会表示, 坚决贯彻党中央要活跃资本市场, 提振投资者信心的重要部署, 短期预期指数维持震荡, 仅供参考。

IF当月合约基差为-2.73, IH当月合约基差为-0.64, IC当月合约基差为1.1, IM当月合约基差为6.29。

## 一、宏观资讯

1.中共中央办公厅、国务院办公厅印发关于进一步加强矿山安全生产工作的意见。其中提到，停止新建产能低于90万吨/年的煤与瓦斯突出、冲击地压、水文地质类型极复杂的煤矿。

2.证监会党委召开学习贯彻习近平新时代中国特色社会主义思想主题教育总结会议。会议强调，坚决贯彻党中央“要活跃资本市场，提振投资者信心”的重要部署，加大资本市场防假打假力度，会同有关方面稳妥化解重点领域风险。

3.据港媒引述消息指，专责小组于周三下午首次召开会议，为香港股市流动性作全面检讨。报道指，专责小组可能会考虑放宽上市门槛等建议，因目前港交所相较全球其他地区，对上市申请人的盈利要求最为严苛。

4.8月乘用车市场零售190.2万辆，同比增长2%，环比增长7%；8月新能源车市场零售69.8万辆，同比增长32%，环比增长9%。

5.工业和信息化部等四部门发布关于印发《新产业标准化领航工程实施方案（2023—2035年）》的通知，方案主要聚焦新兴产业与未来产业标准化工作，形成“8+9”的新产业标准化重点领域。

## 一、股指期货数据追踪

图表1.股市指数追踪

指数简称	收盘价	日最高价	日最低价	日成交量 (亿)	日成交额 (亿)	日涨跌	日涨跌幅	日振幅
沪深300	3758.47	3802.23	3756.85	95.10	1644.06	↓-53.55	↓-1.40	1.19
上证50	2534.16	2552.86	2531.10	25.24	404.27	↓-25.20	↓-0.98	0.85
中证500	5702.70	5782.07	5701.80	92.92	1057.13	↓-87.68	↓-1.51	1.39
中证1000	6083.49	6185.33	6083.49	132.25	1507.15	↓-111.89	↓-1.81	1.64
上证综指	3122.35	3152.27	3120.82	269.26	3171.87	↓-35.72	↓-1.13	1.00
深证成指	10321.44	10493.37	10321.38	388.46	4496.48	↓-193.78	↓-1.84	1.64
中小板指	6584.74	6706.82	6584.74	403.75	401.15	↓-134.37	↓-2.00	1.82
创业板指	2056.98	2097.28	2056.98	408.49	2281.91	↓-44.42	↓-2.11	1.92
恒生指数	18202.07	18437.48	18173.44	369.61	2512.25	↓-247.91	↓-1.34	1.43
台湾50	12319.38	12413.44	12310.05	348.52	2673.11	↓-104.80	↓-0.84	0.83

数据来源: wind, 兴证期货研究咨询部

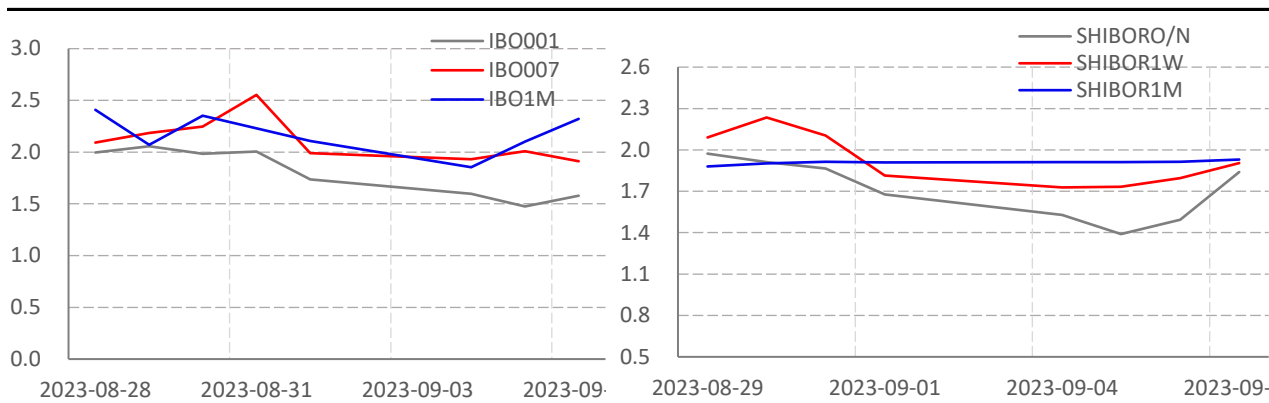
图表2.股指期货盘面数据追踪

证券简称	收盘价	日持仓变化	日成交量	日成交额 (亿)	日涨跌	日涨跌幅	日振幅	基差
<b>沪深300</b>	3758.47							
IF2309	3761.20	-4433	71201	807.71	-57.20	↓-1.50	1.37	-2.73
IF2310	3772.60	3337	9137	103.90	-55.80	↓-1.46	1.36	-14.13
IF2312	3790.20	3282	21711	248.23	-57.20	↓-1.49	1.38	-31.73
IF2403	3813.00	298	3544	40.73	-56.40	↓-1.46	1.54	-54.53
<b>上证50</b>	2534.16							
IH2309	2534.80	-1743	40940	312.64	-28.00	↓-1.09	1.00	-0.64
IH2310	2541.00	582	5404	41.36	-27.60	↓-1.07	1.13	-6.84
IH2312	2550.40	2629	12965	99.66	-30.00	↓-1.16	1.12	-16.24
IH2403	2573.20	435	2549	19.76	-28.60	↓-1.10	1.08	-39.04
<b>中证500</b>	5702.70							
IC2309	5701.60	-3292	51480	106.61	-93.20	↓-1.61	1.48	1.10
IC2310	5701.80	4675	9300	192.63	-95.40	↓-1.65	1.46	0.90
IC2312	5696.60	1151	16823	108.56	-92.20	↓-1.59	1.49	6.10
IC2403	5675.00	3014	9522	604.48	-91.20	↓-1.58	1.63	27.70
<b>中证1000</b>	6083.49							
IM2309	6077.20	49425	49425	604.48	-109.80	↓-1.77	1.66	6.29
IM2310	6073.00	7826	7826	95.66	-111.60	↓-1.80	1.68	10.49
IM2312	6059.80	16384	16384	199.82	-112.20	↓-1.82	1.79	23.69
IM2403	6044.80	6071	6071	73.84	-111.20	↓-1.81	1.78	38.69

数据来源: wind, 兴证期货研究咨询部

一、股市基本情况

图表3.流动性监测—银行间同业拆借&SHIBOR



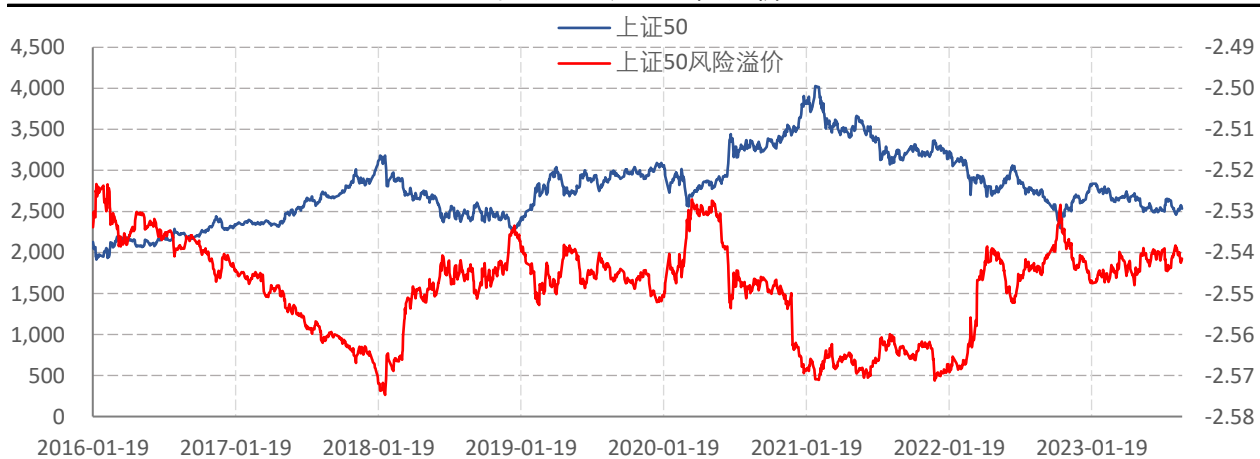
数据来源: wind, 兴证期货研究咨询部

图表4.沪深300风险溢价



数据来源: wind, 兴证期货研究咨询部

图表5.上证50风险溢价



数据来源: wind, 兴证期货研究咨询部

图表6.中证500风险溢价



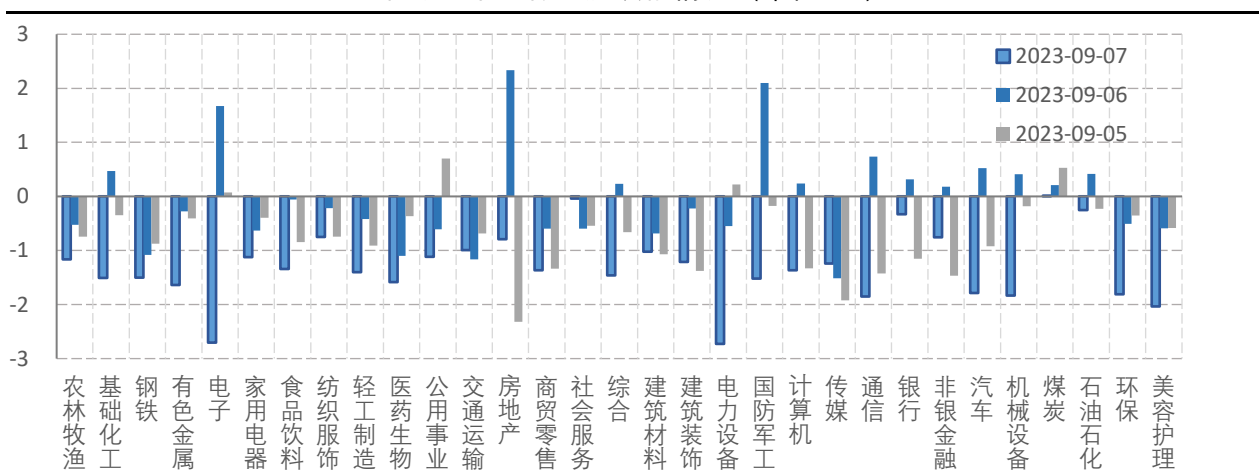
数据来源: wind, 兴证期货研究咨询部

图表7.中证1000风险溢价



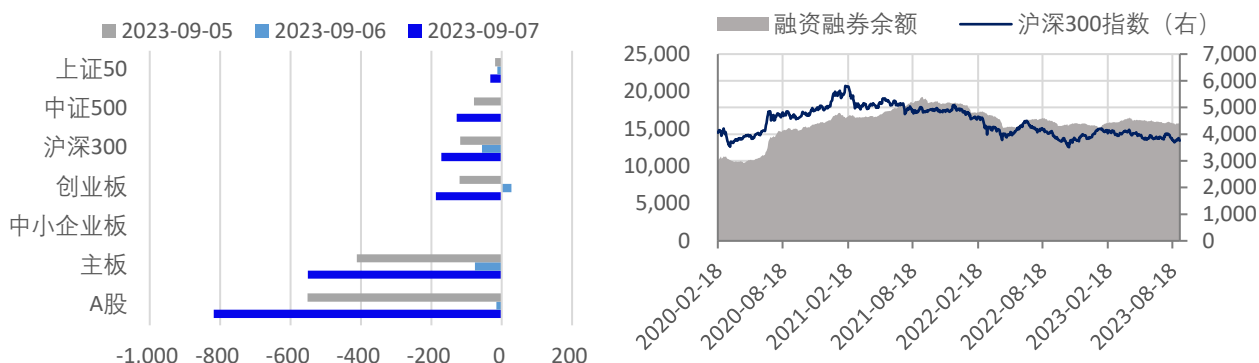
数据来源: wind, 兴证期货研究咨询部

图表8.申万行业涨跌幅情况 (单位: %)



数据来源: wind, 兴证期货研究咨询部

图表9.流动性监测—银行间同业拆借&SHIBOR



数据来源: wind, 兴证期货研究咨询部

图表10.IF当月合约会员持仓情况 (单位: 手)

名次	期货公司 会员简称	持买单量	较上交易 日变化	名次	期货公司 会员简称	持卖单量	较上交易 日变化
1	国泰君安	17653	-244	1	中信期货	23941	-3779
2	中信期货	12374	-1578	2	国泰君安	16638	198
3	海通期货	7639	317	3	海通期货	11405	196
4	浙商期货	6250	264	4	中金期货	10153	-4
5	华泰期货	6189	-405	5	中银期货	9830	-98
6	上海东证	5552	64	6	华泰期货	6829	-704
7	银河期货	4555	-120	7	上海东证	6495	-274
8	广发期货	4073	-259	8	国投安信	5135	290
9	申银万国	4047	-207	9	摩根大通	4025	-106
10	永安期货	3907	-162	10	广发期货	3880	-427

数据来源: wind, 兴证期货研究咨询部

图表11.IH当月合约会员持仓情况 (单位: 手)

名次	期货公司 会员简称	持买单量	较上交易 日变化	名次	期货公司 会员简称	持卖单量	较上交易 日变化
1	国泰君安	10344	486	1	中信期货	14054	-435
2	中信期货	7418	217	2	国泰君安	11474	390
3	国投安信	4008	-307	3	海通期货	9223	-668
4	银河期货	3009	419	4	中银期货	8700	-120
5	海通期货	2923	-191	5	广发期货	6815	-1842
6	华泰期货	2812	-265	6	中金期货	4015	-12
7	上海东证	2665	-409	7	上海东证	3898	25
8	广发期货	2501	-375	8	银河期货	2520	535
9	永安期货	2343	80	9	国投安信	1311	-43
10	南华期货	1897	56	10	国信期货	1149	88

数据来源: wind, 兴证期货研究咨询部

图表12.IC当月合约会员持仓情况 (单位: 手)

名次	期货公司 会员简称	持买单量	较上交易 日变化	名次	期货公司 会员简称	持卖单量	较上交易 日变化
1	中信期货	21815	104	1	中信期货	18561	-494
2	国泰君安	10866	-784	2	国泰君安	13386	303
3	中信建投	9005	-125	3	海通期货	11336	204
4	国投安信	8885	-914	4	华泰期货	9883	-609
5	海通期货	8464	798	5	国投安信	6602	-407
6	银河期货	4806	-400	6	上海东证	5673	-99
7	华泰期货	4260	-630	7	中金期货	4988	31
8	上海东证	3987	305	8	永安期货	3712	-53
9	永安期货	3646	-211	9	申银万国	3121	-1031
10	兴证期货	2502	-234	10	银河期货	3073	212

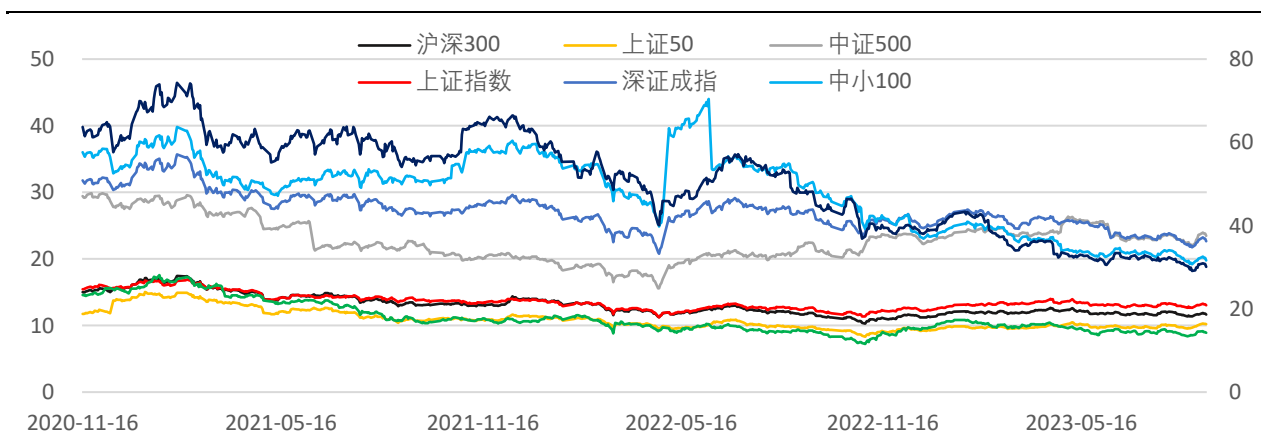
数据来源: wind, 兴证期货研究咨询部

图表13.IM当月合约会员持仓情况 (单位: 手)

名次	期货公司 会员简称	持买单量	较上交易 日变化	名次	期货公司 会员简称	持卖单量	较上交易 日变化
1	中信期货	16249	-150	1	中信期货	15348	359
2	国泰君安	6893	-557	2	国泰君安	11348	-42
3	中信建投	5102	-95	3	华泰期货	6970	-783
4	国投安信	4874	542	4	国投安信	4830	7
5	海通期货	4811	-306	5	上海东证	4772	22
6	银河期货	4461	-45	6	申银万国	4117	-449
7	华泰期货	3803	-334	7	海通期货	3755	895
8	上海东证	3304	123	8	银河期货	2820	283
9	永安期货	2906	-170	9	摩根大通	2369	-526
10	兴证期货	2728	-503	10	国信期货	1962	70

数据来源: wind, 兴证期货研究咨询部

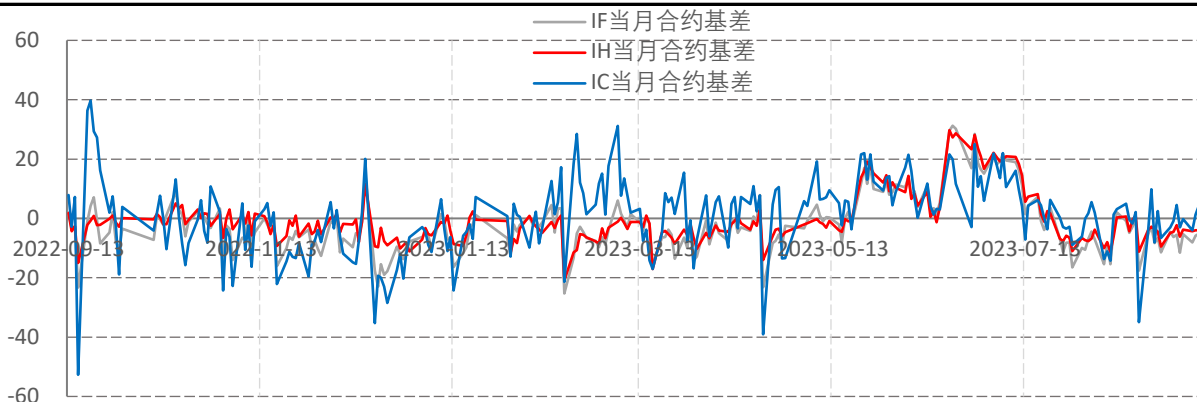
图表14指数估值情况



数据来源: wind, 兴证期货研究咨询部

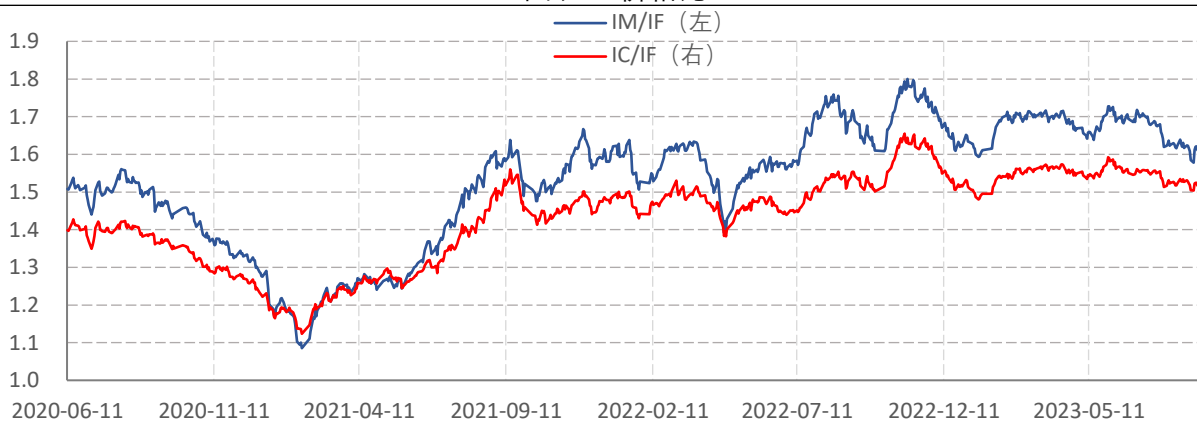


图表15.股指期货当月合约基差



数据来源: wind, 兴证期货研究咨询部

图表16.价格比



数据来源: wind, 兴证期货研究咨询部



### 分析师承诺

本人以勤勉的职业态度，独立、客观地出具本报告。本报告清晰准确地反映了本人的研究观点。报告所采用的数据均来自公开资料，分析逻辑基于本人的职业理解，通过合理判断的得出结论，力求客观、公正，结论，不受任何第三方的授意影响。本人不曾因也将不会因本报告中的具体推荐意见或观点而直接或间接接收到任何形式的报酬。

### 免责声明

本报告的信息均来源于公开资料，我公司对这些信息的准确性和完整性不作任何保证，也不保证所包含的信息和建议不会发生任何变更。文中的观点、结论和建议仅供参考。兴证期货可发出其它与本报告所载资料不一致及有不同结论的报告。本报告及该等报告反映编写分析员的不同设想、见解及分析方法。报告所载资料、意见及推测仅反映分析员于发出此报告日期当日的独立判断。

客户不应视本报告为作出投资决策的惟一因素。本报告中所指的投资及服务可能不适合个别客户，不构成客户私人咨询建议。本公司未确保本报告充分考虑到个别客户特殊的投资目标、财务状况或需要。本公司建议客户应考虑本报告的任何意见或建议是否符合其特定状况，以及（若有必要）咨询独立投资顾问。

在任何情况下，本报告中的信息或所表述的意见并不构成对任何人的投资建议。在任何情况下，本公司不对任何人因使用本报告中的任何内容所引致的损失负任何责任。

本报告的观点可能与资管团队的观点不同或对立，对于基于本报告全面或部分做出的交易、结果，不论盈利或亏损，兴证期货投资咨询部不承担责任。

本报告版权仅为兴证期货有限公司所有，未经书面许可，任何机构和个人不得以任何形式翻版、复制和发布。如引用、刊发，需注明出处兴证期货投资咨询部，且不得对本报告进行