

兴证期货 · 研究咨询部

2023年8月18日 星期五

金融研究团队

林玲

从业资格编号: F3067533

投资咨询编号: Z0014903

杨娜

从业资格编号: F03091213

投资咨询编号: Z0016895

周立朝

从业资格编号: F03088989

投资咨询编号: Z0018135

联系人: 杨娜:

电话: 021-20370947

邮箱:

yangna@xzfutures.com

内容提要

· 观点总结

沪深300当月合约IF2308报收3831.2点, 上涨0.11%, 成交449.54亿元; 上证50当月合约IH2308报收2535.6点, 上涨0.02%, 成交183.89亿元; 中证500当月合约IC2308报收5872.2点, 上涨0.43%, 成交373.61亿元; 中证1000当月合约IM2308报收6243.8点, 上涨0.64%, 成交348.45亿元。申万31个行业中, 国防军工、机械设备、汽车行业领涨; 银行、非银金融、房地产行业领跌。资金方面, 上一交易日A股资金净主动买入额为买入211.35亿元, 其中主板A股资金净主动买入额为买入112.79亿元。

宏观方面, 央行发布2023年第二季度中国货币政策执行报告, 报告表示将对薄弱环节支持力度加强, 促进企业融资和居民融资信贷成本稳中有降, 相较而言, 政策层面对稳增长更重视。昨日科创板超过20家上市公司公告拟回购股票, 本周宣布回购30家。短期预期指数维持震荡, 中枢将上移, 仅供参考。

IF当月合约基差为-0.1, IH当月合约基差为0.89, IC当月合约基差为2.16, IM当月合约基差为3.8。

一、宏观资讯

1.央行昨日发布了《2023年第二季度中国货币政策执行报告》，其中提到，适应房地产市场供求关系发生重大变化的新形势，适时调整优化房地产政策，促进房地产市场平稳健康发展。保持人民币汇率在合理均衡水平上的基本稳定，坚决防范汇率超调风险。

2.在8月17日下午举行的例行记者会上，商务部新闻发言人束珏婷表示，商务部正在就美国对外投资审查行政令影响进行全面评估。此外，束珏婷还表示，商务部陆续收到部分企业关于出口镓、锗相关物项的许可申请，目前正依法依规进行审查。

3.在8月17日下午举行的例行记者会上，商务部新闻发言人束珏婷表示，商务部正在就美国对外投资审查行政令影响进行全面评估。此外，束珏婷还表示，商务部陆续收到部分企业关于出口镓、锗相关物项的许可申请，目前正依法依规进行审查。。

4.国家能源局昨日发布1—7月份全国电力工业统计数据，截至7月底，全国累计发电装机容量约27.4亿千瓦，同比增长11.5%。

5.近日，工业和信息化部许可中国电信将现网用于2G/3G/4G系统的800MHz频段频率重耕用于5G公众移动通信系统，持续推动我国5G高质量发展。

一、股指期货数据追踪

图表1.股市指数追踪

指数简称	收盘价	日最高价	日最低价	日成交量 (亿)	日成交额 (亿)	日涨跌	日涨跌幅	日振幅
沪深300	3831.10	3836.15	3782.50	98.42	1740.94	↑12.77	↑0.33	1.41
上证50	2536.49	2540.54	2507.90	24.78	441.95	↑5.68	↑0.22	1.29
中证500	5874.36	5882.15	5778.53	113.58	1208.53	↑41.15	↑0.71	1.78
中证1000	6247.60	6255.05	6128.13	129.14	1391.53	↑61.20	↑0.99	2.05
上证综指	3163.74	3167.45	3123.25	294.69	3207.85	↑13.61	↑0.43	1.40
深证成指	10644.52	10656.83	10469.79	349.46	4190.34	↑64.97	↑0.61	1.77
中小板指	6833.19	6844.24	6727.04	345.20	403.36	↑26.38	↑0.39	1.72
创业板指	2147.06	2151.23	2113.30	355.12	1983.01	↑14.09	↑0.66	1.78
恒生指数	18326.63	18399.20	17900.77	371.17	2118.12	↓-2.67	↓-0.01	2.72
台湾50	12279.10	12314.69	12118.19	325.94	2418.22	↑9.81	↑0.08	1.60

数据来源: wind, 兴证期货研究咨询部

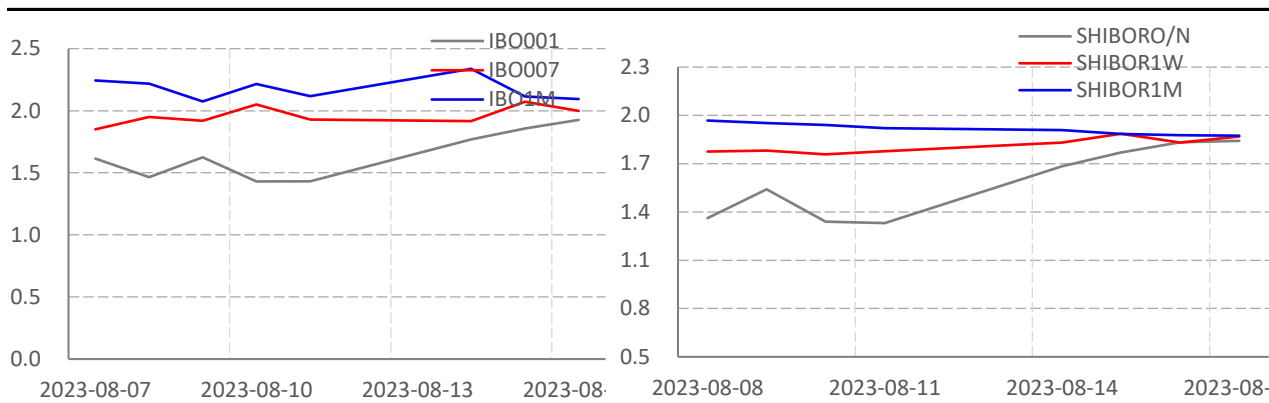
图表2.股指期货盘面数据追踪

证券简称	收盘价	日持仓变化	日成交量	日成交额 (亿)	日涨跌	日涨跌幅	日振幅	基差
沪深300	3831.10							
IF2308	3831.20	-19301	39295	449.54	4.20	↑0.11	1.42	-0.10
IF2309	3846.60	24200	73150	839.50	10.20	↑0.27	1.45	-15.50
IF2312	3876.40	2896	12241	141.54	9.20	↑0.24	1.43	-45.30
IF2403	3898.40	757	2001	23.28	8.40	↑0.22	1.40	-67.30
上证50	2536.49							
IH2308	2535.60	-11244	24293	183.89	0.40	↑0.02	1.30	0.89
IH2309	2543.80	16052	46637	354.08	2.80	↑0.11	1.36	-7.31
IH2312	2562.00	1850	8735	66.77	5.00	↑0.20	1.35	-25.51
IH2403	2583.60	888	1952	15.05	5.80	↑0.22	1.35	-47.11
中证500	5874.36							
IC2308	5872.20	-15848	31984	604.78	25.40	↑0.43	1.75	2.16
IC2309	5882.00	21995	51665	136.38	30.20	↑0.52	1.85	-7.64
IC2312	5878.00	2172	11656	56.05	29.40	↑0.50	1.73	-3.64
IC2403	5869.20	1750	4797	348.45	29.00	↑0.50	1.67	5.16
中证1000	6247.60							
IM2308	6243.80	28075	28075	348.45	39.40	↑0.64	2.30	3.80
IM2309	6257.60	44343	44343	551.68	46.20	↑0.74	2.28	-10.00
IM2312	6245.80	10054	10054	124.90	42.20	↑0.68	2.12	1.80
IM2403	6229.20	4492	4492	55.68	36.00	↑0.58	2.04	18.40

数据来源: wind, 兴证期货研究咨询部

一、股市基本情况

图表3.流动性监测—银行间同业拆借&SHIBOR



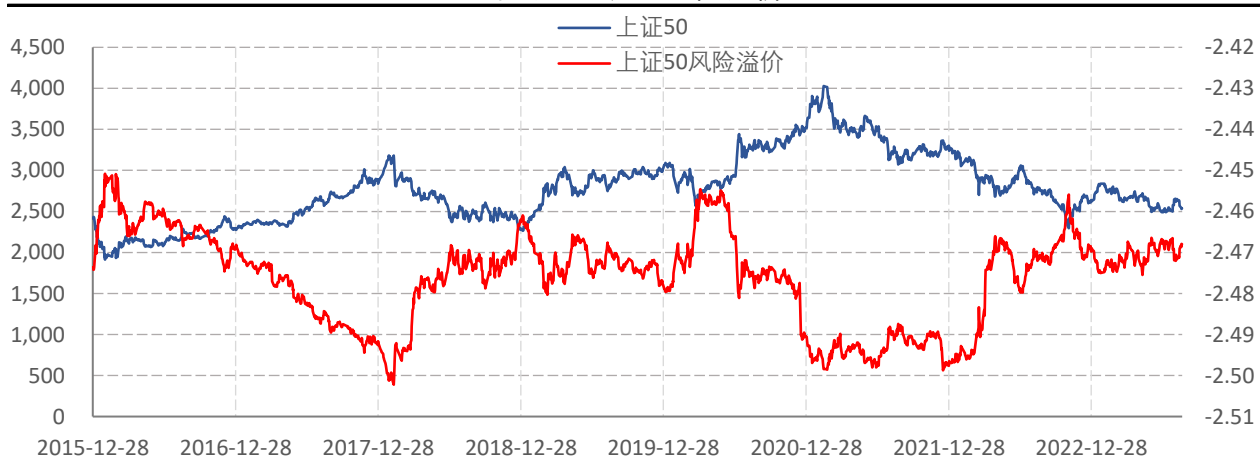
数据来源: wind, 兴证期货研究咨询部

图表4.沪深300风险溢价



数据来源: wind, 兴证期货研究咨询部

图表5.上证50风险溢价



数据来源: wind, 兴证期货研究咨询部

图表6.中证500风险溢价



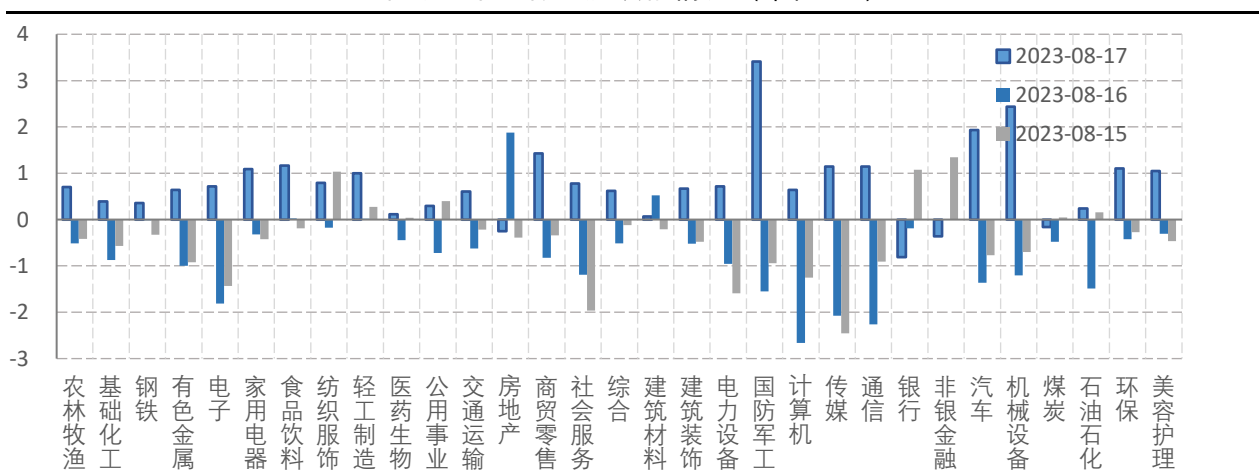
数据来源: wind, 兴证期货研究咨询部

图表7.中证1000风险溢价



数据来源: wind, 兴证期货研究咨询部

图表8.申万行业涨跌幅情况 (单位: %)



数据来源: wind, 兴证期货研究咨询部

图表9.流动性监测—银行间同业拆借&SHIBOR



数据来源: wind, 兴证期货研究咨询部

图表10.IF当月合约会员持仓情况 (单位: 手)

名次	期货公司 会员简称	持买单量	较上交易 日变化	名次	期货公司 会员简称	持卖单量	较上交易 日变化
1	中信期货	3400	-1448	1	中信期货	4341	-2699
2	国泰君安	3168	-1932	2	国泰君安	2300	-1963
3	海通期货	2568	-450	3	中金期货	2250	-155
4	浙商期货	1489	-542	4	中银期货	1810	-1299
5	上海东证	1330	-656	5	国投安信	1196	-770
6	华泰期货	898	-1543	6	上海东证	1031	-1694
7	银河期货	715	-487	7	海通期货	951	-607
8	华闻期货	699	-604	8	银河期货	805	-550
9	光大期货	663	-770	9	永安期货	742	-162
10	国信期货	603	-593	10	华闻期货	683	-817

数据来源: wind, 兴证期货研究咨询部

图表11.IH当月合约会员持仓情况 (单位: 手)

名次	期货公司 会员简称	持买单量	较上交易 日变化	名次	期货公司 会员简称	持卖单量	较上交易 日变化
1	国泰君安	2013	-1521	1	国泰君安	3415	-1893
2	中信期货	1833	-1466	2	中信期货	2158	-1813
3	海通期货	1044	-316	3	中银期货	2086	-542
4	上海东证	1020	-347	4	中金期货	1515	-491
5	浙商期货	903	-50	5	海通期货	604	-256
6	国信期货	618	-486	6	上海东证	588	-765
7	申银万国	592	-315	7	国投安信	400	-412
8	光大期货	422	-168	8	宝城期货	379	-171
9	国投安信	374	-309	9	国信期货	366	-448
10	华闻期货	348	-307	10	华闻期货	337	-308

数据来源: wind, 兴证期货研究咨询部

图表12.IC当月合约会员持仓情况 (单位: 手)

名次	期货公司 会员简称	持买单量	较上交易 日变化	名次	期货公司 会员简称	持卖单量	较上交易 日变化
1	中信期货	3450	-3475	1	中信期货	3702	-1043
2	国泰君安	2130	-3270	2	国泰君安	2854	-2126
3	中信建投	1553	-285	3	中金期货	2652	-1050
4	海通期货	1439	-427	4	海通期货	1539	-3105
5	上海东证	908	-245	5	上海东证	896	-749
6	华闻期货	751	218	6	华闻期货	753	249
7	华泰期货	652	-1235	7	中银期货	726	-368
8	国信期货	617	95	8	平安期货	574	-791
9	永安期货	472	-665	9	国信期货	518	57
10	紫金天风	430	-8	10	申银万国	481	-483

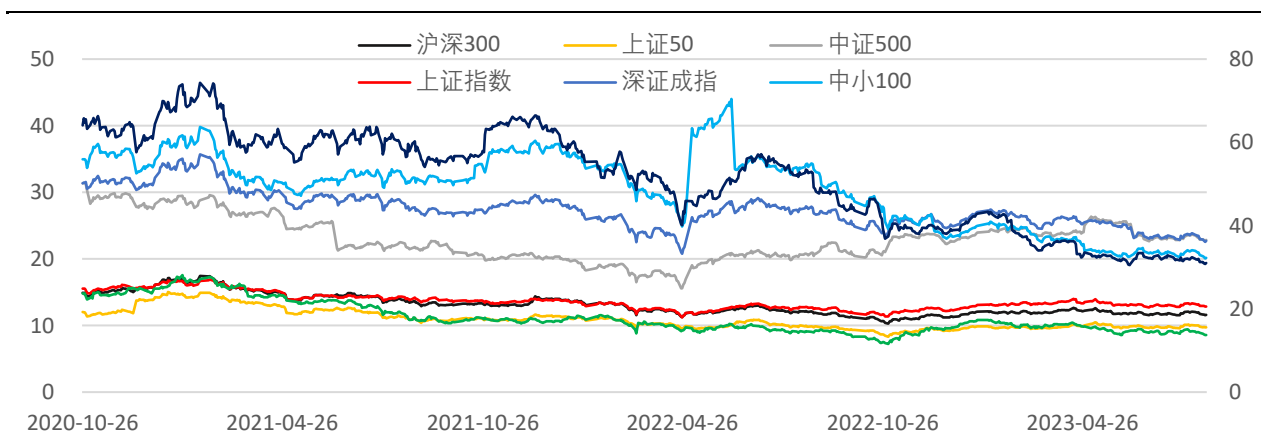
数据来源: wind, 兴证期货研究咨询部

图表13.IM当月合约会员持仓情况 (单位: 手)

名次	期货公司 会员简称	持买单量	较上交易 日变化	名次	期货公司 会员简称	持卖单量	较上交易 日变化
1	中信期货	2862	-1636	1	国泰君安	3773	-1346
2	国泰君安	2698	-1134	2	中信期货	2713	-1788
3	中信建投	1471	-576	3	中金期货	1753	-236
4	海通期货	1186	-398	4	申银万国	1606	-62
5	上海东证	983	116	5	瑞银期货	1386	-312
6	华闻期货	844	-993	6	上海东证	935	-324
7	华泰期货	827	-234	7	银河期货	800	-538
8	国信期货	639	-112	8	平安期货	645	-536
9	永安期货	634	120	9	国信期货	609	-252
10	紫金天风	572	-125	10	海通期货	559	-554

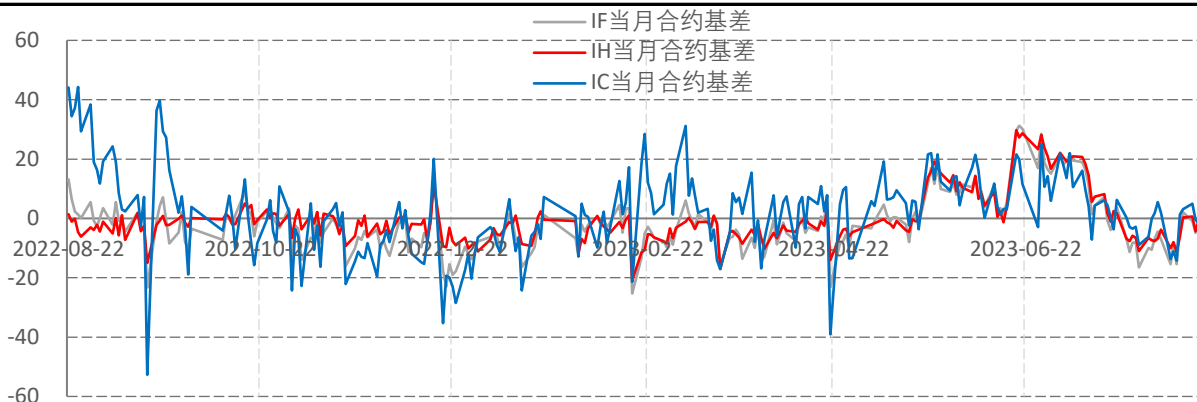
数据来源: wind, 兴证期货研究咨询部

图表14指数估值情况



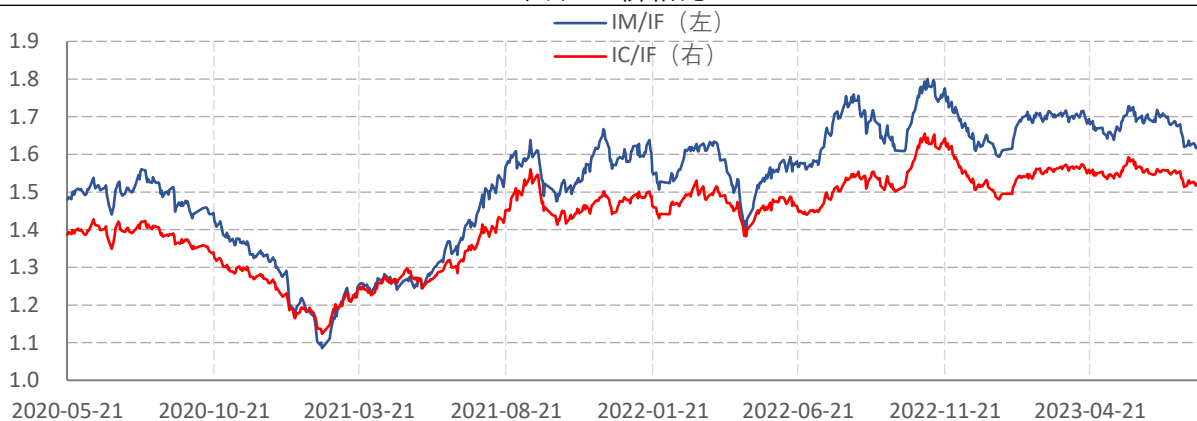
数据来源: wind, 兴证期货研究咨询部

图表15.股指期货当月合约基差



数据来源: wind, 兴证期货研究咨询部

图表16.价格比



数据来源: wind, 兴证期货研究咨询部

分析师承诺

本人以勤勉的职业态度，独立、客观地出具本报告。本报告清晰准确地反映了本人的研究观点。报告所采用的数据均来自公开资料，分析逻辑基于本人的职业理解，通过合理判断的得出结论，力求客观、公正，结论，不受任何第三方的授意影响。本人不曾因也将不会因本报告中的具体推荐意见或观点而直接或间接接收到任何形式的报酬。

免责声明

本报告的信息均来源于公开资料，我公司对这些信息的准确性和完整性不作任何保证，也不保证所包含的信息和建议不会发生任何变更。文中的观点、结论和建议仅供参考。兴证期货可发出其它与本报告所载资料不一致及有不同结论的报告。本报告及该等报告反映编写分析员的不同设想、见解及分析方法。报告所载资料、意见及推测仅反映分析员于发出此报告日期当日的独立判断。

客户不应视本报告为作出投资决策的惟一因素。本报告中所指的投资及服务可能不适合个别客户，不构成客户私人咨询建议。本公司未确保本报告充分考虑到个别客户特殊的投资目标、财务状况或需要。本公司建议客户应考虑本报告的任何意见或建议是否符合其特定状况，以及（若有必要）咨询独立投资顾问。

在任何情况下，本报告中的信息或所表述的意见并不构成对任何人的投资建议。在任何情况下，本公司不对任何人因使用本报告中的任何内容所引致的损失负任何责任。

本报告的观点可能与资管团队的观点不同或对立，对于基于本报告全面或部分做出的交易、结果，不论盈利或亏损，兴证期货投资咨询部不承担责任。

本报告版权仅为兴证期货有限公司所有，未经书面许可，任何机构和个人不得以任何形式翻版、复制和发布。如引用、刊发，需注明出处兴证期货投资咨询部，且不得对本报告进行