

兴证期货 · 研究咨询部

2023年8月17日 星期四

金融研究团队

林玲

从业资格编号: F3067533

投资咨询编号: Z0014903

杨娜

从业资格编号: F03091213

投资咨询编号: Z0016895

周立朝

从业资格编号: F03088989

投资咨询编号: Z0018135

联系人: 杨娜:

电话: 021-20370947

邮箱:

yangna@xzfutures.com

## 内容提要

### · 观点总结

沪深300当月合约IF2308报收3821.2点, 下跌0.66%, 成交514.14亿元; 上证50当月合约IH2308报收2531.2点, 下跌0.67%, 成交205.91亿元; 中证500当月合约IC2308报收5835点, 下跌0.66%, 成交356.75亿元; 中证1000当月合约IM2308报收6188.6点, 下跌1.06%, 成交357.98亿元。申万31个行业中, 房地产、建筑材料、食品饮料行业领涨; 计算机、通信、传媒行业领跌。资金方面, 上一交易日A股资金净主动买入额为卖出334.46亿元, 其中主板A股资金净主动买入额为卖出212.82亿元。

宏观方面, 货币信用双双不及预期预示债务驱动投资模式退潮, 且最新公布的社零销售总额、固定投资增速、工业增加值和失业率等经济数据公布, 不及预期。中植信托暴雷之后, 碧桂园、恒大相继爆雷后, 国资房企远洋集团也惊现巨幅亏损, 市场担忧情绪加剧。海外方面, 美国就业表现良好, 通胀出现短暂反弹, 美股风险溢价创历史新低。短期预期指数维持震荡, 中枢将上移, 仅供参考。

IF当月合约基差为-2.87, IH当月合约基差为-0.39, IC当月合约基差为-1.78, IM当月合约基差为-2.2。

## 一、宏观资讯

1.国务院总理李强8月16日主持召开国务院第二次全体会议，李强强调，要着力扩大国内需求，继续拓展扩消费、促投资政策空间，提振大宗消费。加快用新技术新业态改造提升传统产业，全面加快制造业数字化转型步伐。

2.港交所8月16日举行半年度传媒简布会，港交所集团行政总裁欧冠升接受提问时表示，此前上调股票印花税增加了香港特区政府的税收，是疫情防控时期增收的举措。未来是否下调股票印花税，取决于香港特区政府。

3.中国人民银行决定增加河北、北京、黑龙江、吉林、福建、重庆6省（市）支农支小再贷款额度350亿元，支持这些受灾严重地区抗灾救灾及灾后重建金融服务工作。

4.据中央结算公司消息，截至2023年7月末，境外机构在中央结算公司托管债券总量2.89万亿元，“全球通”渠道占比近八成。

5.据中央结算公司消息，截至2023年7月末，境外机构在中央结算公司托管债券总量2.89万亿元，“全球通”渠道占比近八成。

## 一、股指期货数据追踪

图表1.股市指数追踪

| 指数简称   | 收盘价      | 日最高价     | 日最低价     | 日成交量<br>(亿) | 日成交额<br>(亿) | 日涨跌      | 日涨跌幅   | 日振幅  |
|--------|----------|----------|----------|-------------|-------------|----------|--------|------|
| 沪深300  | 3818.33  | 3852.42  | 3817.63  | 94.62       | 1693.24     | ↓-28.20  | ↓-0.73 | 0.90 |
| 上证50   | 2530.81  | 2549.94  | 2529.43  | 25.63       | 447.57      | ↓-15.63  | ↓-0.61 | 0.81 |
| 中证500  | 5833.22  | 5891.81  | 5833.22  | 104.95      | 1140.14     | ↓-46.56  | ↓-0.79 | 1.00 |
| 中证1000 | 6186.40  | 6255.81  | 6186.40  | 124.96      | 1323.91     | ↓-75.33  | ↓-1.20 | 1.11 |
| 上证综指   | 3150.13  | 3176.63  | 3149.72  | 281.73      | 3036.11     | ↓-26.05  | ↓-0.82 | 0.85 |
| 深证成指   | 10579.56 | 10686.92 | 10579.47 | 333.98      | 4006.22     | ↓-100.17 | ↓-0.94 | 1.01 |
| 中小板指   | 6806.80  | 6890.94  | 6806.10  | 355.12      | 422.83      | ↓-92.15  | ↓-1.34 | 1.23 |
| 创业板指   | 2132.97  | 2158.00  | 2132.89  | 371.17      | 1887.13     | ↓-15.70  | ↓-0.73 | 1.17 |
| 恒生指数   | 18329.30 | 18440.96 | 18261.85 | 325.94      | 2418.22     | ↓-251.81 | ↓-1.36 | 0.96 |
| 台湾50   | 12269.29 | 12272.18 | 12174.71 | 353.22      | 2551.48     | ↓-19.53  | ↓-0.16 | 0.79 |

数据来源: wind, 兴证期货研究咨询部

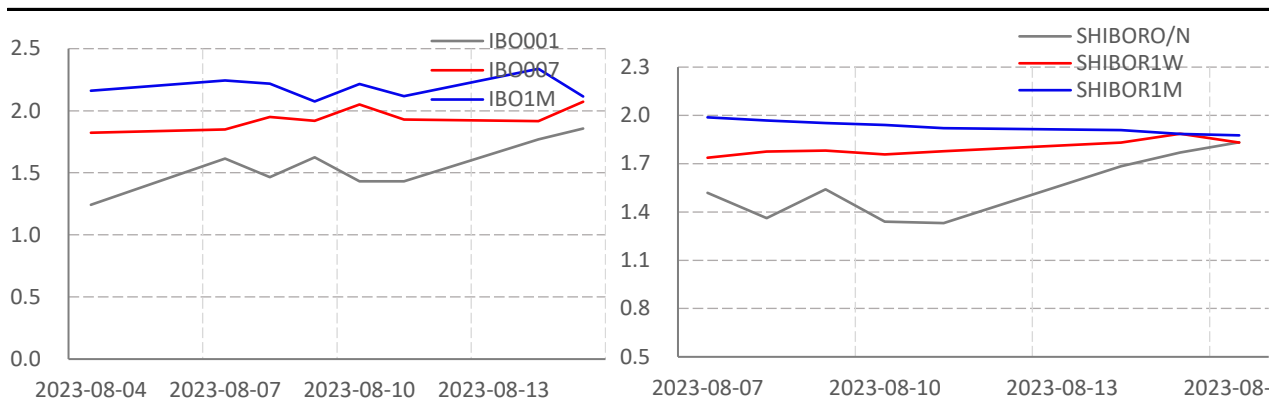
图表2.股指期货盘面数据追踪

| 证券简称          | 收盘价     | 日持仓变化  | 日成交量  | 日成交额<br>(亿) | 日涨跌    | 日涨跌幅   | 日振幅  | 基差     |
|---------------|---------|--------|-------|-------------|--------|--------|------|--------|
| <b>沪深300</b>  | 3818.33 |        |       |             |        |        |      |        |
| IF2308        | 3821.20 | -14803 | 44696 | 514.14      | -25.20 | ↓-0.66 | 0.90 | -2.87  |
| IF2309        | 3831.00 | 9683   | 46800 | 539.73      | -25.00 | ↓-0.65 | 0.91 | -12.67 |
| IF2312        | 3860.40 | 847    | 10106 | 117.45      | -25.00 | ↓-0.64 | 0.86 | -42.07 |
| IF2403        | 3882.20 | -156   | 1328  | 15.52       | -25.20 | ↓-0.64 | 0.87 | -63.87 |
| <b>上证50</b>   | 2530.81 |        |       |             |        |        |      |        |
| IH2308        | 2531.20 | -6257  | 27033 | 205.91      | -17.20 | ↓-0.67 | 0.87 | -0.39  |
| IH2309        | 2537.00 | 1996   | 28237 | 215.59      | -16.00 | ↓-0.63 | 0.89 | -6.19  |
| IH2312        | 2551.20 | 846    | 6861  | 52.73       | -18.80 | ↓-0.73 | 0.95 | -20.39 |
| IH2403        | 2574.00 | -488   | 1360  | 10.54       | -16.20 | ↓-0.63 | 0.90 | -43.19 |
| <b>中证500</b>  | 5833.22 |        |       |             |        |        |      |        |
| IC2308        | 5835.00 | -14110 | 30442 | 366.88      | -38.80 | ↓-0.66 | 0.93 | -1.78  |
| IC2309        | 5843.40 | 7721   | 31285 | 94.21       | -34.60 | ↓-0.59 | 0.90 | -10.18 |
| IC2312        | 5839.60 | 2122   | 8041  | 48.40       | -31.20 | ↓-0.53 | 0.83 | -6.38  |
| IC2403        | 5834.00 | 1151   | 4136  | 357.98      | -26.00 | ↓-0.44 | 0.79 | -0.78  |
| <b>中证1000</b> | 6186.40 |        |       |             |        |        |      |        |
| IM2308        | 6188.60 | 28738  | 28738 | 357.98      | -66.40 | ↓-1.06 | 1.19 | -2.20  |
| IM2309        | 6200.00 | 27683  | 27683 | 345.02      | -57.80 | ↓-0.92 | 1.14 | -13.60 |
| IM2312        | 6191.20 | 8710   | 8710  | 108.39      | -56.20 | ↓-0.90 | 1.09 | -4.80  |
| IM2403        | 6180.00 | 3335   | 3335  | 41.40       | -50.60 | ↓-0.81 | 1.02 | 6.40   |

数据来源: wind, 兴证期货研究咨询部

一、股市基本情况

图表3.流动性监测—银行间同业拆借&SHIBOR



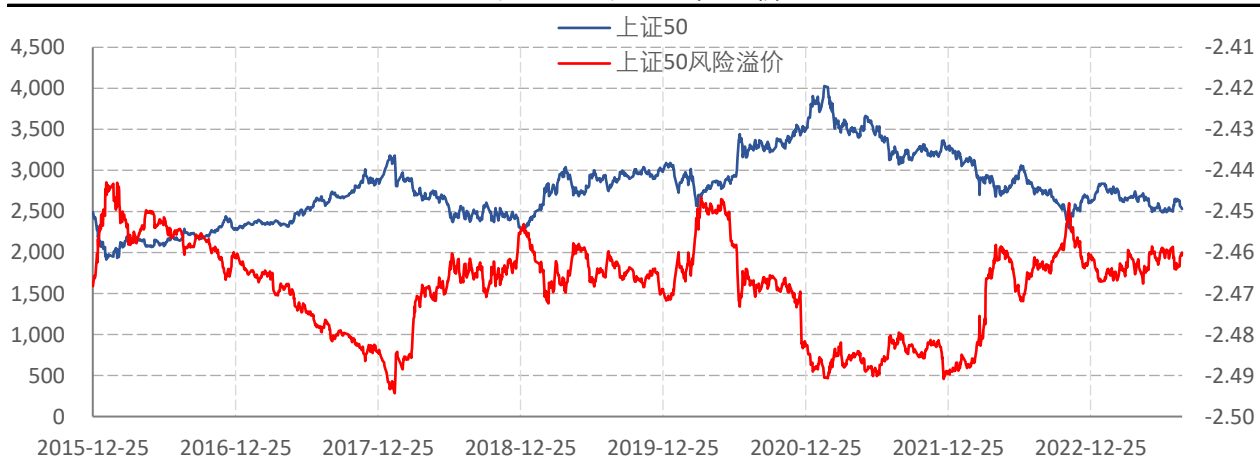
数据来源: wind, 兴证期货研究咨询部

图表4.沪深300风险溢价



数据来源: wind, 兴证期货研究咨询部

图表5.上证50风险溢价



数据来源: wind, 兴证期货研究咨询部

图表6.中证500风险溢价



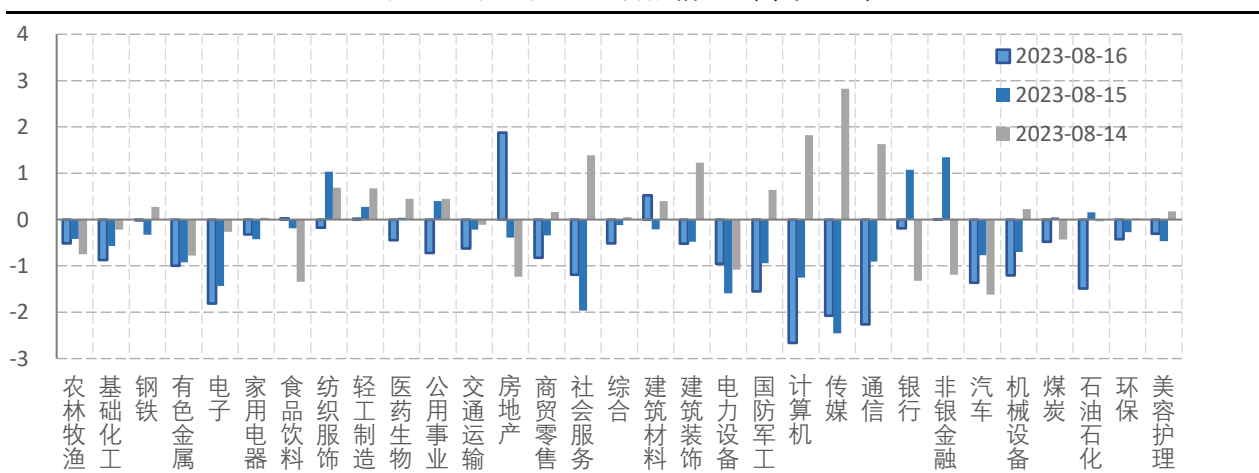
数据来源: wind, 兴证期货研究咨询部

图表7.中证1000风险溢价



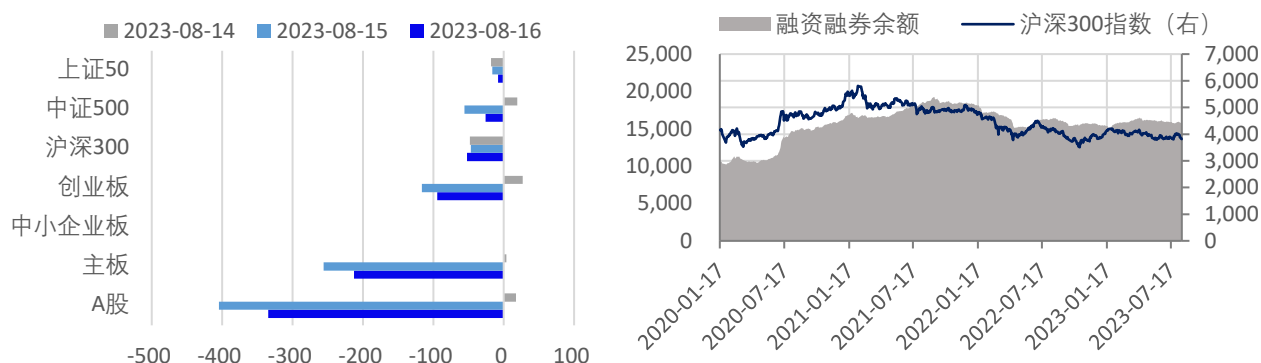
数据来源: wind, 兴证期货研究咨询部

图表8.申万行业涨跌幅情况 (单位: %)



数据来源: wind, 兴证期货研究咨询部

图表9.流动性监测—银行间同业拆借&SHIBOR



数据来源: wind, 兴证期货研究咨询部

图表10.IF当月合约会员持仓情况 (单位: 手)

| 名次 | 期货公司<br>会员简称 | 持买单量 | 较上交易<br>日变化 | 名次 | 期货公司<br>会员简称 | 持卖单量 | 较上交易<br>日变化 |
|----|--------------|------|-------------|----|--------------|------|-------------|
| 1  | 国泰君安         | 5100 | -2412       | 1  | 中信期货         | 7040 | -3172       |
| 2  | 中信期货         | 4848 | -1856       | 2  | 国泰君安         | 4263 | -2045       |
| 3  | 海通期货         | 3018 | -957        | 3  | 中银期货         | 3109 | -149        |
| 4  | 华泰期货         | 2441 | -501        | 4  | 上海东证         | 2725 | -769        |
| 5  | 浙商期货         | 2031 | -86         | 5  | 中金期货         | 2405 | -267        |
| 6  | 上海东证         | 1986 | -284        | 6  | 国投安信         | 1966 | -503        |
| 7  | 光大期货         | 1433 | -572        | 7  | 海通期货         | 1558 | -1086       |
| 8  | 华闻期货         | 1303 | 520         | 8  | 华闻期货         | 1500 | 562         |
| 9  | 银河期货         | 1202 | -336        | 9  | 银河期货         | 1355 | -459        |
| 10 | 国信期货         | 1196 | -205        | 10 | 申银万国         | 1158 | -1034       |

数据来源: wind, 兴证期货研究咨询部

图表11.IH当月合约会员持仓情况 (单位: 手)

| 名次 | 期货公司<br>会员简称 | 持买单量 | 较上交易<br>日变化 | 名次 | 期货公司<br>会员简称 | 持卖单量 | 较上交易<br>日变化 |
|----|--------------|------|-------------|----|--------------|------|-------------|
| 1  | 国泰君安         | 3534 | -1037       | 1  | 国泰君安         | 5308 | -372        |
| 2  | 中信期货         | 3299 | -963        | 2  | 中信期货         | 3971 | -1604       |
| 3  | 上海东证         | 1367 | 94          | 3  | 中银期货         | 2628 | 425         |
| 4  | 海通期货         | 1360 | -462        | 4  | 中金期货         | 2006 | -17         |
| 5  | 银河期货         | 1206 | -109        | 5  | 上海东证         | 1353 | -788        |
| 6  | 国信期货         | 1104 | -104        | 6  | 海通期货         | 860  | -1032       |
| 7  | 浙商期货         | 953  | -37         | 7  | 银河期货         | 831  | -53         |
| 8  | 申银万国         | 907  | -96         | 8  | 国信期货         | 814  | -158        |
| 9  | 中信建投         | 723  | -434        | 9  | 国投安信         | 812  | -64         |
| 10 | 招商期货         | 701  | -406        | 10 | 华闻期货         | 645  | -18         |

数据来源: wind, 兴证期货研究咨询部

图表12.IC当月合约会员持仓情况 (单位: 手)

| 名次 | 期货公司<br>会员简称 | 持买单量 | 较上交易<br>日变化 | 名次 | 期货公司<br>会员简称 | 持卖单量 | 较上交易<br>日变化 |
|----|--------------|------|-------------|----|--------------|------|-------------|
| 1  | 中信期货         | 6925 | -4640       | 1  | 国泰君安         | 4980 | -1698       |
| 2  | 国泰君安         | 5400 | -1012       | 2  | 中信期货         | 4745 | -3550       |
| 3  | 华泰期货         | 1887 | -520        | 3  | 海通期货         | 4644 | -2234       |
| 4  | 海通期货         | 1866 | -616        | 4  | 中金期货         | 3702 | -156        |
| 5  | 中信建投         | 1838 | -31         | 5  | 上海东证         | 1645 | -737        |
| 6  | 银河期货         | 1202 | -662        | 6  | 平安期货         | 1365 | -255        |
| 7  | 上海东证         | 1153 | -507        | 7  | 中银期货         | 1094 | -54         |
| 8  | 永安期货         | 1137 | -183        | 8  | 申银万国         | 964  | -468        |
| 9  | 国投安信         | 778  | -264        | 9  | 银河期货         | 866  | -306        |
| 10 | 光大期货         | 760  | -555        | 10 | 国投安信         | 771  | -196        |

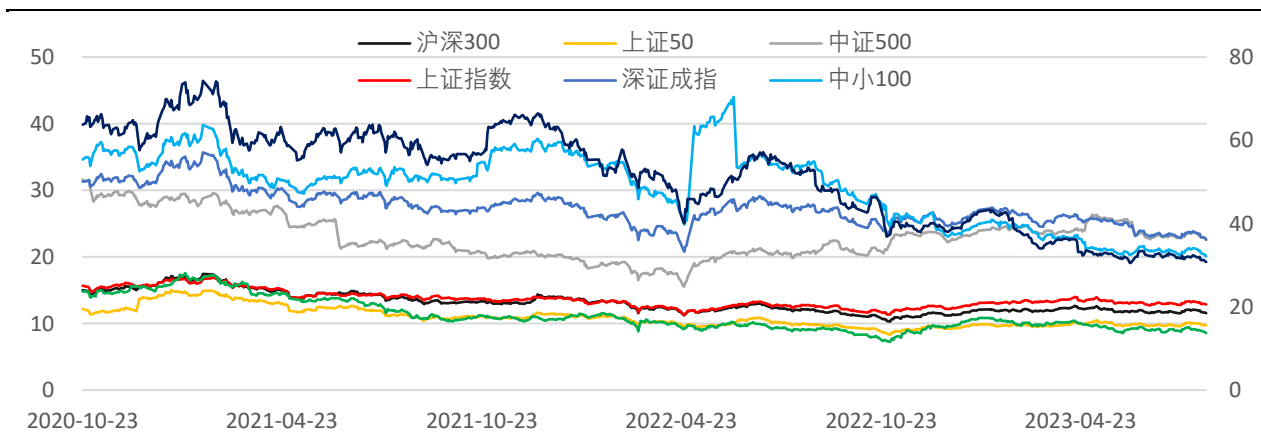
数据来源: wind, 兴证期货研究咨询部

图表13.IM当月合约会员持仓情况 (单位: 手)

| 名次 | 期货公司<br>会员简称 | 持买单量 | 较上交易<br>日变化 | 名次 | 期货公司<br>会员简称 | 持卖单量 | 较上交易<br>日变化 |
|----|--------------|------|-------------|----|--------------|------|-------------|
| 1  | 中信期货         | 4498 | -1001       | 1  | 国泰君安         | 5119 | -1147       |
| 2  | 国泰君安         | 3832 | -815        | 2  | 中信期货         | 4501 | -1875       |
| 3  | 华泰期货         | 2047 | -530        | 3  | 中金期货         | 1989 | -18         |
| 4  | 海通期货         | 1837 | -466        | 4  | 瑞银期货         | 1698 | -39         |
| 5  | 中信建投         | 1767 | -1068       | 5  | 申银万国         | 1668 | -462        |
| 6  | 银河期货         | 1584 | -785        | 6  | 银河期货         | 1338 | -454        |
| 7  | 上海东证         | 1061 | -471        | 7  | 上海东证         | 1259 | -968        |
| 8  | 永安期货         | 867  | -45         | 8  | 平安期货         | 1181 | -109        |
| 9  | 国投安信         | 751  | -50         | 9  | 海通期货         | 1113 | -736        |
| 10 | 光大期货         | 697  | 45          | 10 | 国信期货         | 861  | -143        |

数据来源: wind, 兴证期货研究咨询部

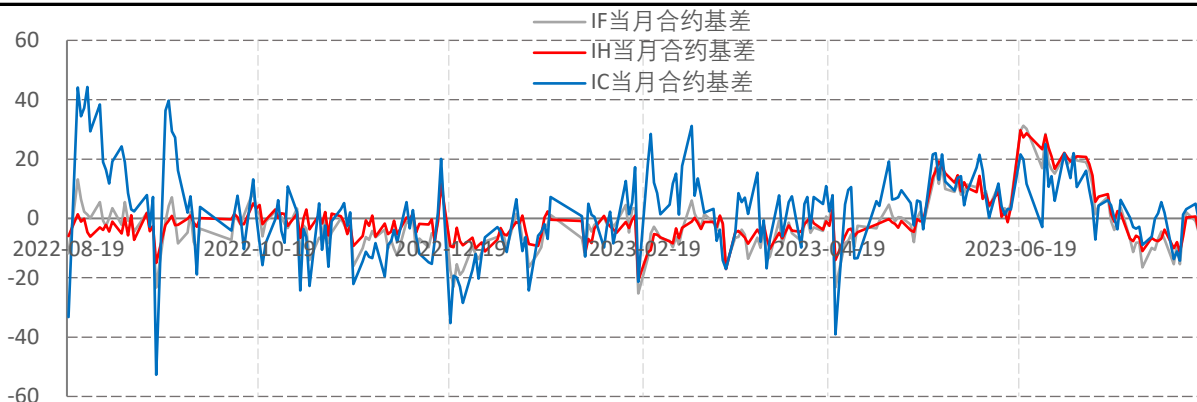
图表14指数估值情况



数据来源: wind, 兴证期货研究咨询部

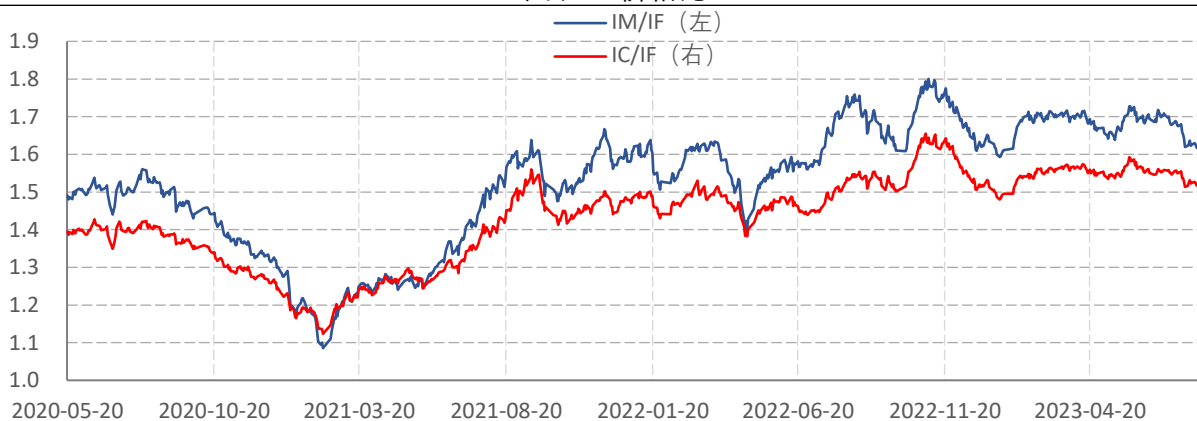


图表15.股指期货当月合约基差



数据来源: wind, 兴证期货研究咨询部

图表16.价格比



数据来源: wind, 兴证期货研究咨询部



### 分析师承诺

本人以勤勉的职业态度，独立、客观地出具本报告。本报告清晰准确地反映了本人的研究观点。报告所采用的数据均来自公开资料，分析逻辑基于本人的职业理解，通过合理判断的得出结论，力求客观、公正，结论，不受任何第三方的授意影响。本人不曾因也将不会因本报告中的具体推荐意见或观点而直接或间接接收到任何形式的报酬。

### 免责声明

本报告的信息均来源于公开资料，我公司对这些信息的准确性和完整性不作任何保证，也不保证所包含的信息和建议不会发生任何变更。文中的观点、结论和建议仅供参考。兴证期货可发出其它与本报告所载资料不一致及有不同结论的报告。本报告及该等报告反映编写分析员的不同设想、见解及分析方法。报告所载资料、意见及推测仅反映分析员于发出此报告日期当日的独立判断。

客户不应视本报告为作出投资决策的惟一因素。本报告中所指的投资及服务可能不适合个别客户，不构成客户私人咨询建议。本公司未确保本报告充分考虑到个别客户特殊的投资目标、财务状况或需要。本公司建议客户应考虑本报告的任何意见或建议是否符合其特定状况，以及（若有必要）咨询独立投资顾问。

在任何情况下，本报告中的信息或所表述的意见并不构成对任何人的投资建议。在任何情况下，本公司不对任何人因使用本报告中的任何内容所引致的损失负任何责任。

本报告的观点可能与资管团队的观点不同或对立，对于基于本报告全面或部分做出的交易、结果，不论盈利或亏损，兴证期货投资咨询部不承担责任。

本报告版权仅为兴证期货有限公司所有，未经书面许可，任何机构和个人不得以任何形式翻版、复制和发布。如引用、刊发，需注明出处兴证期货投资咨询部，且不得对本报告进行