

兴证期货 · 研究咨询部

2023年8月15日 星期二

金融研究团队

林玲

从业资格编号: F3067533

投资咨询编号: Z0014903

杨娜

从业资格编号: F03091213

投资咨询编号: Z0016895

周立朝

从业资格编号: F03088989

投资咨询编号: Z0018135

联系人: 杨娜:

电话: 021-20370947

邮箱:

yangna@xzfutures.com

内容提要

· 观点总结

沪深300当月合约IF2308报收3856.8点, 下跌1.04%, 成交734.3亿元; 上证50当月合约IH2308报收2548.6点, 下跌1.13%, 成交301.95亿元; 中证500当月合约IC2308报收5911.8点, 下跌0.25%, 成交463.18亿元; 中证1000当月合约IM2308报收6323.2点, 上涨0.06%, 成交458.15亿元。申万31个行业中, 传媒、计算机、通信行业领涨; 汽车、食品饮料、银行行业领跌。资金方面, 上一交易日A股资金净主动买入额为买入17.46亿元, 其中主板A股资金净主动买入额为买入3.63亿元。

宏观方面, 货币信用双双不及预期, 预示债务驱动投资模式退潮, 国内PMI指数连续两个月平稳上涨, 制造业景气水平, 总体持续改善, 持续性仍待观察。中植信托暴雷之后, 碧桂园、恒大相继爆雷后, 国资房企远洋集团也惊现巨幅亏损, 市场担忧情绪加剧。海外方面, 美国就业表现良好, 通胀出现短暂反弹, 美股风险溢价创历史新低。短期预期指数维持震荡, 中枢将上移, 仅供参考。

IF当月合约基差为-0.89, IH当月合约基差为0.68, IC当月合约基差为5, IM当月合约基差为-3.79。

一、宏观资讯

1.《中央财办等部门关于推动农村流通高质量发展的指导意见》日前印发，旨在加快建设高效顺畅的农村现代流通体系，推进农村流通设施和业态全面融入现代流通体系，促进农村流通高质量发展。

2.商务部等9部门联合印发的《县域商业三年行动计划（2023-2025年）》14日对外发布。计划提出，到2025年，在全国打造一批县域商业“领跑县”，90%的县达到“基本型”及以上商业功能，具备条件的地区基本实现村村通快递。

3.据接近央行的消息人士透露，为支持消费金融公司、汽车金融公司提高金融服务能力和消费信贷覆盖面，央行拟大力支持消费金融公司、汽车金融公司发行金融债券和信贷资产支持证券，募集资金积极开发特色消费信贷产品，满足居民消费升级需求。

4.在国务院新闻办公室昨日举行的国务院政策例行吹风会上，针对外国企业的人担忧反间谍法的相关提问，商务部外国投资管理司司长朱冰表示，企业只要依法合规经营，就完全不需要担心。

5.商务部部长助理陈春江昨日表示，将修订《外国投资者对上市公司战略投资管理办法》，进一步放宽外国投资者对上市公司战略投资限制。

6.国家能源局发布的7月份全社会用电量等数据显示，7月份，全社会用电量8888亿千瓦时，同比增长6.5%。分产业看，第一产业用电量139亿千瓦时，同比增长14.0%；第二产业用电量5383亿千瓦时，同比增长5.7%；第三产业用电量1735亿千瓦时，同比增长9.6%。

一、股指期货数据追踪

图表1.股市指数追踪

指数简称	收盘价	日最高价	日最低价	日成交量 (亿)	日成交额 (亿)	日涨跌	日涨跌幅	日振幅
沪深300	3855.91	3859.47	3814.07	115.97	1976.24	↓-28.35	↓-0.73	1.17
上证50	2549.28	2554.39	2526.07	33.54	519.39	↓-19.61	↓-0.76	1.10
中证500	5916.80	5919.80	5833.46	103.68	1163.21	↑3.45	↑0.06	1.46
中证1000	6319.41	6320.95	6213.98	138.39	1456.26	↑14.77	↑0.23	1.70
上证综指	3178.43	3180.51	3141.66	299.84	3226.32	↓-10.82	↓-0.34	1.22
深证成指	10755.14	10763.30	10607.71	345.68	4193.29	↓-53.72	↓-0.50	1.44
中小板指	6954.62	6957.77	6861.67	325.94	468.29	↓-49.50	↓-0.71	1.37
创业板指	2164.69	2170.22	2139.97	353.22	1902.80	↓-22.34	↓-1.02	1.38
恒生指数	18773.55	18792.72	18554.51	384.15	2115.33	↓-301.64	↓-1.58	1.25
台湾50	12300.65	12420.46	12234.59	367.19	2205.29	↓-112.45	↓-0.91	1.50

数据来源: wind, 兴证期货研究咨询部

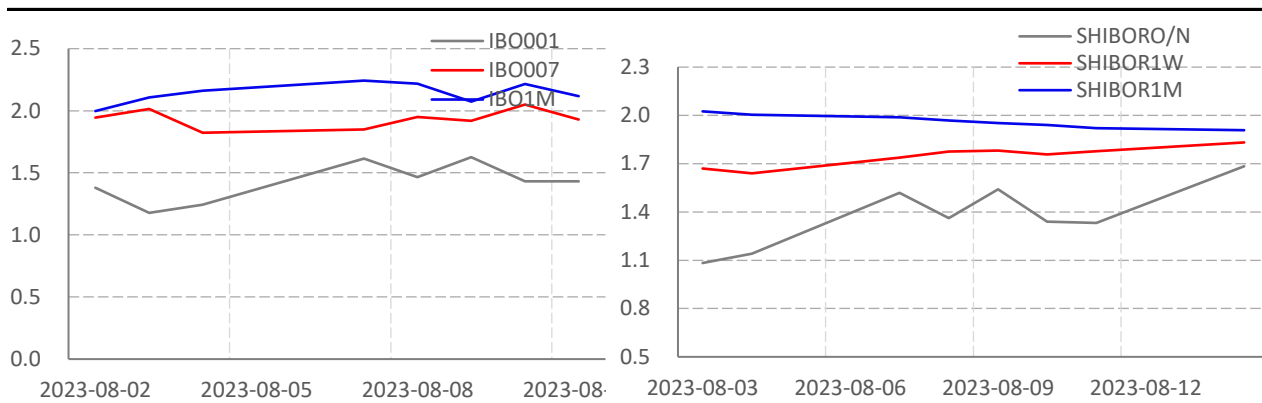
图表2.股指期货盘面数据追踪

证券简称	收盘价	日持仓变化	日成交量	日成交额 (亿)	日涨跌	日涨跌幅	日振幅	基差
沪深300	3855.91							
IF2308	3856.80	-8085	63678	734.30	-40.40	↓-1.04	1.23	-0.89
IF2309	3866.00	2225	42012	485.64	-39.60	↓-1.01	1.19	-10.09
IF2312	3895.60	87	12045	140.28	-41.20	↓-1.05	1.17	-39.69
IF2403	3918.20	190	2032	23.81	-36.00	↓-0.91	1.16	-62.29
上证50	2549.28							
IH2308	2548.60	-4070	39566	301.95	-29.00	↓-1.13	1.07	0.68
IH2309	2553.00	136	27908	213.40	-30.60	↓-1.18	1.10	-3.72
IH2312	2569.00	-624	8618	66.27	-26.60	↓-1.02	1.45	-19.72
IH2403	2591.00	92	2336	18.11	-23.00	↓-0.88	1.08	-41.72
中证500	5916.80							
IC2308	5911.80	-4968	39389	285.85	-14.80	↓-0.25	1.52	5.00
IC2309	5917.80	494	24293	113.72	-15.60	↓-0.26	1.46	-1.00
IC2312	5908.00	552	9676	63.94	-21.40	↓-0.36	1.42	8.80
IC2403	5900.00	2289	5447	458.15	-20.60	↓-0.35	1.43	16.80
中证1000	6319.41							
IM2308	6323.20	36541	36541	458.15	4.00	↑0.06	1.86	-3.79
IM2309	6326.20	23084	23084	289.50	3.80	↑0.06	1.83	-6.79
IM2312	6309.40	8283	8283	103.72	-3.20	↓-0.05	1.74	10.01
IM2403	6292.60	4599	4599	57.44	-6.80	↓-0.11	1.71	26.81

数据来源: wind, 兴证期货研究咨询部

一、股市基本情况

图表3.流动性监测—银行间同业拆借&SHIBOR



数据来源: wind, 兴证期货研究咨询部

图表4.沪深300风险溢价



数据来源: wind, 兴证期货研究咨询部

图表5.上证50风险溢价



数据来源: wind, 兴证期货研究咨询部

图表6.中证500风险溢价



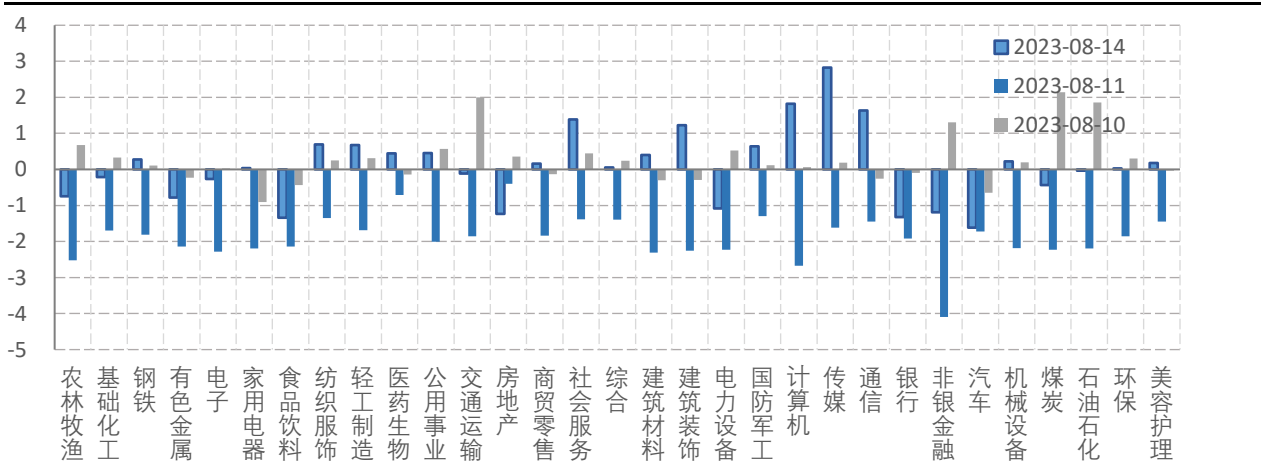
数据来源: wind, 兴证期货研究咨询部

图表7.中证1000风险溢价



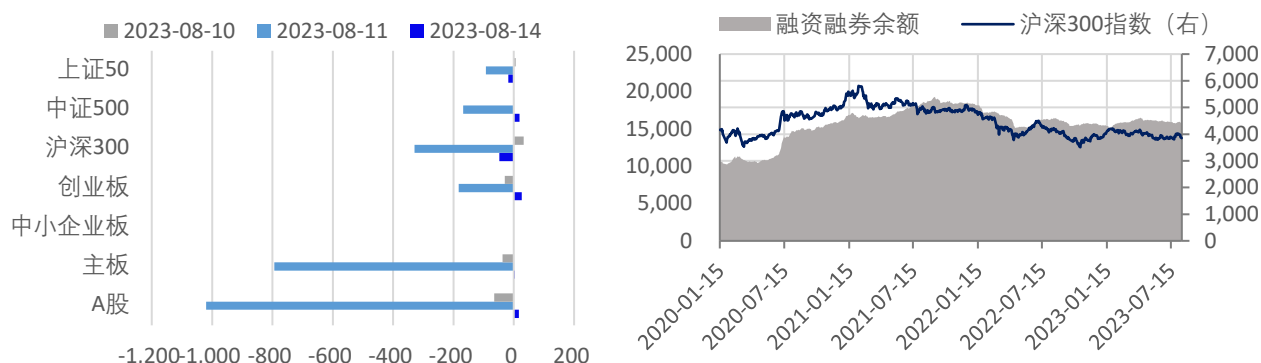
数据来源: wind, 兴证期货研究咨询部

图表8.申万行业涨跌幅情况 (单位: %)



数据来源: wind, 兴证期货研究咨询部

图表9.流动性监测—银行间同业拆借&SHIBOR



数据来源: wind, 兴证期货研究咨询部

图表10.IF当月合约会员持仓情况 (单位: 手)

名次	期货公司 会员简称	持买单量	较上交易 日变化	名次	期货公司 会员简称	持卖单量	较上交易 日变化
1	中信期货	7802	-312	1	中信期货	14111	-1871
2	国泰君安	7644	-767	2	国泰君安	6711	-1446
3	海通期货	3920	-1001	3	上海东证	4483	-91
4	华泰期货	3554	-213	4	中银期货	3364	185
5	上海东证	2727	-470	5	中金期货	3354	-987
6	浙商期货	2397	-543	6	申银万国	2986	-399
7	银河期货	2273	-37	7	国投安信	2793	-211
8	光大期货	2144	-184	8	乾坤期货	2489	-501
9	招商期货	1924	-95	9	海通期货	2344	-792
10	华闻期货	1645	633	10	银河期货	2283	208

数据来源: wind, 兴证期货研究咨询部

图表11.IH当月合约会员持仓情况 (单位: 手)

名次	期货公司 会员简称	持买单量	较上交易 日变化	名次	期货公司 会员简称	持卖单量	较上交易 日变化
1	国泰君安	5837	117	1	中信期货	7987	-224
2	中信期货	4628	-335	2	国泰君安	7211	-851
3	上海东证	2325	-340	3	上海东证	2821	303
4	海通期货	1894	-74	4	中金期货	2258	-505
5	国投安信	1888	-218	5	中银期货	2210	-12
6	国信期货	1320	-240	6	海通期货	2071	-422
7	招商期货	1249	9	7	银河期货	1453	54
8	申银万国	1232	-172	8	国信期货	1037	-101
9	银河期货	1173	-626	9	国投安信	985	-51
10	光大期货	1073	-170	10	华泰期货	972	65

数据来源: wind, 兴证期货研究咨询部

图表12.IC当月合约会员持仓情况 (单位: 手)

名次	期货公司 会员简称	持买单量	较上交易 日变化	名次	期货公司 会员简称	持卖单量	较上交易 日变化
1	中信期货	11970	-1381	1	中信期货	8688	-1870
2	国泰君安	6760	749	2	国泰君安	6775	-536
3	海通期货	2806	-728	3	海通期货	6699	-466
4	银河期货	2428	-213	4	中金期货	4247	-143
5	上海东证	2249	119	5	上海东证	3213	-225
6	华泰期货	2167	-312	6	申银万国	2222	96
7	永安期货	2052	-309	7	银河期货	1817	10
8	中信建投	1988	-16	8	平安期货	1577	-17
9	光大期货	1821	-358	9	中银期货	1558	30
10	国投安信	1683	-307	10	国投安信	1354	-96

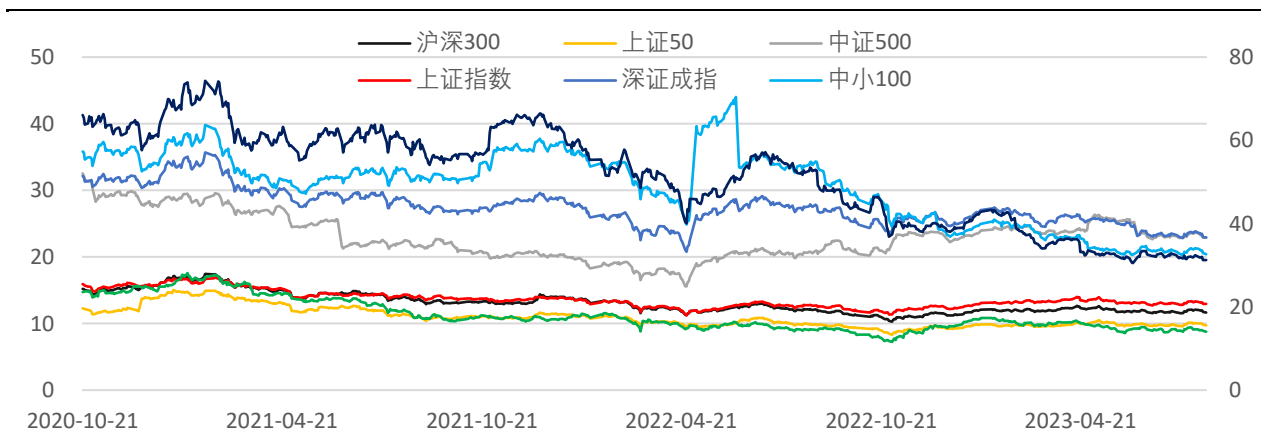
数据来源: wind, 兴证期货研究咨询部

图表13.IM当月合约会员持仓情况 (单位: 手)

名次	期货公司 会员简称	持买单量	较上交易 日变化	名次	期货公司 会员简称	持卖单量	较上交易 日变化
1	中信期货	6187	329	1	中信期货	8291	-1093
2	国泰君安	5069	-155	2	国泰君安	7586	770
3	海通期货	4151	-373	3	上海东证	2643	-198
4	银河期货	3307	278	4	申银万国	2161	-67
5	上海东证	2621	-75	5	中金期货	1964	49
6	华泰期货	2475	-387	6	海通期货	1928	-112
7	永安期货	1384	204	7	瑞银期货	1851	-3
8	中信建投	1372	14	8	银河期货	1484	564
9	光大期货	1331	-133	9	国信期货	1263	165
10	国投安信	1296	-54	10	平安期货	1241	39

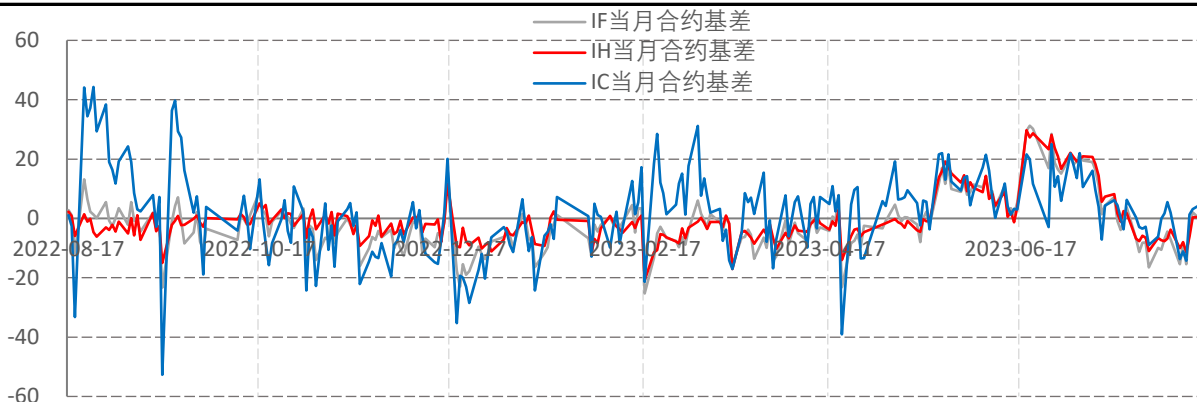
数据来源: wind, 兴证期货研究咨询部

图表14指数估值情况



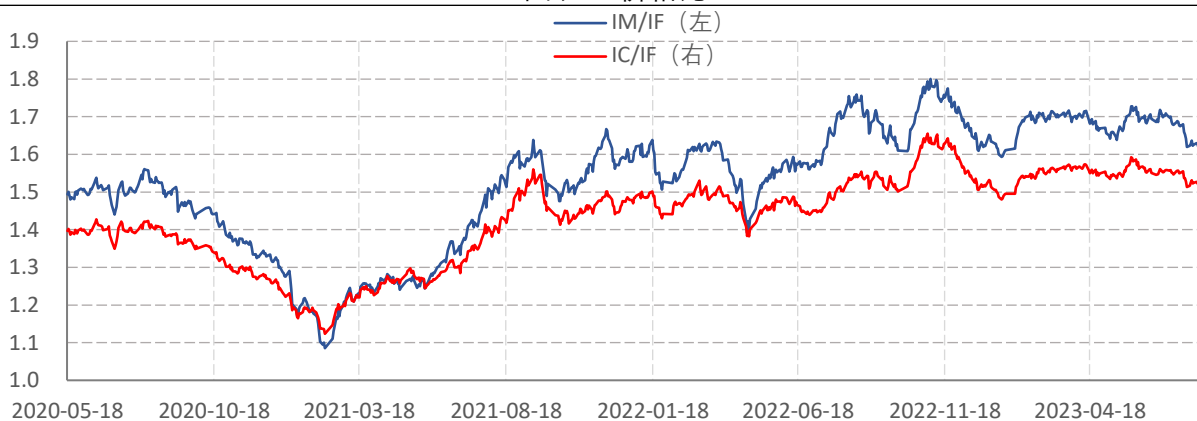
数据来源: wind, 兴证期货研究咨询部

图表15.股指期货当月合约基差



数据来源: wind, 兴证期货研究咨询部

图表16.价格比



数据来源: wind, 兴证期货研究咨询部

分析师承诺

本人以勤勉的职业态度，独立、客观地出具本报告。本报告清晰准确地反映了本人的研究观点。报告所采用的数据均来自公开资料，分析逻辑基于本人的职业理解，通过合理判断的得出结论，力求客观、公正，结论，不受任何第三方的授意影响。本人不曾因也将不会因本报告中的具体推荐意见或观点而直接或间接接收到任何形式的报酬。

免责声明

本报告的信息均来源于公开资料，我公司对这些信息的准确性和完整性不作任何保证，也不保证所包含的信息和建议不会发生任何变更。文中的观点、结论和建议仅供参考。兴证期货可发出其它与本报告所载资料不一致及有不同结论的报告。本报告及该等报告反映编写分析员的不同设想、见解及分析方法。报告所载资料、意见及推测仅反映分析员于发出此报告日期当日的独立判断。

客户不应视本报告为作出投资决策的惟一因素。本报告中所指的投资及服务可能不适合个别客户，不构成客户私人咨询建议。本公司未确保本报告充分考虑到个别客户特殊的投资目标、财务状况或需要。本公司建议客户应考虑本报告的任何意见或建议是否符合其特定状况，以及（若有必要）咨询独立投资顾问。

在任何情况下，本报告中的信息或所表述的意见并不构成对任何人的投资建议。在任何情况下，本公司不对任何人因使用本报告中的任何内容所引致的损失负任何责任。

本报告的观点可能与资管团队的观点不同或对立，对于基于本报告全面或部分做出的交易、结果，不论盈利或亏损，兴证期货研究发展部不承担责任。

本报告版权仅为兴证期货有限公司所有，未经书面许可，任何机构和个人不得以任何形式翻版、复制和发布。如引用、刊发，需注明出处兴证期货研究发展部，且不得对本报告进行