

兴证期货 · 研究咨询部

2023年8月11日 星期五

金融研究团队

林玲

从业资格编号: F3067533

投资咨询编号: Z0014903

杨娜

从业资格编号: F03091213

投资咨询编号: Z0016895

周立朝

从业资格编号: F03088989

投资咨询编号: Z0018135

联系人: 杨娜:

电话: 021-20370947

邮箱:

yangna@xzfutures.com

## 内容提要

### · 观点总结

沪深300当月合约IF2308报收3979.2点, 下跌0.03%, 成交681.84亿元; 上证50当月合约IH2308报收2635.6点, 下跌0.08%, 成交283.8亿元; 中证500当月合约IC2308报收6030.4点, 下跌0.05%, 成交313.48亿元; 中证1000当月合约IM2308报收6424.6点, 下跌0.14%, 成交325.57亿元。申万31个行业中, 煤炭、交通运输、石油石化行业领涨; 家用电器、汽车、食品饮料行业领跌。资金方面, 上一交易日A股资金净主动买入额为卖出64.52亿元, 其中主板A股资金净主动买入额为卖出37.58亿元, 北上资金继续流出。

国内PMI指数连续两个月平稳上涨, 制造业景气水平, 总体持续改善, 居民消费需求持续恢复, CPI环比由降转涨, 但受上年同期基数较高影响, 同比有所回落。消息面, 政治局会议激活资本市场与地产放松政策利好股市, 国家发改委指出将围绕稳定大宗消费、促进汽车消费和电子产品消费等方面抓紧制定出台恢复和扩大消费政策, 商务部发布关于促进家居消费若干措施通知, 促消费意图明显。海外方面, 联邦基金利率期货显示, 美联储9月维持利率不变概率近90%, 10年期美国国债收益率升至去年以来的高位。短期预期指数维持震荡, 中枢将上移, 仅供参考。

IF当月合约基差为-3.48, IH当月合约基差为-6.16, IC当月合约

## 一、宏观资讯

1.8月10日晚，沪深交易所完善交易制度和优化交易监管方面推出一系列举措，以更好激发市场活力，增强交易便利性和通畅性，不断提升市场吸引力。其中提出，研究将沪市主板股票、深市上市股票、沪深两市基金等证券的申报数量要求由100股（份）的整数倍调整为100股（份）起、以1股（份）递增。

2.证监会计划于本周五，召集部分房企和金融机构举行线上房地产市场会议。对此，相关知情人士告诉记者，上述消息属实，已有房企收到参会通知。

3.证监会计划于本周五，召集部分房企和金融机构举行线上房地产市场会议。对此，相关知情人士告诉记者，上述消息属实，已有房企收到参会通知。

4.深交所全资子公司深证信息推出“国证航空出行主题指数”，该指数从A股市场中，选取公司业务涉及航空运输等航空出行相关领域，市值规模大、流动性好的80只股票构成样本股。

5.财政部、水利部紧急下达15亿元水利救灾资金，支持受灾地区做好水利水毁设施修复工作。

6.乘联会公布数据显示，8月1日-6日，新能源车市场零售8.8万辆，同比去年同期增长38%，较上月同期增长8%。

## 一、股指期货数据追踪

图表1.股市指数追踪

指数简称	收盘价	日最高价	日最低价	日成交量 (亿)	日成交额 (亿)	日涨跌	日涨跌幅	日振幅
沪深300	3975.72	3976.46	3945.39	97.18	1756.47	↑8.15	↑0.21	0.78
上证50	2629.44	2632.57	2609.82	24.63	425.39	↑0.74	↑0.03	0.87
中证500	6031.71	6040.46	5999.56	99.84	1039.50	↑9.96	↑0.17	0.68
中证1000	6426.81	6438.43	6392.89	131.96	1348.73	↑5.84	↑0.09	0.71
上证综指	3254.56	3257.03	3234.12	287.41	3072.63	↑10.07	↑0.31	0.71
深证成指	11050.22	11060.47	10974.50	322.37	3868.72	↑10.77	↑0.10	0.78
中小板指	7155.94	7167.00	7108.36	384.15	342.67	↑13.25	↑0.19	0.82
创业板指	2239.31	2241.85	2220.83	367.19	1869.75	↑10.58	↑0.47	0.94
恒生指数	19248.26	19315.17	19030.39	384.55	2223.28	↑2.23	↑0.01	1.48
台湾50	12470.82	12556.52	12450.56	393.85	2086.69	↓-101.32	↓-0.81	0.84

数据来源: wind, 兴证期货研究咨询部

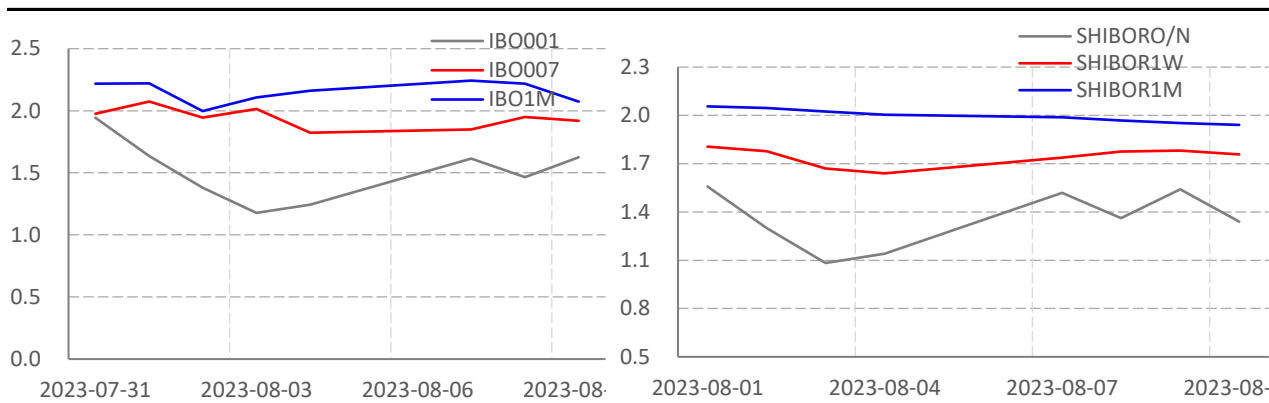
图表2.股指期货盘面数据追踪

证券简称	收盘价	日持仓变化	日成交量	日成交额 (亿)	日涨跌	日涨跌幅	日振幅	基差
<b>沪深300</b>	3975.72							
IF2308	3979.20	7716	57188	681.84	-1.00	↓-0.03	1.16	-3.48
IF2309	3991.80	5863	28838	344.89	0.40	↑0.01	1.02	-16.08
IF2312	4021.00	2763	7653	92.17	3.20	↑0.08	0.99	-45.28
IF2403	4040.60	877	1952	23.63	6.60	↑0.16	0.94	-64.88
<b>上证50</b>	2629.44							
IH2308	2635.60	3064	35960	283.80	-2.20	↓-0.08	1.12	-6.16
IH2309	2642.00	3558	21531	170.36	-2.00	↓-0.08	1.10	-12.56
IH2312	2656.40	728	6193	49.29	-3.60	↓-0.14	1.10	-26.96
IH2403	2676.00	409	1683	13.49	-2.20	↓-0.08	1.11	-46.56
<b>中证500</b>	6031.71							
IC2308	6030.40	-1512	25990	153.83	-3.20	↓-0.05	0.78	1.31
IC2309	6039.20	-575	12736	70.03	-4.40	↓-0.07	0.76	-7.49
IC2312	6030.40	714	5803	48.12	-6.20	↓-0.10	0.76	1.31
IC2403	6022.60	2098	3996	325.57	0.80	↑0.01	0.71	9.11
<b>中证1000</b>	6426.81							
IM2308	6424.60	25321	25321	325.57	-8.80	↓-0.14	0.88	2.21
IM2309	6429.20	12195	12195	156.91	-11.20	↓-0.17	0.84	-2.39
IM2312	6417.60	5584	5584	71.71	-9.20	↓-0.14	0.84	9.21
IM2403	6404.20	3574	3574	45.78	1.20	↑0.02	0.85	22.61

数据来源: wind, 兴证期货研究咨询部

一、股市基本情况

图表3.流动性监测—银行间同业拆借&SHIBOR



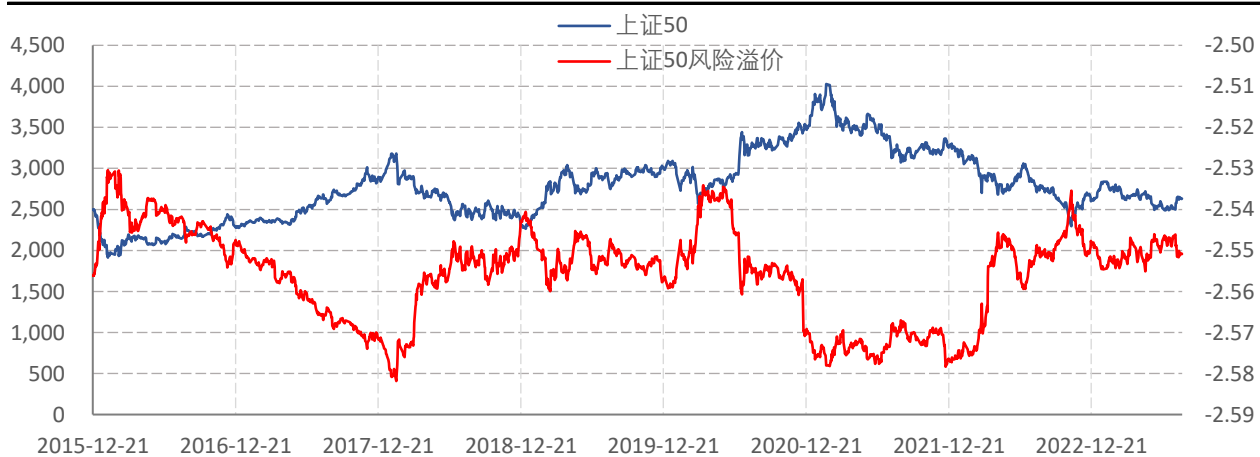
数据来源: wind, 兴证期货研究咨询部

图表4.沪深300风险溢价



数据来源: wind, 兴证期货研究咨询部

图表5.上证50风险溢价



数据来源: wind, 兴证期货研究咨询部

图表6.中证500风险溢价



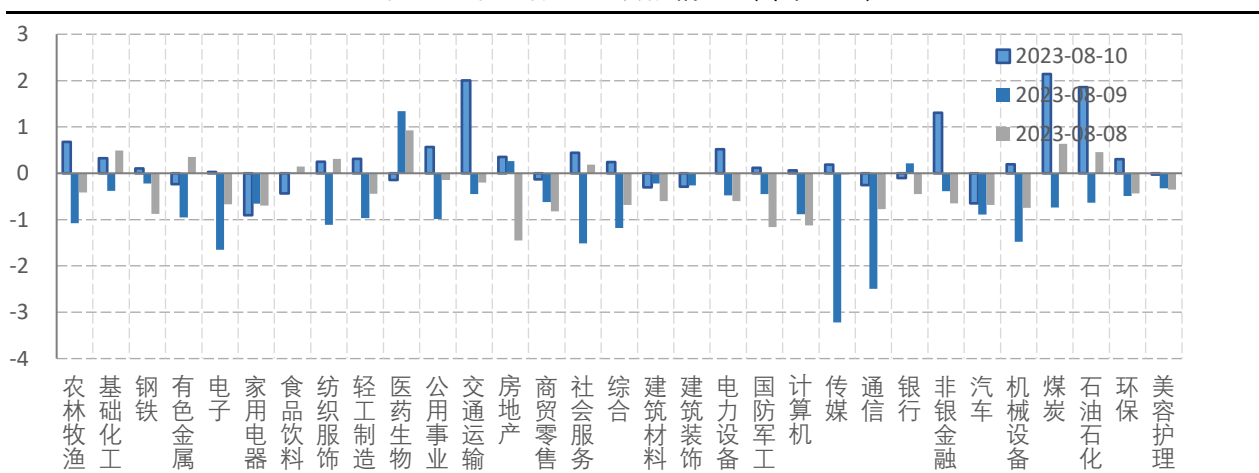
数据来源: wind, 兴证期货研究咨询部

图表7.中证1000风险溢价



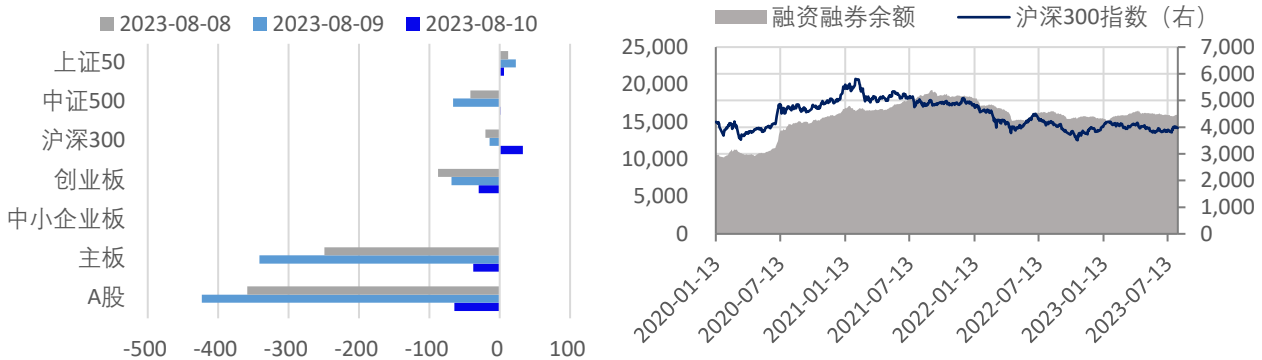
数据来源: wind, 兴证期货研究咨询部

图表8.申万行业涨跌幅情况 (单位: %)



数据来源: wind, 兴证期货研究咨询部

图表9.流动性监测—银行间同业拆借&SHIBOR



数据来源: wind, 兴证期货研究咨询部

图表10.IF当月合约会员持仓情况 (单位: 手)

名次	期货公司 会员简称	持买单量	较上交易 日变化	名次	期货公司 会员简称	持卖单量	较上交易 日变化
1	国泰君安	8951	1204	1	中信期货	15743	1454
2	中信期货	8501	1646	2	国泰君安	9615	-81
3	海通期货	4594	174	3	中金期货	4993	67
4	华泰期货	3999	230	4	上海东证	4411	547
5	上海东证	3448	368	5	申银万国	3993	65
6	浙商期货	2901	-101	6	乾坤期货	3888	180
7	银河期货	2854	114	7	中银期货	3471	-103
8	申银万国	2746	132	8	国投安信	3086	53
9	广发期货	2179	303	9	海通期货	2717	574
10	光大期货	2152	153	10	华泰期货	2413	291

数据来源: wind, 兴证期货研究咨询部

图表11.IH当月合约会员持仓情况 (单位: 手)

名次	期货公司 会员简称	持买单量	较上交易 日变化	名次	期货公司 会员简称	持卖单量	较上交易 日变化
1	国泰君安	6392	1089	1	国泰君安	9051	431
2	中信期货	5708	922	2	中信期货	8134	956
3	海通期货	2824	319	3	中金期货	2879	31
4	上海东证	2618	-145	4	上海东证	2793	444
5	国投安信	2316	39	5	中银期货	2350	14
6	银河期货	1692	275	6	海通期货	2234	371
7	国信期货	1406	84	7	宝城期货	1356	122
8	中信建投	1298	121	8	银河期货	1251	62
9	广发期货	1272	-291	9	国投安信	1216	201
10	浙商期货	1181	-44	10	华泰期货	1207	62

数据来源: wind, 兴证期货研究咨询部

图表12.IC当月合约会员持仓情况 (单位: 手)

名次	期货公司 会员简称	持买单量	较上交易 日变化	名次	期货公司 会员简称	持卖单量	较上交易 日变化
1	中信期货	11655	-843	1	中信期货	9182	-629
2	国泰君安	5513	336	2	国泰君安	6753	207
3	海通期货	3145	-100	3	海通期货	6388	-56
4	银河期货	2513	78	4	中金期货	4622	86
5	光大期货	2498	112	5	上海东证	3253	230
6	上海东证	2206	87	6	申银万国	1829	298
7	华泰期货	2030	-74	7	中银期货	1783	6
8	中信建投	1968	-28	8	国投安信	1750	-142
9	永安期货	1932	-163	9	平安期货	1660	39
10	国投安信	1502	-136	10	银河期货	1570	-77

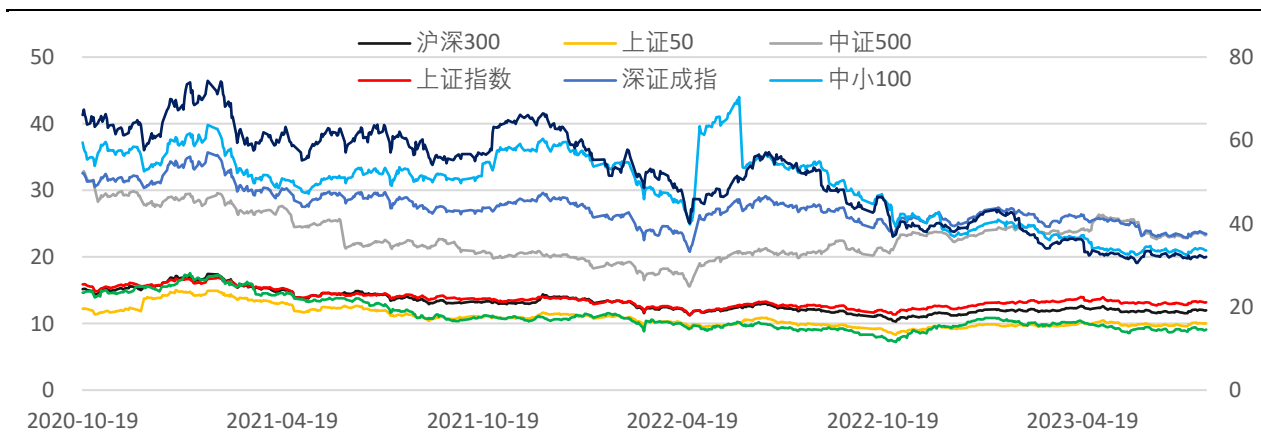
数据来源: wind, 兴证期货研究咨询部

图表13.IM当月合约会员持仓情况 (单位: 手)

名次	期货公司 会员简称	持买单量	较上交易 日变化	名次	期货公司 会员简称	持卖单量	较上交易 日变化
1	中信期货	5117	370	1	中信期货	10247	117
2	国泰君安	5114	661	2	国泰君安	6370	-316
3	海通期货	4705	320	3	上海东证	2848	299
4	银河期货	3095	63	4	申银万国	2250	82
5	光大期货	2990	344	5	中金期货	2050	150
6	上海东证	2698	216	6	华泰期货	1995	83
7	华泰期货	1822	65	7	银河期货	1882	182
8	中信建投	1452	59	8	瑞银期货	1847	8
9	永安期货	1440	37	9	海通期货	1747	171
10	国投安信	1426	85	10	国投安信	1247	110

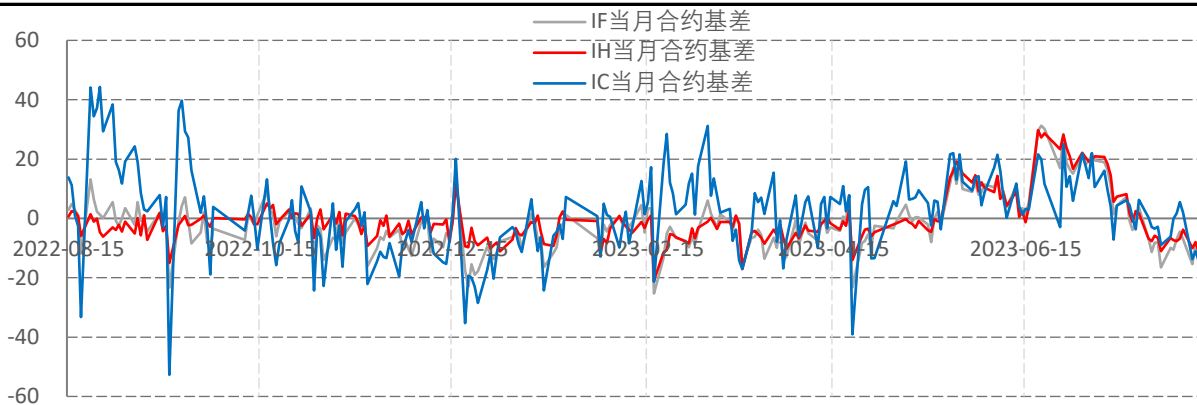
数据来源: wind, 兴证期货研究咨询部

图表14指数估值情况



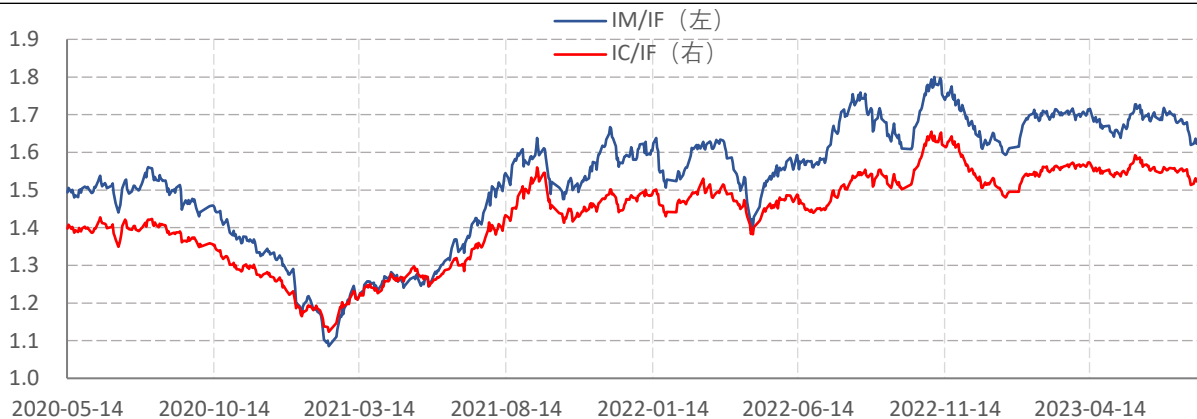
数据来源: wind, 兴证期货研究咨询部

图表15.股指期货当月合约基差



数据来源: wind, 兴证期货研究咨询部

图表16.价格比



数据来源: wind, 兴证期货研究咨询部



## 分析师承诺

本人以勤勉的职业态度，独立、客观地出具本报告。本报告清晰准确地反映了本人的研究观点。报告所采用的数据均来自公开资料，分析逻辑基于本人的职业理解，通过合理判断的得出结论，力求客观、公正，结论，不受任何第三方的授意影响。本人不曾因也将不会因本报告中的具体推荐意见或观点而直接或间接接收到任何形式的报酬。

## 免责声明

本报告的信息均来源于公开资料，我公司对这些信息的准确性和完整性不作任何保证，也不保证所包含的信息和建议不会发生任何变更。文中的观点、结论和建议仅供参考。兴证期货可发出其它与本报告所载资料不一致及有不同结论的报告。本报告及该等报告反映编写分析员的不同设想、见解及分析方法。报告所载资料、意见及推测仅反映分析员于发出此报告日期当日的独立判断。

客户不应视本报告为作出投资决策的惟一因素。本报告中所指的投资及服务可能不适合个别客户，不构成客户私人咨询建议。本公司未确保本报告充分考虑到个别客户特殊的投资目标、财务状况或需要。本公司建议客户应考虑本报告的任何意见或建议是否符合其特定状况，以及（若有必要）咨询独立投资顾问。

在任何情况下，本报告中的信息或所表述的意见并不构成对任何人的投资建议。在任何情况下，本公司不对任何人因使用本报告中的任何内容所引致的损失负任何责任。

本报告的观点可能与资管团队的观点不同或对立，对于基于本报告全面或部分做出的交易、结果，不论盈利或亏损，兴证期货研究发展部不承担责任。

本报告版权仅为兴证期货有限公司所有，未经书面许可，任何机构和个人不得以任何形式翻版、复制和发布。如引用、刊发，需注明出处兴证期货研究发展部，且不得对本报告进行