

兴证期货 · 研发中心

2023年8月3日 星期四

金融研究团队

林玲

从业资格编号: F3067533

投资咨询编号: Z0014903

杨娜

从业资格编号: F03091213

投资咨询编号: Z0016895

周立朝

从业资格编号: F03088989

投资咨询编号: Z0018135

联系人: 杨娜:

电话: 021-20370947

邮箱:

yangna@xzfutures.com

内容提要

· 观点总结

沪深300当月合约IF2308报收3976.8点, 下跌0.73%, 成交712.76亿元; 上证50当月合约IH2308报收2628.4点, 下跌0.89%, 成交330.5亿元; 中证500当月合约IC2308报收6075.8点, 下跌0.44%, 成交357.37亿元; 中证1000当月合约IM2308报收6495.8点, 下跌0.2%, 成交356.9亿元。申万31个行业中, 房地产、机械设备、建筑材料行业领涨; 石油石化、银行、煤炭行业领跌。资金方面, 上一交易日A股资金净主动买入额为卖出465.71亿元, 其中主板A股资金净主动买入额为卖出369.49亿元。

国内PMI指数连续两个月平稳上涨, 制造业景气水平, 总体持续改善。消息面, 政治局会议激活资本市场与地产放松政策利好股市, 国家发改委指出将围绕稳定大宗消费、促进汽车消费和电子产品消费等方面抓紧制定出台恢复和扩大消费政策, 商务部发布关于促进家居消费若干措施通知, 促消费意图明显。海外方面, 惠誉下调美国国债评级。短期预期指数维持震荡, 中枢将上移, 仅供参考。

IF当月合约基差为-6.91, IH当月合约基差为-7.72, IC当月合约基差为1.66, IM当月合约基差为0.22。

一、宏观资讯

- 1.两部门发布《关于进一步支持小微企业和个体工商户发展有关税费政策的公告》，其中提出，2027年底前对个体工商户年应纳税所得额不超过200万元的部分，减半征收个人所得税。
- 2.上半年，国家开发银行新增人民币贷款完成年度计划的71%，主要经营指标总体实现“时间过半、完成任务过半”，为完成全年目标任务打下了良好基础。
- 3.记者从知情人士处获悉，继小鹏之后，大众旗下捷达品牌正在与零跑汽车谈合作。据悉，一汽大众很有可能“买断”零跑的某一代平台技术。
- 4.交通运输部办公厅等多部门发布关于加快推进汽车客运站转型发展的通知。通知指出，支持客运站建设充电基础设施，服务新能源车辆进城下乡。
- 5.河南延津县发布《延津县人民政府关于印发延津县新建商品房预售资金监管办法的通知》。通知提出，购房首付全额存入监管账户前，不得发放按揭贷款。
- 6.有记者对美决定向中国台湾地区提供军事援助提问，外交部表示，中方对此强烈不满、坚决反对，已向美方提出严正交涉。

一、股指期货数据追踪

图表1.股市指数追踪

指数简称	收盘价	日最高价	日最低价	日成交量 (亿)	日成交额 (亿)	日涨跌	日涨跌幅	日振幅
沪深300	3969.90	4008.33	3958.51	125.86	2048.76	↓-28.11	↓-0.70	1.25
上证50	2620.68	2651.18	2612.35	37.12	565.99	↓-25.21	↓-0.95	1.47
中证500	6077.46	6111.24	6059.87	147.15	1357.59	↓-21.41	↓-0.35	0.84
中证1000	6496.02	6515.07	6475.42	168.65	1711.11	↓-11.39	↓-0.18	0.61
上证综指	3261.69	3290.82	3252.30	405.34	3889.53	↓-29.26	↓-0.89	1.17
深证成指	11104.16	11176.94	11073.23	428.49	4470.62	↓-39.08	↓-0.35	0.93
中小板指	7175.24	7228.23	7157.78	441.89	455.76	↓-38.72	↓-0.54	0.98
创业板指	2218.57	2231.87	2213.04	481.90	1787.31	↓-5.23	↓-0.24	0.85
恒生指数	19517.38	19981.00	19475.15	453.47	2547.15	↓-493.74	↓-2.47	2.53
台湾50	12659.39	12849.87	12608.26	415.69	2725.11	↓-185.53	↓-1.44	1.88

数据来源: wind, 兴证期货研发部

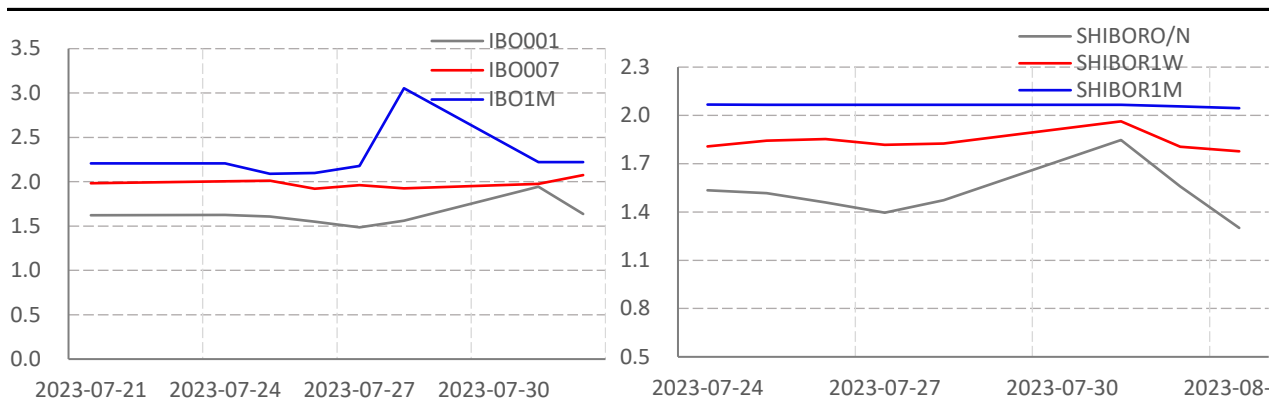
图表2.股指期货盘面数据追踪

证券简称	收盘价	日持仓变化	日成交量	日成交额 (亿)	日涨跌	日涨跌幅	日振幅	基差
沪深300	3969.90							
IF2308	3976.80	3551	59550	712.76	-29.20	↓-0.73	1.36	-6.91
IF2309	3985.60	2159	30264	363.12	-29.20	↓-0.73	1.36	-15.70
IF2312	4008.00	1504	8795	106.04	-28.00	↓-0.69	1.38	-38.11
IF2403	4021.00	352	2143	25.91	-30.80	↓-0.76	1.35	-51.11
上证50	2620.68							
IH2308	2628.40	3130	41798	330.50	-23.60	↓-0.89	1.57	-7.72
IH2309	2632.20	2116	22863	181.16	-25.00	↓-0.94	1.55	-11.52
IH2312	2648.40	810	6559	52.27	-23.60	↓-0.88	1.62	-27.72
IH2403	2665.00	-10	1586	12.71	-24.80	↓-0.92	1.69	-44.32
中证500	6077.46							
IC2308	6075.80	-2398	29365	175.97	-27.00	↓-0.44	1.02	1.66
IC2309	6076.00	-1863	14462	70.27	-25.00	↓-0.41	1.03	1.46
IC2312	6059.20	1227	5795	40.20	-20.40	↓-0.34	0.99	18.26
IC2403	6039.00	1553	3327	356.90	-23.20	↓-0.38	0.98	38.46
中证1000	6496.02							
IM2308	6495.80	27477	27477	356.90	-13.20	↓-0.20	0.81	0.22
IM2309	6490.80	12310	12310	159.77	-12.60	↓-0.19	0.75	5.22
IM2312	6459.00	5214	5214	67.34	-13.80	↓-0.21	0.77	37.02
IM2403	6424.60	2899	2899	37.21	-9.20	↓-0.14	0.77	71.42

数据来源: wind, 兴证期货研发部

一、股市基本情况

图表3.流动性监测—银行间同业拆借&SHIBOR



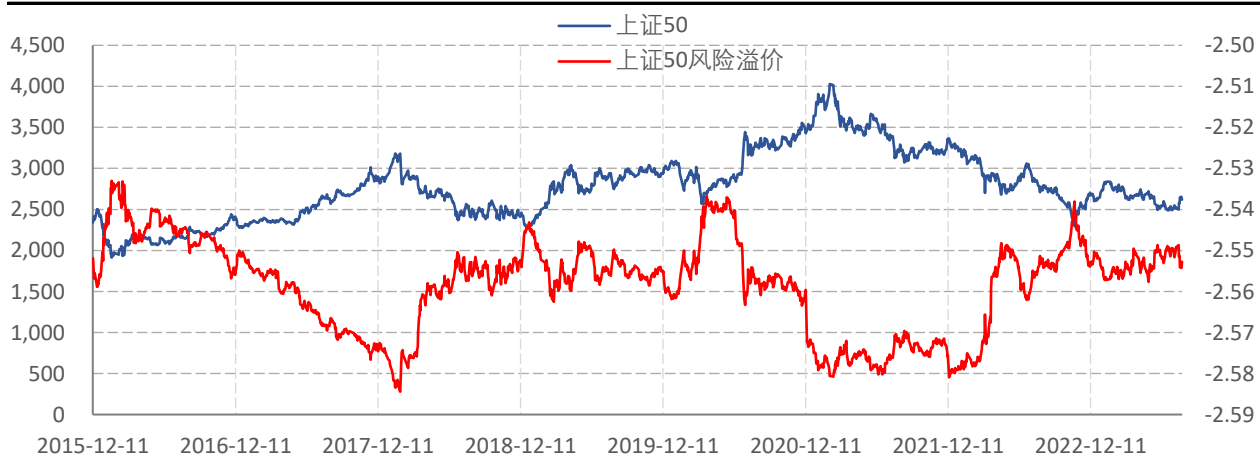
数据来源: wind, 兴证期货研发部

图表4.沪深300风险溢价



数据来源: wind, 兴证期货研发部

图表5.上证50风险溢价



数据来源: wind, 兴证期货研发部

图表6.中证500风险溢价



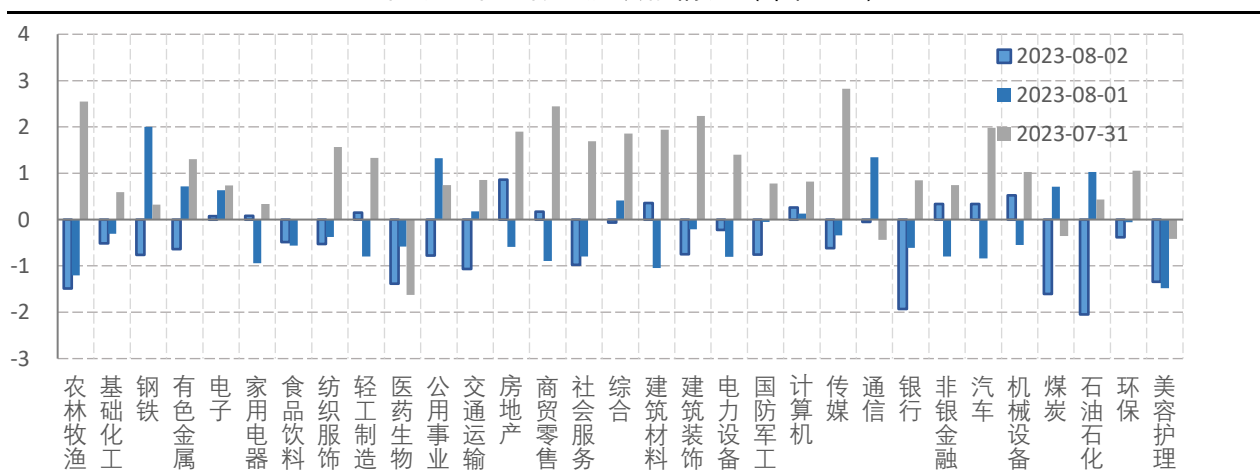
数据来源: wind, 兴证期货研发部

图表7.中证1000风险溢价



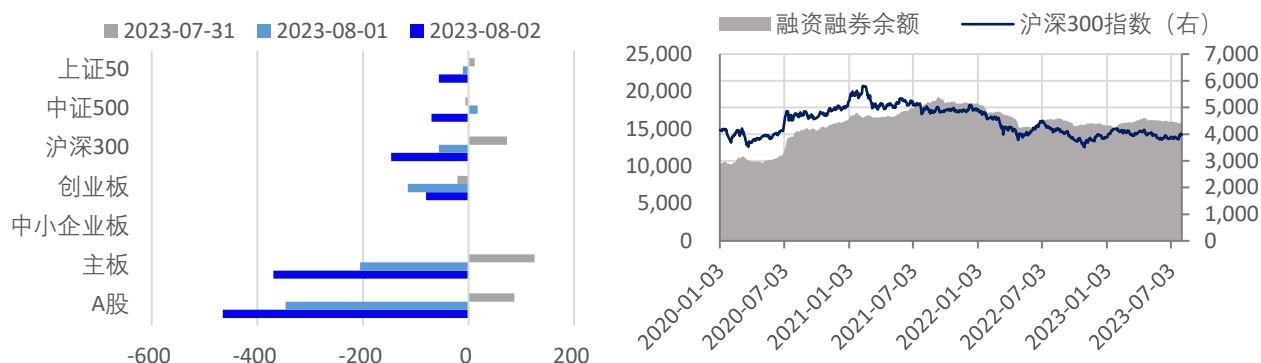
数据来源: wind, 兴证期货研发部

图表8.申万行业涨跌幅情况 (单位: %)



数据来源: wind, 兴证期货研发部

图表9.流动性监测—银行间同业拆借&SHIBOR



数据来源: wind, 兴证期货研发部

图表10.IF当月合约会员持仓情况 (单位: 手)

名次	期货公司 会员简称	持买单量	较上交易 日变化	名次	期货公司 会员简称	持卖单量	较上交易 日变化
1	国泰君安	9710	1199	1	中信期货	15349	1506
2	中信期货	7644	11	2	国泰君安	12317	984
3	海通期货	5751	-46	3	中金期货	4940	444
4	上海东证	3749	-127	4	中银期货	4788	487
5	银河期货	3122	142	5	上海东证	4399	69
6	申银万国	3121	-194	6	申银万国	3996	314
7	浙商期货	2944	-11	7	海通期货	3806	375
8	华泰期货	2819	-16	8	乾坤期货	2804	54
9	永安期货	2485	78	9	广发期货	2527	4
10	招商期货	2266	182	10	国投安信	2515	62

数据来源: wind, 兴证期货研发部

图表11.IH当月合约会员持仓情况 (单位: 手)

名次	期货公司 会员简称	持买单量	较上交易 日变化	名次	期货公司 会员简称	持卖单量	较上交易 日变化
1	国泰君安	6658	683	1	国泰君安	9928	675
2	中信期货	5786	315	2	中信期货	8556	627
3	海通期货	3420	62	3	广发期货	3456	629
4	上海东证	3037	236	4	海通期货	3177	89
5	国投安信	2325	65	5	上海东证	2693	158
6	银河期货	2308	325	6	中金期货	2367	64
7	国信期货	1917	469	7	国信期货	1645	348
8	广发期货	1633	131	8	中银期货	1620	435
9	申银万国	1582	281	9	银河期货	1570	43
10	中信建投	1264	391	10	国投安信	1424	264

数据来源: wind, 兴证期货研发部

图表12.IC当月合约会员持仓情况 (单位: 手)

名次	期货公司 会员简称	持买单量	较上交易 日变化	名次	期货公司 会员简称	持卖单量	较上交易 日变化
1	中信期货	11535	-1205	1	中信期货	8306	-868
2	国泰君安	5535	463	2	海通期货	7537	158
3	海通期货	3351	-13	3	国泰君安	6450	546
4	光大期货	2787	-52	4	中金期货	4481	11
5	永安期货	2760	-509	5	上海东证	3163	-25
6	上海东证	2491	209	6	中银期货	2902	-21
7	银河期货	2452	-80	7	华泰期货	2669	-237
8	中信建投	2318	38	8	国投安信	2041	30
9	国投安信	2263	151	9	银河期货	1815	-119
10	华泰期货	1862	215	10	广发期货	1523	-136

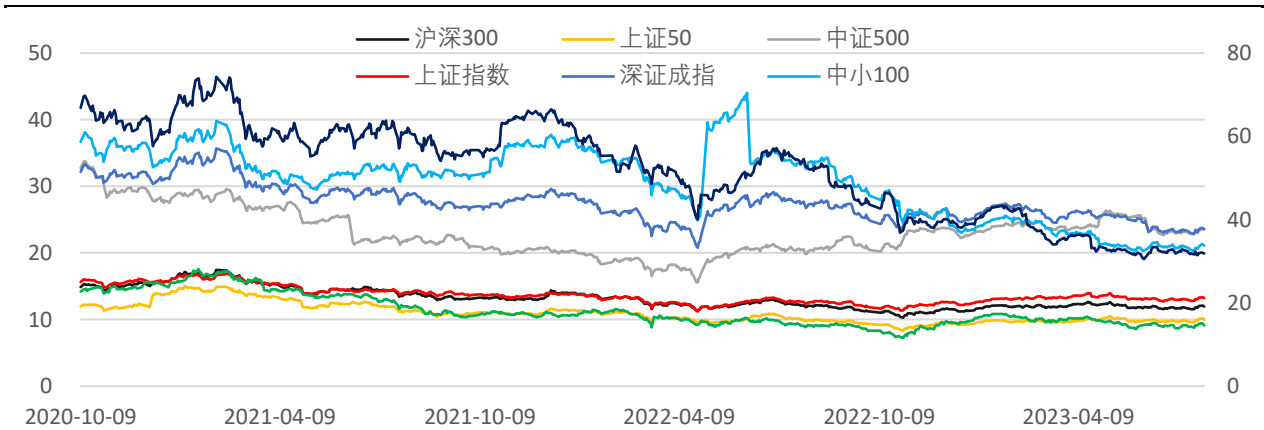
数据来源: wind, 兴证期货研发部

图表13.IM当月合约会员持仓情况 (单位: 手)

名次	期货公司 会员简称	持买单量	较上交易 日变化	名次	期货公司 会员简称	持卖单量	较上交易 日变化
1	中信期货	5639	92	1	中信期货	10304	-435
2	国泰君安	5334	-69	2	国泰君安	7123	-107
3	海通期货	4511	-1425	3	华泰期货	3970	-171
4	光大期货	3209	323	4	上海东证	3445	-46
5	永安期货	3073	279	5	银河期货	2236	163
6	上海东证	2622	-216	6	瑞银期货	1998	8
7	银河期货	2356	77	7	申银万国	1987	88
8	中信建投	2338	158	8	海通期货	1981	-399
9	国投安信	1881	190	9	国投安信	1674	-38
10	华泰期货	1732	82	10	广发期货	1458	-214

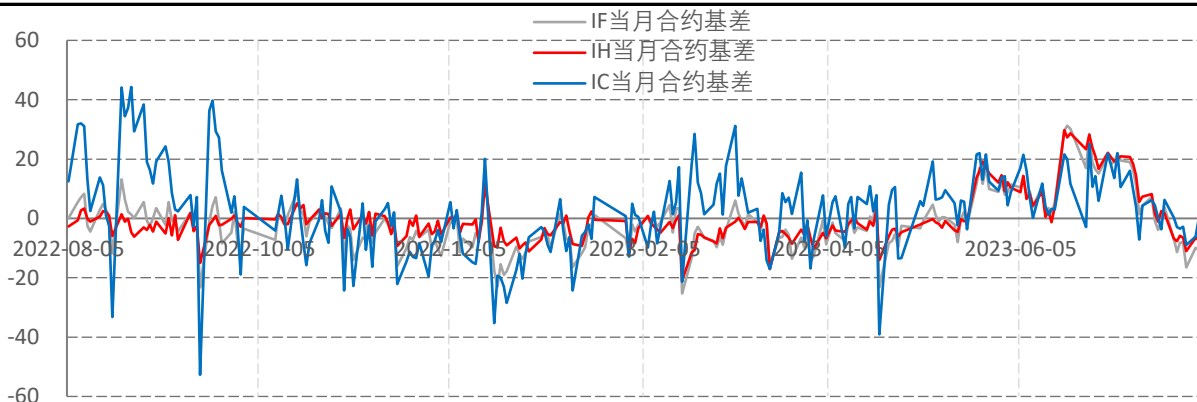
数据来源: wind, 兴证期货研发部

图表14指数估值情况



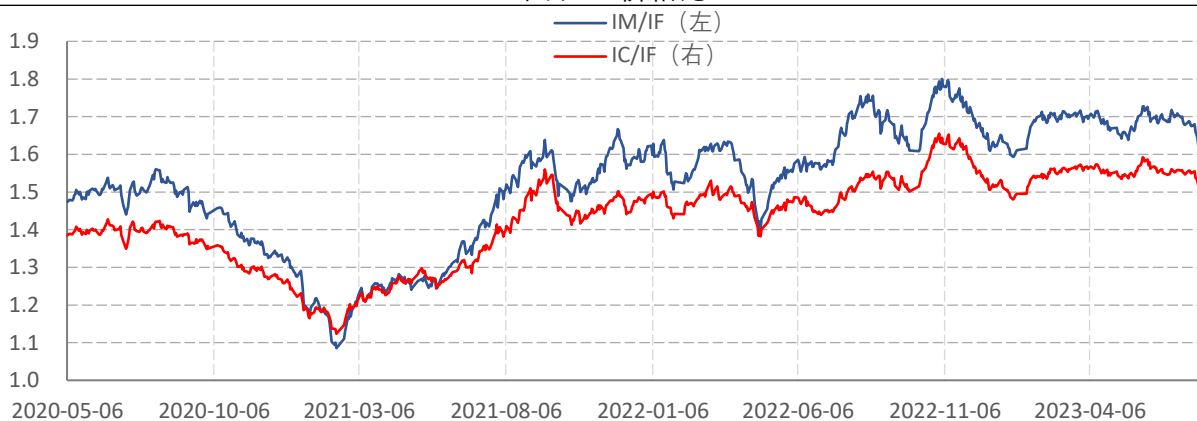
数据来源: wind, 兴证期货研发部

图表15.股指期货当月合约基差



数据来源: wind, 兴证期货研发部

图表16.价格比



数据来源: wind, 兴证期货研发部

分析师承诺

本人以勤勉的职业态度，独立、客观地出具本报告。本报告清晰准确地反映了本人的研究观点。报告所采用的数据均来自公开资料，分析逻辑基于本人的职业理解，通过合理判断的得出结论，力求客观、公正，结论，不受任何第三方的授意影响。本人不曾因也将不会因本报告中的具体推荐意见或观点而直接或间接接收到任何形式的报酬。

免责声明

本报告的信息均来源于公开资料，我公司对这些信息的准确性和完整性不作任何保证，也不保证所包含的信息和建议不会发生任何变更。文中的观点、结论和建议仅供参考。兴证期货可发出其它与本报告所载资料不一致及有不同结论的报告。本报告及该等报告反映编写分析员的不同设想、见解及分析方法。报告所载资料、意见及推测仅反映分析员于发出此报告日期当日的独立判断。

客户不应视本报告为作出投资决策的惟一因素。本报告中所指的投资及服务可能不适合个别客户，不构成客户私人咨询建议。本公司未确保本报告充分考虑到个别客户特殊的投资目标、财务状况或需要。本公司建议客户应考虑本报告的任何意见或建议是否符合其特定状况，以及（若有必要）咨询独立投资顾问。

在任何情况下，本报告中的信息或所表述的意见并不构成对任何人的投资建议。在任何情况下，本公司不对任何人因使用本报告中的任何内容所引致的损失负任何责任。

本报告的观点可能与资管团队的观点不同或对立，对于基于本报告全面或部分做出的交易、结果，不论盈利或亏损，兴证期货研究发展部不承担责任。

本报告版权仅为兴证期货有限公司所有，未经书面许可，任何机构和个人不得以任何形式翻版、复制和发布。如引用、刊发，需注明出处兴证期货研究发展部，且不得对本报告进行