

兴证期货 · 研发中心

2023年7月17日 星期一

金融研究团队

林玲

从业资格编号: F3067533

投资咨询编号: Z0014903

杨娜

从业资格编号: F03091213

投资咨询编号: Z0016895

周立朝

从业资格编号: F03088989

投资咨询编号: Z0018135

联系人: 杨娜:

电话: 021-20370947

邮箱:

yangna@xzfutures.com

## 内容提要

### · 观点总结

沪深300当月合约IF2307报收3894.8点, 下跌0.01%, 成交430.54亿元; 上证50当月合约IH2307报收2540.6点, 上涨0.06%, 成交195.02亿元; 中证500当月合约IC2307报收6026.2点, 下跌0.31%, 成交308.65亿元; 中证1000当月合约IM2307报收6541点, 下跌0.12%, 成交308.53亿元。申万31个行业中, 通信、计算机、传媒行业领涨; 电力设备、汽车、社会服务行业领跌。资金方面, 上一交易日A股资金净主动买入额为卖出234.88亿元, 其中主板A股资金净主动买入额为卖出163.83亿元。

宏观经济方面, 6月服务业景气度连续六个月高于临界值, 但因需求转弱, 增速放缓。得益于美元指数走弱与国内政策支持, 人民币持续升值。海外方面, 美国6月PPI同比增速创近三年新低, 核心PPI同比涨幅低于预期。预期A股仍维持震荡。

IF当月合约基差为4.3, IH当月合约基差为7.34, IC当月合约基差为4.32, IM当月合约基差为3.46。

## 一、宏观资讯

- 1.中共中央总书记、国家主席、中央军委主席习近平近日对网络安全和信息化工作作出重要指示指出，深入贯彻党中央关于网络强国的重要思想，大力推动网信事业高质量发展。
- 2.李强主持召开国务院常务会议，会议指出，鼓励和吸引更多民间资本参与“平急两用”设施的建设改造和运营维护。会议还指出，当前我国正处于经济恢复和产业升级的关键期，要做好能源电力保供工作。
- 3.中央网信办指导网站平台开展重点排查整治，坚决打击造谣传谣行为，共处置违法违规账号373个。其中通报的典型案例包括“股市小作文”谣言。
- 4.2023年7月16日下午，美国总统气候问题特使约翰·克里乘机抵达北京。今天起，中美双方将就合作应对气候变化深入交换意见。
- 5.证监会副主席方星海在《私募投资基金监督管理条例》座谈会上表示，进一步壮大私募投资基金的投资力量，逐步扩大引入保险资金、社保基金和养老金等长期资金。
- 6.在7月14日举办的国新办新闻发布会上，央行货币政策司司长邹澜表示，支持和鼓励商业银行与借款人自主协商变更合同约定，或者是新发放贷款置换原来的存量贷款。央行表态后，多家银行回应称，未接到相关政策。

## 一、股指期货数据追踪

图表1.股市指数追踪

指数简称	收盘价	日最高价	日最低价	日成交量 (亿)	日成交额 (亿)	日涨跌	日涨跌幅	日振幅
沪深300	3899.10	3908.49	3893.79	122.36	2202.30	↑0.68	↑0.02	0.38
上证50	2547.94	2556.85	2543.18	36.35	530.84	↑1.56	↑0.06	0.54
中证500	6030.52	6055.53	6026.33	94.96	1378.81	↓-13.54	↓-0.22	0.48
中证1000	6544.46	6571.14	6538.65	135.63	1885.67	↓-3.85	↓-0.06	0.50
上证综指	3237.70	3248.38	3234.00	273.33	3683.38	↑1.22	↑0.04	0.44
深证成指	11080.32	11120.19	11069.32	401.16	5542.28	↓-15.11	↓-0.14	0.46
中小板指	7221.29	7263.14	7212.60	470.20	623.68	↓-30.72	↓-0.42	0.70
创业板指	2224.10	2239.42	2221.79	452.13	2547.54	↓-13.42	↓-0.60	0.79
恒生指数	19413.78	19534.82	19364.60	423.00	3023.26	↑63.16	↑0.33	0.88
台湾50	12951.00	12951.00	12849.84	478.25	2959.40	↑159.03	↑1.24	0.79

数据来源: wind, 兴证期货研发部

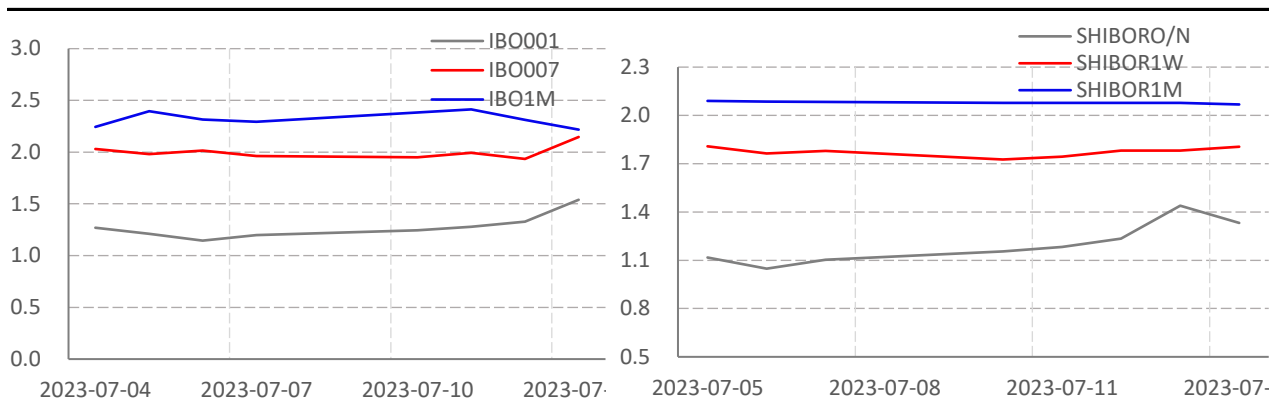
图表2.股指期货盘面数据追踪

证券简称	收盘价	日持仓变化	日成交量	日成交额 (亿)	日涨跌	日涨跌幅	日振幅	基差
<b>沪深300</b>	3899.10							
IF2307	3894.80	-6590	36814	430.54	-0.40	↓-0.01	0.41	4.30
IF2308	3895.40	1149	5589	65.39	-1.20	↓-0.03	0.42	3.70
IF2309	3902.00	-166	13316	156.03	1.00	↑0.03	0.50	-2.90
IF2312	3913.00	-378	2599	30.53	2.00	↑0.05	0.40	-13.90
<b>上证50</b>	2547.94							
IH2307	2540.60	-4069	25560	195.02	1.40	↑0.06	0.52	7.34
IH2308	2541.60	-170	3660	27.94	3.00	↑0.12	0.50	6.34
IH2309	2544.40	-547	9851	75.30	1.40	↑0.06	0.53	3.54
IH2312	2559.00	-310	2788	21.42	3.80	↑0.15	0.56	-11.06
<b>中证500</b>	6030.52							
IC2307	6026.20	-6870	25545	57.61	-18.80	↓-0.31	0.65	4.32
IC2308	6018.00	1401	4777	101.60	-15.20	↓-0.25	0.61	12.52
IC2309	6009.00	273	8435	41.46	-15.60	↓-0.26	0.70	21.52
IC2312	5971.00	83	3466	308.53	-13.80	↓-0.23	0.59	59.52
<b>中证1000</b>	6544.46							
IM2307	6541.00	23532	23532	308.53	-8.00	↓-0.12	0.50	3.46
IM2308	6527.00	4160	4160	54.42	-7.60	↓-0.12	0.46	17.46
IM2309	6511.00	7755	7755	101.21	-7.20	↓-0.11	0.47	33.46
IM2312	6459.00	4196	4196	54.32	-5.60	↓-0.09	0.46	85.46

数据来源: wind, 兴证期货研发部

一、股市基本情况

图表3.流动性监测—银行间同业拆借&SHIBOR



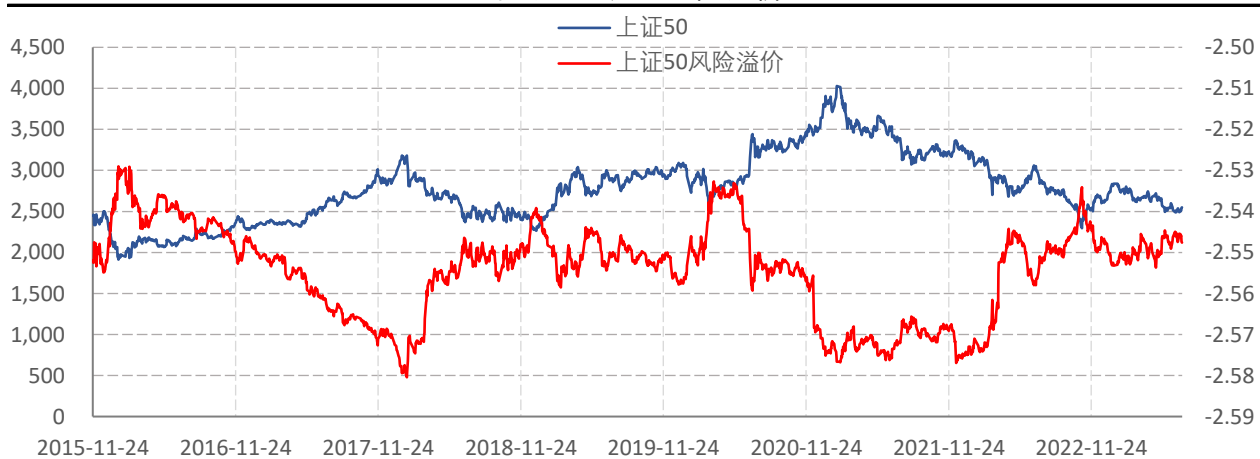
数据来源: wind, 兴证期货研发部

图表4.沪深300风险溢价



数据来源: wind, 兴证期货研发部

图表5.上证50风险溢价



数据来源: wind, 兴证期货研发部

图表6.中证500风险溢价



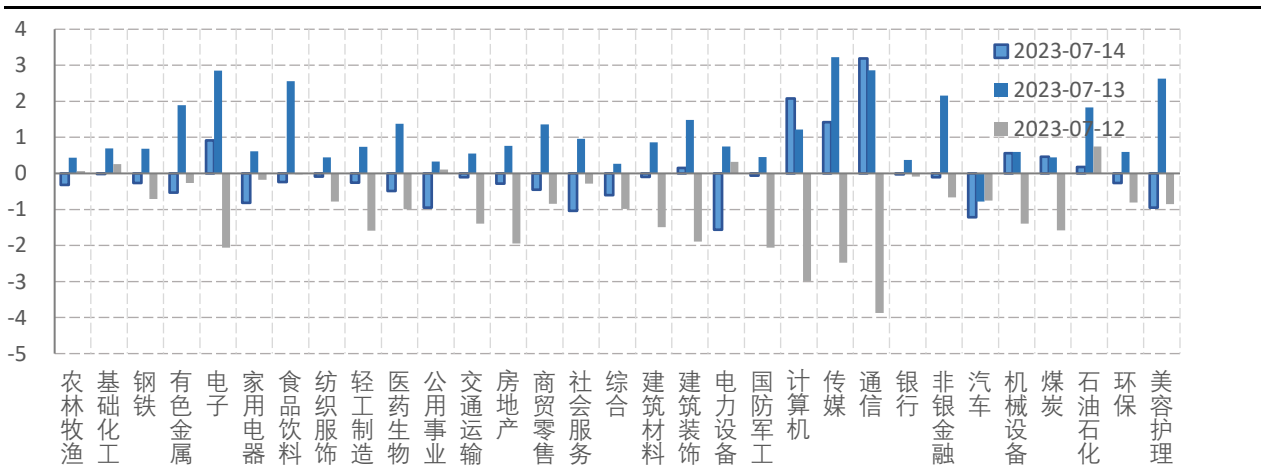
数据来源: wind, 兴证期货研发部

图表7.中证1000风险溢价



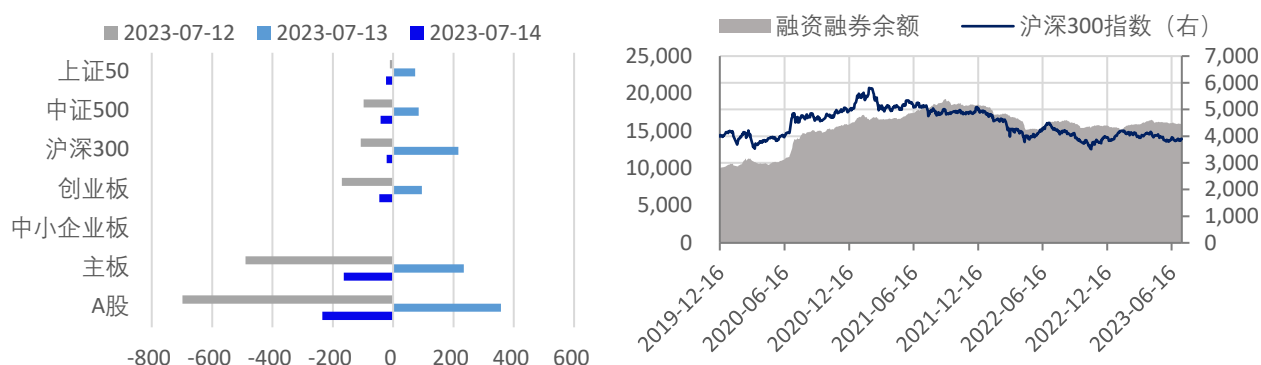
数据来源: wind, 兴证期货研发部

图表8.申万行业涨跌幅情况 (单位: %)



数据来源: wind, 兴证期货研发部

图表9.流动性监测—银行间同业拆借&SHIBOR



数据来源: wind, 兴证期货研发部

图表10.IF当月合约会员持仓情况 (单位: 手)

名次	期货公司 会员简称	持买单量	较上交易 日变化	名次	期货公司 会员简称	持卖单量	较上交易 日变化
1	国泰君安	7772	-717	1	中信期货	10912	-1176
2	中信期货	6624	-1018	2	国泰君安	10050	-431
3	海通期货	3999	-710	3	中银期货	4052	-1056
4	上海东证	3387	-131	4	上海东证	3941	-201
5	华泰期货	3281	-690	5	中金期货	3626	536
6	国投安信	2391	134	6	海通期货	3581	-860
7	广发期货	2082	-168	7	国投安信	3313	36
8	浙商期货	2028	-54	8	广发期货	2902	-421
9	永安期货	1915	-86	9	申银万国	2752	-115
10	银河期货	1856	-398	10	华泰期货	2057	-261

数据来源: wind, 兴证期货研发部

图表11.IH当月合约会员持仓情况 (单位: 手)

名次	期货公司 会员简称	持买单量	较上交易 日变化	名次	期货公司 会员简称	持卖单量	较上交易 日变化
1	国泰君安	5346	19	1	国泰君安	9516	-14
2	中信期货	4921	-687	2	中银期货	6752	172
3	上海东证	3117	-310	3	中信期货	5542	-1175
4	海通期货	2553	-379	4	广发期货	4009	-255
5	银河期货	2356	-545	5	海通期货	3192	-369
6	国投安信	2190	-203	6	上海东证	2850	-269
7	华泰期货	1839	-196	7	国投安信	2321	17
8	中信建投	1693	126	8	国信期货	2133	-124
9	永安期货	1433	-97	9	宝城期货	1688	-170
10	申银万国	1312	-91	10	银河期货	1400	-168

数据来源: wind, 兴证期货研发部

图表12.IC当月合约会员持仓情况 (单位: 手)

名次	期货公司 会员简称	持买单量	较上交易 日变化	名次	期货公司 会员简称	持卖单量	较上交易 日变化
1	中信期货	13542	-1458	1	中信期货	12365	-1903
2	国泰君安	6007	-1015	2	国泰君安	7321	-633
3	永安期货	3105	-188	3	中金期货	6137	7
4	上海东证	2835	-46	4	上海东证	3808	-387
5	国投安信	2423	44	5	海通期货	2985	-673
6	海通期货	2344	-418	6	中银期货	2463	-31
7	华泰期货	2158	-99	7	华泰期货	2408	-507
8	兴证期货	1879	-74	8	国投安信	2298	-79
9	中信建投	1799	-304	9	银河期货	2011	-191
10	银河期货	1642	14	10	申银万国	1848	-163

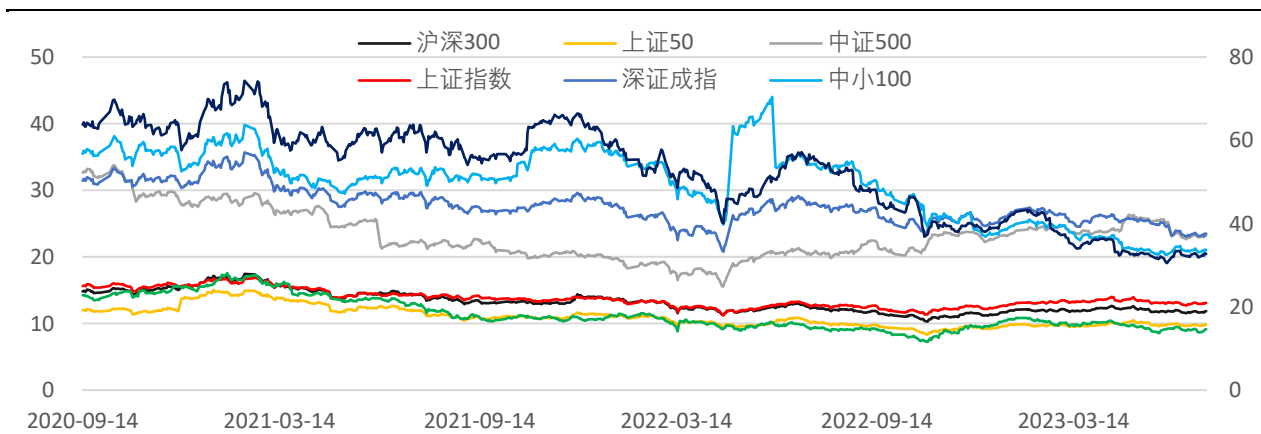
数据来源: wind, 兴证期货研发部

图表13.IM当月合约会员持仓情况 (单位: 手)

名次	期货公司 会员简称	持买单量	较上交易 日变化	名次	期货公司 会员简称	持卖单量	较上交易 日变化
1	中信期货	5089	-970	1	国泰君安	6799	-789
2	国泰君安	4435	-130	2	中信期货	6699	-1536
3	永安期货	4154	-1563	3	上海东证	3326	-683
4	上海东证	3060	-214	4	华泰期货	2543	-565
5	国投安信	2328	-166	5	海通期货	2007	-477
6	海通期货	2171	-246	6	银河期货	1630	-20
7	华泰期货	1870	-142	7	中金期货	1381	25
8	兴证期货	1584	-83	8	申银万国	1269	-186
9	中信建投	1195	-217	9	国投安信	1226	-9
10	银河期货	1187	-386	10	兴证期货	1106	-90

数据来源: wind, 兴证期货研发部

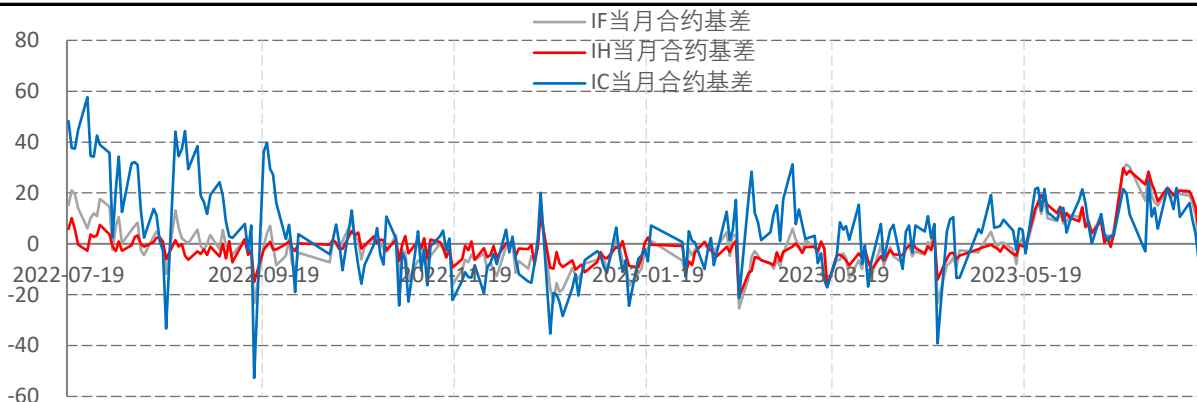
图表14指数估值情况



数据来源: wind, 兴证期货研发部

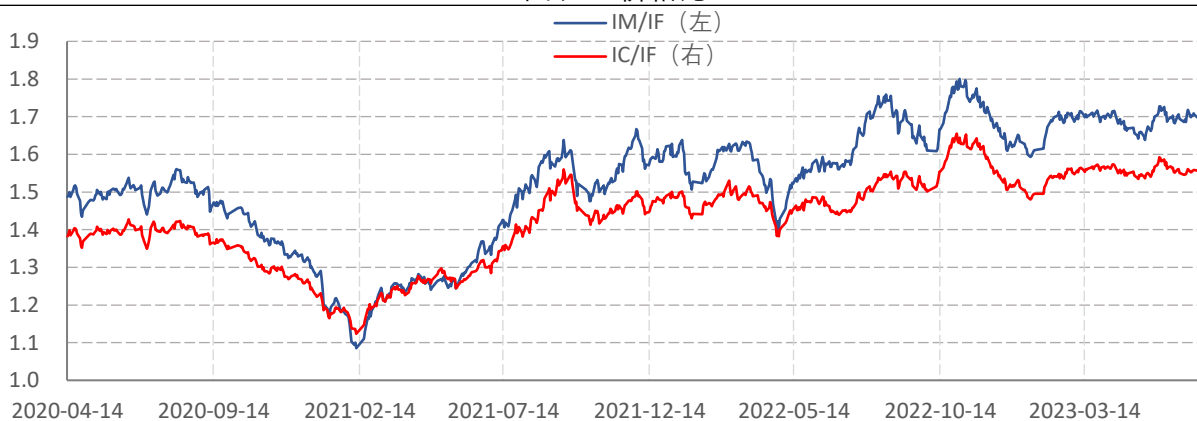


图表15.股指期货当月合约基差



数据来源: wind, 兴证期货研发部

图表16.价格比



数据来源: wind, 兴证期货研发部



## 分析师承诺

本人以勤勉的职业态度，独立、客观地出具本报告。本报告清晰准确地反映了本人的研究观点。报告所采用的数据均来自公开资料，分析逻辑基于本人的职业理解，通过合理判断的得出结论，力求客观、公正，结论，不受任何第三方的授意影响。本人不曾因也将不会因本报告中的具体推荐意见或观点而直接或间接接收到任何形式的报酬。

## 免责声明

本报告的信息均来源于公开资料，我公司对这些信息的准确性和完整性不作任何保证，也不保证所包含的信息和建议不会发生任何变更。文中的观点、结论和建议仅供参考。兴证期货可发出其它与本报告所载资料不一致及有不同结论的报告。本报告及该等报告反映编写分析员的不同设想、见解及分析方法。报告所载资料、意见及推测仅反映分析员于发出此报告日期当日的独立判断。

客户不应视本报告为作出投资决策的惟一因素。本报告中所指的投资及服务可能不适合个别客户，不构成客户私人咨询建议。本公司未确保本报告充分考虑到个别客户特殊的投资目标、财务状况或需要。本公司建议客户应考虑本报告的任何意见或建议是否符合其特定状况，以及（若有必要）咨询独立投资顾问。

在任何情况下，本报告中的信息或所表述的意见并不构成对任何人的投资建议。在任何情况下，本公司不对任何人因使用本报告中的任何内容所引致的损失负任何责任。

本报告的观点可能与资管团队的观点不同或对立，对于基于本报告全面或部分做出的交易、结果，不论盈利或亏损，兴证期货研究发展部不承担责任。

本报告版权仅为兴证期货有限公司所有，未经书面许可，任何机构和个人不得以任何形式翻版、复制和发布。如引用、刊发，需注明出处兴证期货研究发展部，且不得对本报告进行