

兴证期货 · 研发中心

2023年7月13日 星期四

金融研究团队

林玲

从业资格编号: F3067533

投资咨询编号: Z0014903

杨娜

从业资格编号: F03091213

投资咨询编号: Z0016895

周立朝

从业资格编号: F03088989

投资咨询编号: Z0018135

联系人: 杨娜:

电话: 021-20370947

邮箱:

yangna@xzfutures.com

内容提要

· 观点总结

沪深300当月合约IF2307报收3832.2点, 下跌0.53%, 成交551.94亿元; 上证50当月合约IH2307报收2499点, 下跌0.02%, 成交240.66亿元; 中证500当月合约IC2307报收5958.8点, 下跌0.97%, 成交379.91亿元; 中证1000当月合约IM2307报收6483.8点, 下跌1.28%, 成交398.12亿元。申万31个行业中, 石油石化、电力设备、基础化工行业领涨; 通信、计算机、传媒行业领跌。资金方面, 上一交易日A股资金净主动买入额为卖出698.16亿元, 其中主板A股资金净主动买入额为卖出488.98亿元。

宏观经济方面, 国务院总理主持召开平台企业座谈会, 促进平台经济规范健康持续发展意见, 多个平台企业负责人发言或提交书面发言。政策层面, 央行发布《关于延长金融支持房地产市场平稳健康发展有关政策期限的通知》, 有利于减轻房企融资压力。海外方面, 美国通胀超预期降温, 美国CPI与核心CPI数据超预期下跌。预期A股仍维持震荡。仅供参考。

IF当月合约基差为11.24, IH当月合约基差为14.42, IC当月合约基差为3.99, IM当月合约基差为-0.81。

一、宏观资讯

1.中共中央政治局常委、国务院总理李强7月12日下午主持召开平台企业座谈会，听取对更好促进平台经济规范健康持续发展的意见建议。李强强调，要建立健全与平台企业的常态化沟通交流机制，推动平台经济规范健康持续发展。

2.7月24日起，北向资金将迎来重大变化，内地投资者将不得再通过沪深股通买入A股。

3.商务部等13部门办公厅（室）发布关于印发《全面推进城市一刻钟便民生活圈建设三年行动计划(2023-2025)》的通知。到2025年，在全国有条件的地级以上城市全面推开，推动多种类型的一刻钟便民生活圈建设。

4.国家发改委宣布，自今日起，国内汽、柴油价格每吨分别提高155元、150元。油箱容量为50L的普通私家车，车主加满一箱油将多花6元左右。

5.山东省住房和城乡建设厅7月12日印发《山东省高品质住宅开发建设指导意见》。其中提出，对使用住房公积金贷款购买高品质住宅的，贷款额度可按一定比例上浮。

一、股指期货数据追踪

图表1.股市指数追踪

指数简称	收盘价	日最高价	日最低价	日成交量 (亿)	日成交额 (亿)	日涨跌	日涨跌幅	日振幅
沪深300	3843.44	3874.04	3838.56	111.52	2140.47	↓-26.05	↓-0.67	0.92
上证50	2513.42	2529.53	2510.16	30.32	549.35	↓-5.11	↓-0.20	0.77
中证500	5962.79	6033.58	5960.43	96.69	1344.19	↓-66.44	↓-1.10	1.21
中证1000	6482.99	6576.96	6476.85	140.20	1870.51	↓-96.38	↓-1.46	1.52
上证综指	3196.13	3224.33	3193.44	271.42	3654.33	↓-25.23	↓-0.78	0.96
深证成指	10919.26	11029.29	10905.85	414.73	5464.20	↓-109.42	↓-0.99	1.12
中小板指	7145.48	7207.74	7133.23	423.00	574.42	↓-62.77	↓-0.87	1.03
创业板指	2196.85	2217.75	2194.61	478.25	2365.20	↓-19.93	↓-0.90	1.04
恒生指数	18860.95	18932.18	18739.60	427.64	2715.66	↑201.12	↑1.08	1.03
台湾50	12708.19	12708.53	12599.24	454.47	3159.01	↑49.04	↑0.39	0.86

数据来源: wind, 兴证期货研发部

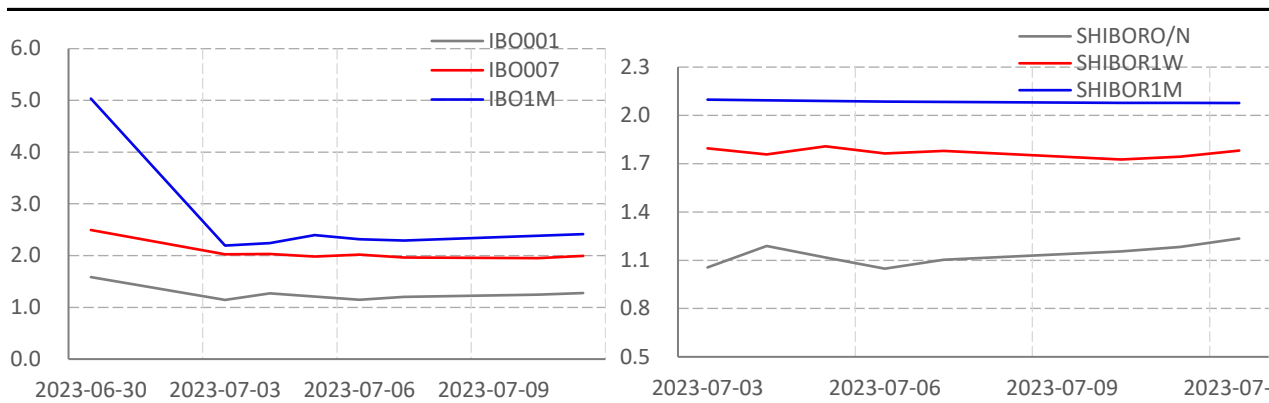
图表2.股指期货盘面数据追踪

证券简称	收盘价	日持仓变化	日成交量	日成交额 (亿)	日涨跌	日涨跌幅	日振幅	基差
沪深300	3843.44							
IF2307	3832.20	1046	47835	551.94	-20.60	↓-0.53	1.03	11.24
IF2308	3832.40	860	3928	45.33	-22.20	↓-0.58	1.00	11.04
IF2309	3837.00	652	16317	188.54	-21.80	↓-0.56	1.00	6.44
IF2312	3846.40	85	3339	38.67	-21.00	↓-0.54	0.95	-2.96
上证50	2513.42							
IH2307	2499.00	-1345	32033	240.66	-0.60	↓-0.02	0.82	14.42
IH2308	2501.20	788	3383	25.44	-1.40	↓-0.06	0.82	12.22
IH2309	2504.40	613	14182	106.80	-0.80	↓-0.03	0.80	9.02
IH2312	2517.60	461	3650	27.65	-0.80	↓-0.03	0.81	-4.18
中证500	5962.79							
IC2307	5958.80	153	31690	60.46	-58.60	↓-0.97	1.23	3.99
IC2308	5949.00	2491	5056	138.57	-57.40	↓-0.96	1.22	13.79
IC2309	5942.00	1307	11596	58.35	-55.20	↓-0.92	1.26	20.79
IC2312	5899.40	382	4918	398.12	-54.40	↓-0.91	1.15	63.39
中证1000	6482.99							
IM2307	6483.80	30497	30497	398.12	-84.40	↓-1.28	1.52	-0.81
IM2308	6469.00	3942	3942	51.31	-84.20	↓-1.28	1.51	13.99
IM2309	6454.00	11514	11514	149.47	-79.80	↓-1.22	1.48	28.99
IM2312	6401.80	5770	5770	74.26	-74.40	↓-1.15	1.41	81.19

数据来源: wind, 兴证期货研发部

一、股市基本情况

图表3.流动性监测—银行间同业拆借&SHIBOR



数据来源: wind, 兴证期货研发部

图表4.沪深300风险溢价



数据来源: wind, 兴证期货研发部

图表5.上证50风险溢价



数据来源: wind, 兴证期货研发部

图表6.中证500风险溢价



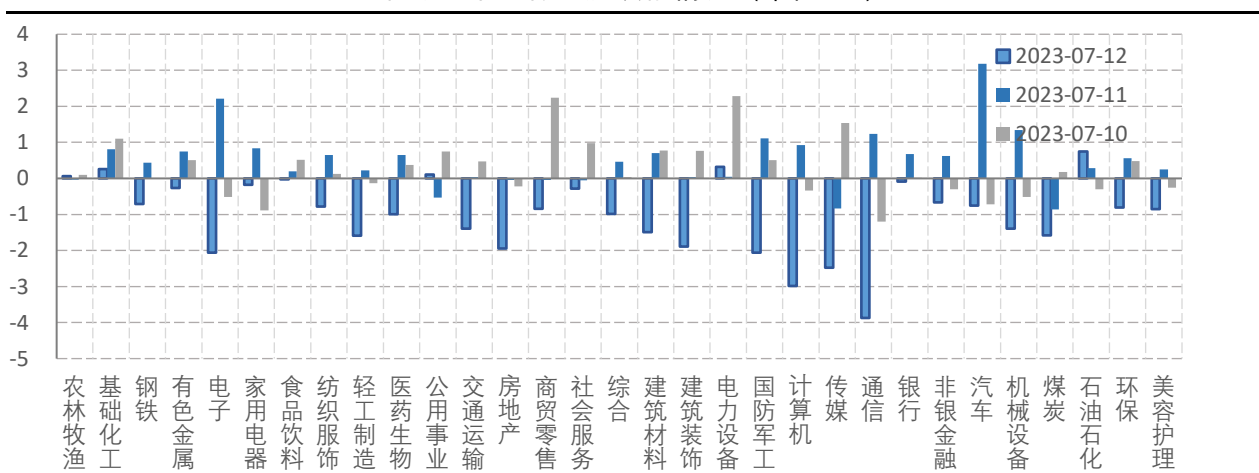
数据来源: wind, 兴证期货研发部

图表7.中证1000风险溢价



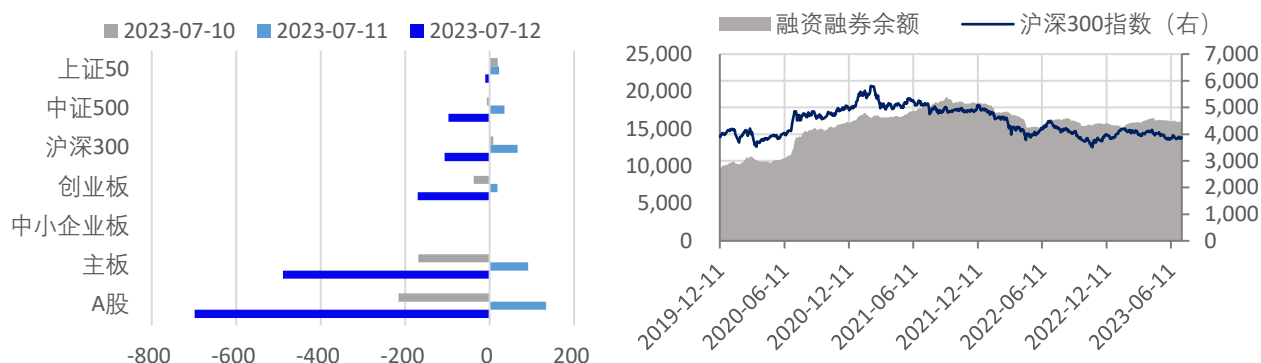
数据来源: wind, 兴证期货研发部

图表8.申万行业涨跌幅情况 (单位: %)



数据来源: wind, 兴证期货研发部

图表9.流动性监测—银行间同业拆借&SHIBOR



数据来源: wind, 兴证期货研发部

图表10.IF当月合约会员持仓情况 (单位: 手)

名次	期货公司 会员简称	持买单量	较上交易 日变化	名次	期货公司 会员简称	持卖单量	较上交易 日变化
1	国泰君安	9675	771	1	中信期货	12268	369
2	中信期货	7016	557	2	国泰君安	11772	718
3	华泰期货	4334	-198	3	中银期货	4873	49
4	海通期货	4032	-193	4	海通期货	4436	115
5	上海东证	3445	371	5	上海东证	4032	36
6	浙商期货	2789	84	6	广发期货	3695	473
7	申银万国	2550	374	7	国投安信	3575	36
8	国投安信	2403	27	8	中金期货	3175	8
9	光大期货	2111	38	9	申银万国	2641	15
10	银河期货	2101	-135	10	华泰期货	2106	64

数据来源: wind, 兴证期货研发部

图表11.IH当月合约会员持仓情况 (单位: 手)

名次	期货公司 会员简称	持买单量	较上交易 日变化	名次	期货公司 会员简称	持卖单量	较上交易 日变化
1	国泰君安	5497	76	1	国泰君安	10305	539
2	中信期货	5034	85	2	中信期货	6814	212
3	上海东证	2904	81	3	中银期货	6290	211
4	海通期货	2798	102	4	广发期货	4398	617
5	银河期货	2557	164	5	上海东证	3372	283
6	国投安信	2346	38	6	海通期货	3288	99
7	华泰期货	1976	6	7	国投安信	2191	241
8	中信建投	1800	40	8	宝城期货	1679	177
9	申银万国	1469	81	9	国信期货	1658	180
10	永安期货	1413	77	10	银河期货	1508	60

数据来源: wind, 兴证期货研发部

图表12.IC当月合约会员持仓情况 (单位: 手)

名次	期货公司 会员简称	持买单量	较上交易 日变化	名次	期货公司 会员简称	持卖单量	较上交易 日变化
1	中信期货	15270	305	1	中信期货	14302	172
2	国泰君安	6941	-498	2	国泰君安	8179	260
3	永安期货	3148	-145	3	中金期货	5812	1
4	上海东证	2978	196	4	上海东证	4094	36
5	海通期货	2825	429	5	海通期货	3674	-1221
6	国投安信	2604	-434	6	华泰期货	3107	20
7	华泰期货	2294	127	7	中银期货	2979	-650
8	兴证期货	2216	234	8	国投安信	2688	275
9	中信建投	2064	-96	9	银河期货	2401	322
10	光大期货	1886	11	10	申银万国	2198	58

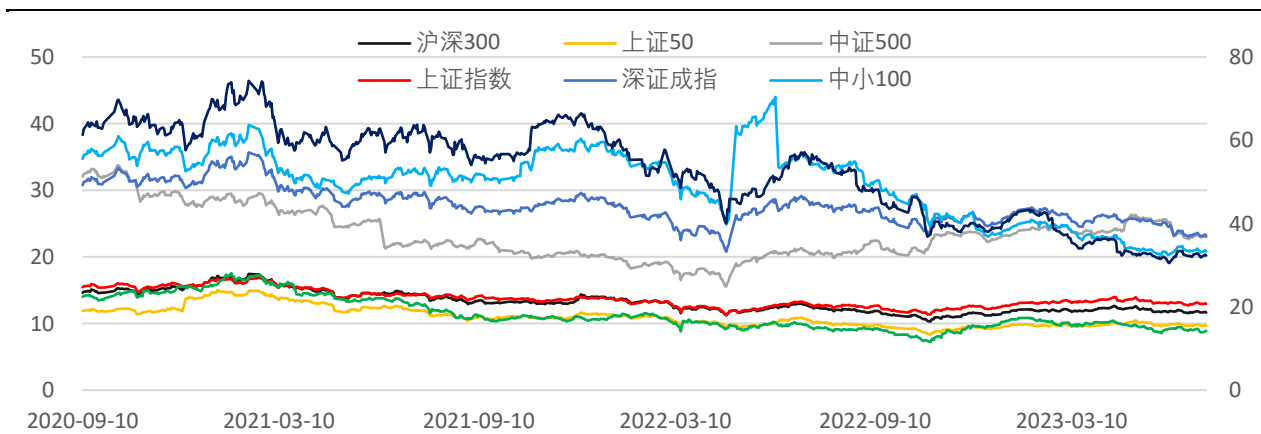
数据来源: wind, 兴证期货研发部

图表13.IM当月合约会员持仓情况 (单位: 手)

名次	期货公司 会员简称	持买单量	较上交易 日变化	名次	期货公司 会员简称	持卖单量	较上交易 日变化
1	中信期货	5671	241	1	中信期货	7574	-681
2	国泰君安	5114	-391	2	国泰君安	7532	57
3	永安期货	4893	-174	3	上海东证	3910	200
4	上海东证	3498	424	4	华泰期货	3635	-264
5	海通期货	2820	169	5	海通期货	2633	-48
6	国投安信	2176	625	6	银河期货	1530	122
7	华泰期货	2018	-16	7	国投安信	1340	107
8	兴证期货	1911	41	8	申银万国	1312	-143
9	中信建投	1814	-3	9	兴证期货	1266	149
10	光大期货	1550	49	10	国信期货	1217	-100

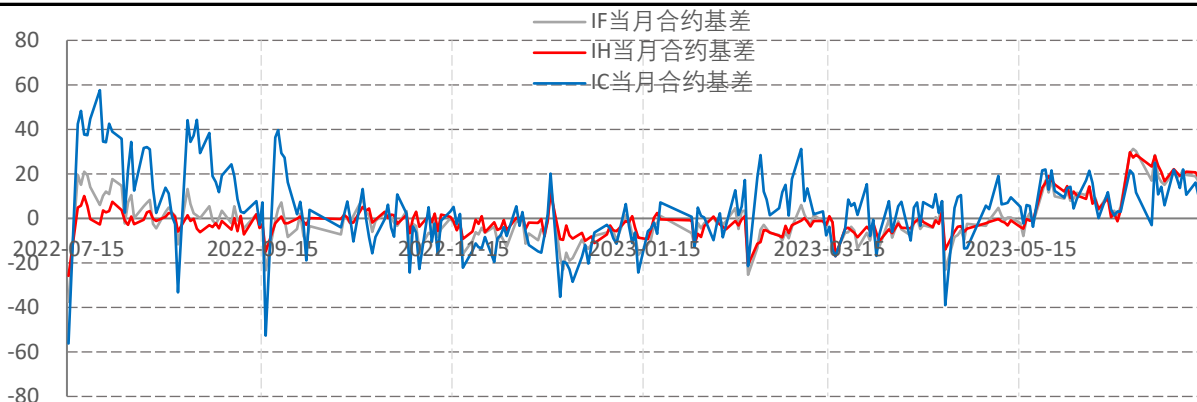
数据来源: wind, 兴证期货研发部

图表14指数估值情况



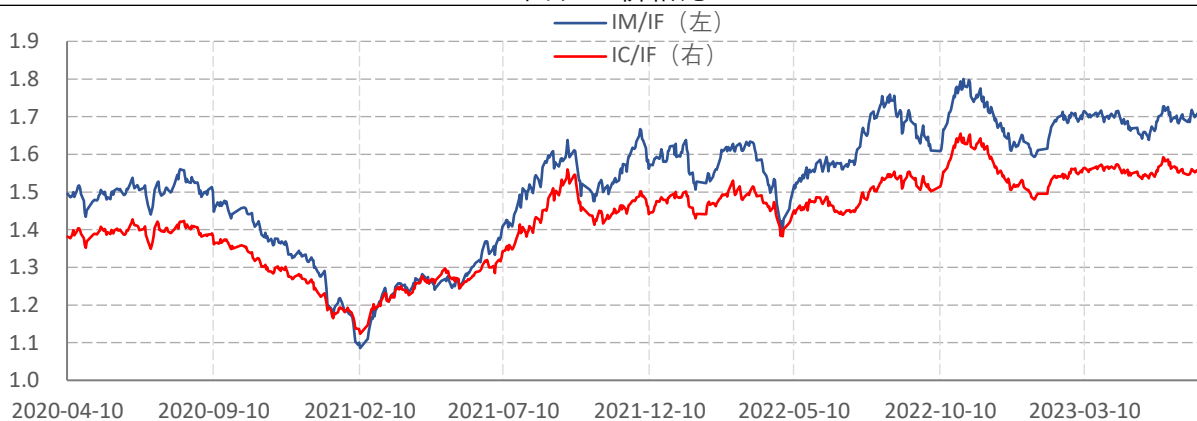
数据来源: wind, 兴证期货研发部

图表15.股指期货当月合约基差



数据来源: wind, 兴证期货研发部

图表16.价格比



数据来源: wind, 兴证期货研发部

分析师承诺

本人以勤勉的职业态度，独立、客观地出具本报告。本报告清晰准确地反映了本人的研究观点。报告所采用的数据均来自公开资料，分析逻辑基于本人的职业理解，通过合理判断的得出结论，力求客观、公正，结论，不受任何第三方的授意影响。本人不曾因也将不会因本报告中的具体推荐意见或观点而直接或间接接收到任何形式的报酬。

免责声明

本报告的信息均来源于公开资料，我公司对这些信息的准确性和完整性不作任何保证，也不保证所包含的信息和建议不会发生任何变更。文中的观点、结论和建议仅供参考。兴证期货可发出其它与本报告所载资料不一致及有不同结论的报告。本报告及该等报告反映编写分析员的不同设想、见解及分析方法。报告所载资料、意见及推测仅反映分析员于发出此报告日期当日的独立判断。

客户不应视本报告为作出投资决策的惟一因素。本报告中所指的投资及服务可能不适合个别客户，不构成客户私人咨询建议。本公司未确保本报告充分考虑到个别客户特殊的投资目标、财务状况或需要。本公司建议客户应考虑本报告的任何意见或建议是否符合其特定状况，以及（若有必要）咨询独立投资顾问。

在任何情况下，本报告中的信息或所表述的意见并不构成对任何人的投资建议。在任何情况下，本公司不对任何人因使用本报告中的任何内容所引致的损失负任何责任。

本报告的观点可能与资管团队的观点不同或对立，对于基于本报告全面或部分做出的交易、结果，不论盈利或亏损，兴证期货研究发展部不承担责任。

本报告版权仅为兴证期货有限公司所有，未经书面许可，任何机构和个人不得以任何形式翻版、复制和发布。如引用、刊发，需注明出处兴证期货研究发展部，且不得对本报告进行