

兴证期货 · 研发中心

2023年7月5日 星期三

金融研究团队

林玲

从业资格编号: F3067533

投资咨询编号: Z0014903

杨娜

从业资格编号: F03091213

投资咨询编号: Z0016895

周立朝

从业资格编号: F03088989

投资咨询编号: Z0018135

联系人: 杨娜:

电话: 021-20370947

邮箱:

yangna@xzfutures.com

内容提要

· 观点总结

沪深300当月合约IF2307报收3880.8点, 上涨0.2%, 成交394.64亿元; 上证50当月合约IH2307报收2517点, 上涨0.16%, 成交187.92亿元; 中证500当月合约IC2307报收6037.4点, 上涨0.24%, 成交284.14亿元; 中证1000当月合约IM2307报收6613.4点, 上涨0.41%, 成交263.57亿元。申万31个行业中, 汽车、电子、计算机行业领涨; 房地产、银行、公用事业行业领跌。资金方面, 上一交易日A股资金净主动买入额为卖出141.47亿元, 其中主板A股资金净主动买入额为卖出155.36亿元。

国内经济稳维持弱势复苏态势, 制造业略有改善但依然处于收缩态势, 投资回落消费回暖, 规模以上工业企业利润延续修复态势。情绪角度看, 情绪指标处于恢复态势。政策层面, 央行二季度例会召开, 例会提出要加大调控力度, 结构性货币政策工具更积极并且指出降低企业和居民信贷融资成本。海外方面, 鲍威尔与拉加德都认为美国经济不会衰退, 暗示可能连续加息。预期A股仍维持震荡。仅供参考。

IF当月合约基差为18.21, IH当月合约基差为20.6, IC当月合约基差为17.86, IM当月合约基差为25.05。

一、宏观资讯

- 1.今年以来境外投资者持有人民币债券情况持续向好，6月外资净买入境内债券延续前几个月的较高规模。
- 2.今年以来境外投资者持有人民币债券情况持续向好，6月外资净买入境内债券延续前几个月的较高规模。
- 3.加强能源转型政策机制保障，进一步推动完善促进能源转型的市场机制、价格机制，推进能源法、电力法、煤炭法、可再生能源法等制修订，推动完善重点领域碳达峰碳中和和相关标准体系，持续完善能源领域推进碳达峰碳中和系列政策。
- 4.五部门印发《制造业可靠性提升实施意见》，聚焦机械、电子、汽车等行业。其中，电子行业重点提升电子整机装备用SoC/MCU/GPU等高端通用芯片等电子元器件的可靠性水平。另外，深入推进汽车自动驾驶系统等相关产品可靠性水平持续提升。
- 5.6月美欧制造业PMI进一步收缩，美国ISM制造业指数将至46.0低于预期，欧元区PMI制造业终值下跌至43.4。

一、股指期货数据追踪

图表1.股市指数追踪

指数简称	收盘价	日最高价	日最低价	日成交量 (亿)	日成交额 (亿)	日涨跌	日涨跌幅	日振幅
沪深300	3899.01	3899.98	3878.40	109.49	2163.36	↑6.13	↑0.16	0.55
上证50	2537.60	2539.82	2525.38	31.29	521.26	↑3.12	↑0.12	0.57
中证500	6055.26	6059.57	6027.29	105.58	1444.85	↑12.95	↑0.21	0.53
中证1000	6638.45	6639.82	6599.60	139.74	2035.84	↑25.56	↑0.39	0.61
上证综指	3245.35	3246.96	3233.99	279.25	3871.16	↑1.37	↑0.04	0.40
深证成指	11130.30	11133.45	11055.26	396.38	5420.16	↑38.74	↑0.35	0.70
中小板指	7281.90	7292.48	7198.90	399.57	645.27	↑56.99	↑0.79	1.30
创业板指	2232.75	2234.86	2215.77	392.13	2321.70	↑4.54	↑0.20	0.86
恒生指数	19415.68	19449.11	19253.22	413.63	2460.19	↑109.09	↑0.57	1.01
台湾50	12862.10	12870.25	12793.69	445.70	2290.91	↑38.34	↑0.30	0.60

数据来源: wind, 兴证期货研发部

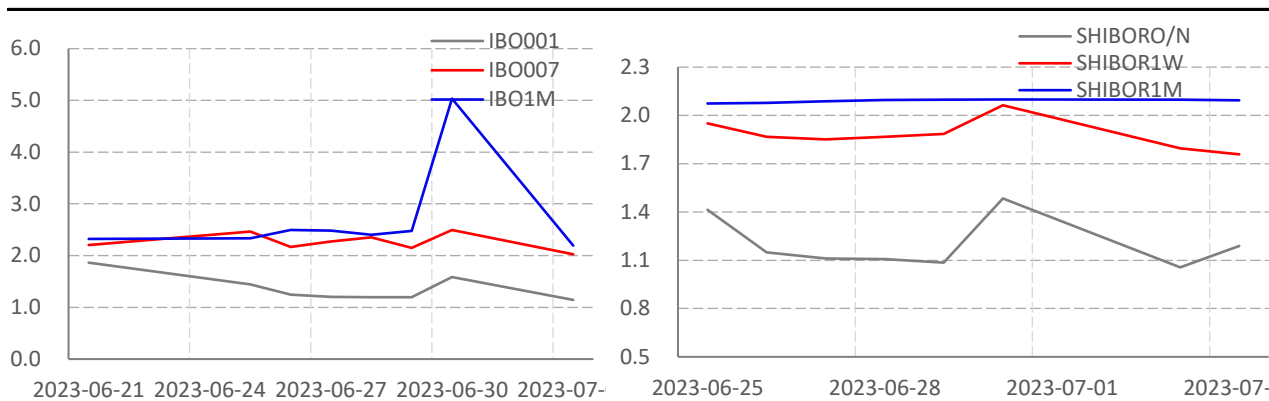
图表2.股指期货盘面数据追踪

证券简称	收盘价	日持仓变化	日成交量	日成交额 (亿)	日涨跌	日涨跌幅	日振幅	基差
沪深300	3899.01							
IF2307	3880.80	-5371	33960	394.64	7.60	↑0.20	0.47	18.21
IF2308	3882.80	299	1917	22.30	6.60	↑0.17	0.45	16.21
IF2309	3887.80	-2355	10308	120.02	5.80	↑0.15	0.49	11.21
IF2312	3896.00	-279	2613	30.50	5.00	↑0.13	0.44	3.01
上证50	2537.60							
IH2307	2517.00	-3268	24924	187.92	4.00	↑0.16	0.47	20.60
IH2308	2520.20	-152	1564	11.81	2.20	↑0.09	0.43	17.40
IH2309	2525.80	-1408	8129	61.51	3.20	↑0.13	0.43	11.80
IH2312	2538.80	-280	2314	17.61	1.00	↑0.04	0.39	-1.20
中证500	6055.26							
IC2307	6037.40	-4945	23567	24.43	14.40	↑0.24	0.40	17.86
IC2308	6027.80	251	2029	95.00	15.00	↑0.25	0.40	27.46
IC2309	6016.40	-1183	7906	58.90	11.60	↑0.19	0.39	38.86
IC2312	5970.20	-1055	4940	263.57	11.00	↑0.18	0.41	85.06
中证1000	6638.45							
IM2307	6613.40	19966	19966	263.57	26.80	↑0.41	0.52	25.05
IM2308	6597.40	1339	1339	17.64	26.60	↑0.40	0.44	41.05
IM2309	6572.80	6113	6113	80.23	23.80	↑0.36	0.46	65.65
IM2312	6515.20	2882	2882	37.49	22.80	↑0.35	0.47	123.25

数据来源: wind, 兴证期货研发部

一、股市基本情况

图表3.流动性监测—银行间同业拆借&SHIBOR



数据来源: wind, 兴证期货研发部

图表4.沪深300风险溢价



数据来源: wind, 兴证期货研发部

图表5.上证50风险溢价



数据来源: wind, 兴证期货研发部

图表6.中证500风险溢价



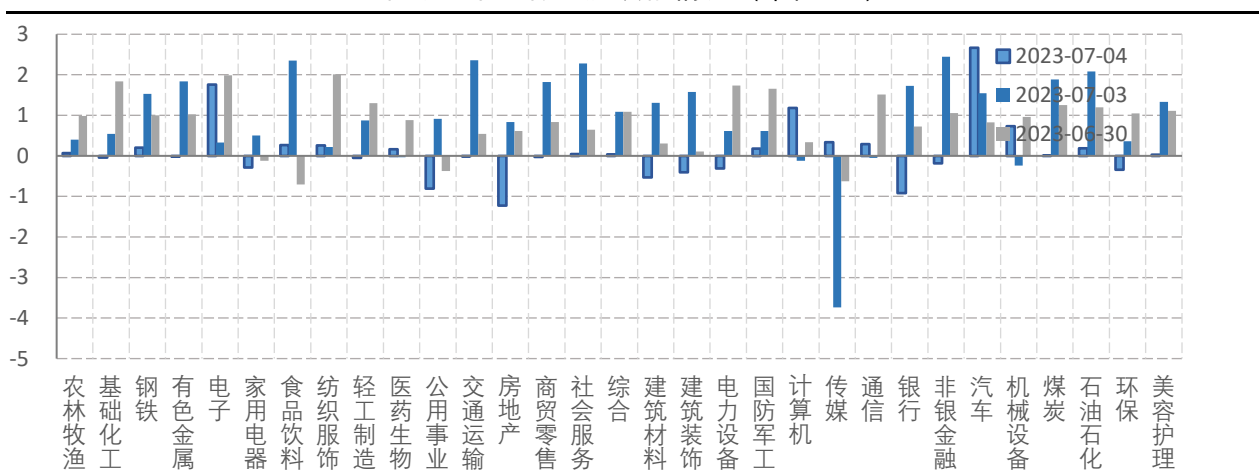
数据来源: wind, 兴证期货研发部

图表7.中证1000风险溢价



数据来源: wind, 兴证期货研发部

图表8.申万行业涨跌幅情况 (单位: %)



数据来源: wind, 兴证期货研发部

图表9.流动性监测—银行间同业拆借&SHIBOR



数据来源: wind, 兴证期货研发部

图表10.IF当月合约会员持仓情况 (单位: 手)

名次	期货公司 会员简称	持买单量	较上交易 日变化	名次	期货公司 会员简称	持卖单量	较上交易 日变化
1	国泰君安	10011	-1273	1	中信期货	12034	-1612
2	中信期货	6372	-1273	2	国泰君安	7875	-1419
3	华泰期货	4600	82	3	中银期货	6353	-7
4	海通期货	3478	-444	4	广发期货	5581	-268
5	上海东证	3408	106	5	海通期货	4369	-376
6	浙商期货	2868	-26	6	国投安信	3919	82
7	银河期货	2791	-64	7	上海东证	3636	-524
8	国投安信	2339	-21	8	中金期货	3109	5
9	中信建投	2302	108	9	申银万国	2373	-165
10	永安期货	2297	-10	10	瑞银期货	2252	-14

数据来源: wind, 兴证期货研发部

图表11.IH当月合约会员持仓情况 (单位: 手)

名次	期货公司 会员简称	持买单量	较上交易 日变化	名次	期货公司 会员简称	持卖单量	较上交易 日变化
1	国泰君安	7955	-1254	1	国泰君安	9445	-972
2	中信期货	5024	-848	2	中信期货	7963	-770
3	银河期货	3049	65	3	中银期货	6333	20
4	海通期货	2922	-236	4	广发期货	5896	-136
5	国投安信	2590	-69	5	海通期货	4574	-465
6	上海东证	2353	-283	6	上海东证	2815	-391
7	华泰期货	1952	49	7	国投安信	2559	114
8	中信建投	1744	83	8	宝城期货	1498	15
9	申银万国	1522	4	9	银河期货	1493	-37
10	永安期货	1443	28	10	中金期货	1386	-3

数据来源: wind, 兴证期货研发部

图表12.IC当月合约会员持仓情况 (单位: 手)

名次	期货公司 会员简称	持买单量	较上交易 日变化	名次	期货公司 会员简称	持卖单量	较上交易 日变化
1	中信期货	16984	-685	1	中信期货	14656	-869
2	国泰君安	7976	-437	2	国泰君安	7443	-718
3	永安期货	3852	-481	3	海通期货	6467	-740
4	上海东证	3669	-274	4	中金期货	6240	-115
5	国投安信	3536	-87	5	上海东证	4151	-281
6	华泰期货	2791	63	6	中银期货	4037	-17
7	海通期货	2487	-725	7	华泰期货	4025	-107
8	银河期货	2086	-62	8	国投安信	2608	-465
9	中信建投	1989	-125	9	申银万国	2556	-132
10	兴证期货	1927	-150	10	银河期货	1940	-112

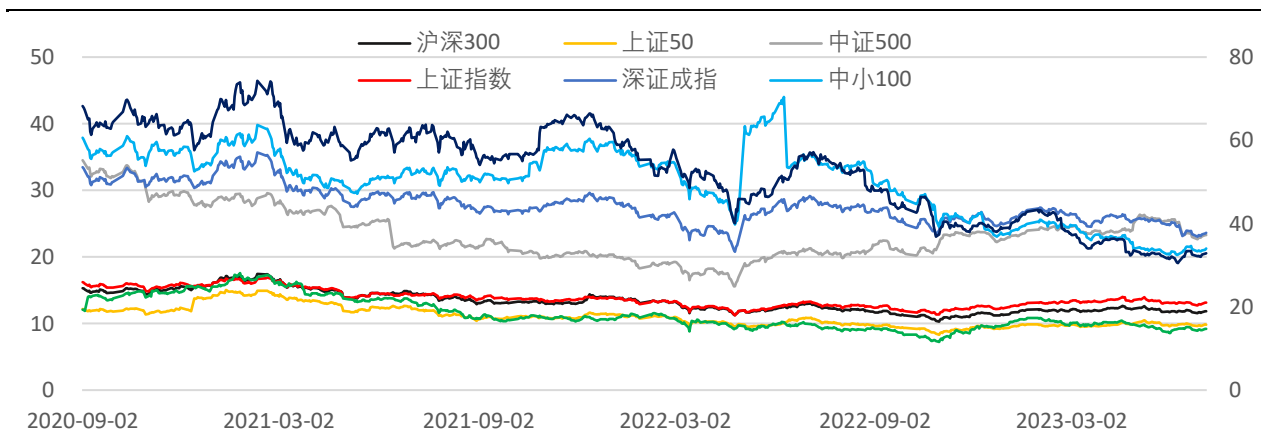
数据来源: wind, 兴证期货研发部

图表13.IM当月合约会员持仓情况 (单位: 手)

名次	期货公司 会员简称	持买单量	较上交易 日变化	名次	期货公司 会员简称	持卖单量	较上交易 日变化
1	中信期货	5529	37	1	国泰君安	7789	55
2	国泰君安	4838	-323	2	中信期货	6460	-553
3	永安期货	4831	231	3	华泰期货	4378	-86
4	上海东证	2681	-344	4	上海东证	2963	-407
5	国投安信	2386	-164	5	海通期货	2221	-365
6	华泰期货	2205	24	6	申银万国	1846	-58
7	海通期货	1962	63	7	广发期货	1375	-307
8	银河期货	1727	-533	8	银河期货	1333	-145
9	中信建投	1719	-617	9	国投安信	1300	-53
10	兴证期货	1690	12	10	兴证期货	1296	27

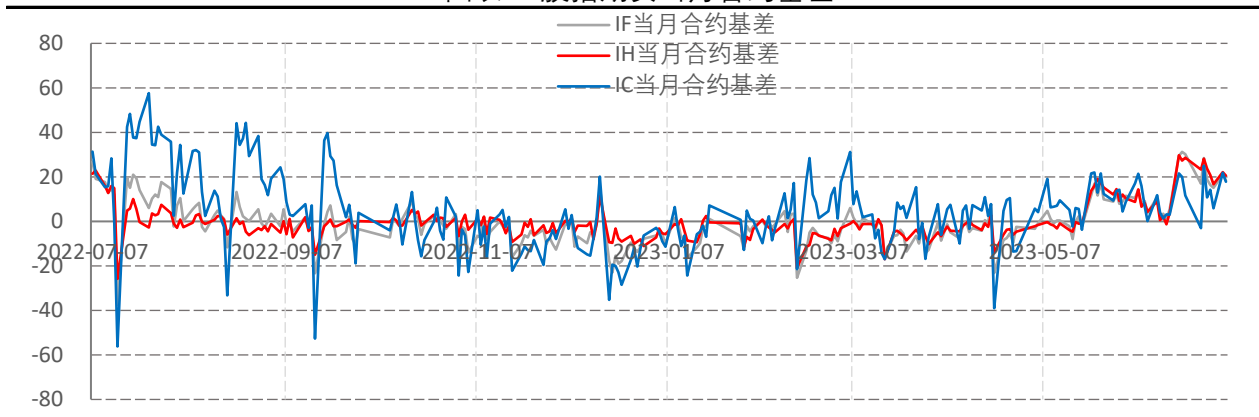
数据来源: wind, 兴证期货研发部

图表14指数估值情况



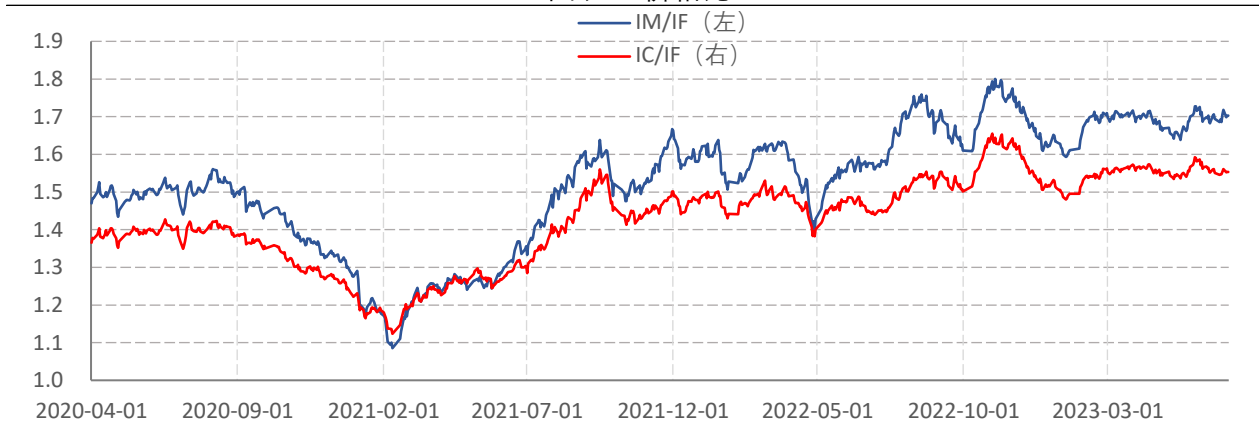
数据来源: wind, 兴证期货研发部

图表15.股指期货当月合约基差



数据来源: wind, 兴证期货研发部

图表16.价格比



数据来源: wind, 兴证期货研发部

分析师承诺

本人以勤勉的职业态度，独立、客观地出具本报告。本报告清晰准确地反映了本人的研究观点。报告所采用的数据均来自公开资料，分析逻辑基于本人的职业理解，通过合理判断的得出结论，力求客观、公正，结论，不受任何第三方的授意影响。本人不曾因也将不会因本报告中的具体推荐意见或观点而直接或间接接收到任何形式的报酬。

免责声明

本报告的信息均来源于公开资料，我公司对这些信息的准确性和完整性不作任何保证，也不保证所包含的信息和建议不会发生任何变更。文中的观点、结论和建议仅供参考。兴证期货可发出其它与本报告所载资料不一致及有不同结论的报告。本报告及该等报告反映编写分析员的不同设想、见解及分析方法。报告所载资料、意见及推测仅反映分析员于发出此报告日期当日的独立判断。

客户不应视本报告为作出投资决策的惟一因素。本报告中所指的投资及服务可能不适合个别客户，不构成客户私人咨询建议。本公司未确保本报告充分考虑到个别客户特殊的投资目标、财务状况或需要。本公司建议客户应考虑本报告的任何意见或建议是否符合其特定状况，以及（若有必要）咨询独立投资顾问。

在任何情况下，本报告中的信息或所表述的意见并不构成对任何人的投资建议。在任何情况下，本公司不对任何人因使用本报告中的任何内容所引致的损失负任何责任。

本报告的观点可能与资管团队的观点不同或对立，对于基于本报告全面或部分做出的交易、结果，不论盈利或亏损，兴证期货研究发展部不承担责任。

本报告版权仅为兴证期货有限公司所有，未经书面许可，任何机构和个人不得以任何形式翻版、复制和发布。如引用、刊发，需注明出处兴证期货研究发展部，且不得对本报告进行