

兴证期货 · 研发中心

2023年7月3日 星期一

金融研究团队

林玲

从业资格编号: F3067533

投资咨询编号: Z0014903

杨娜

从业资格编号: F03091213

投资咨询编号: Z0016895

周立朝

从业资格编号: F03088989

投资咨询编号: Z0018135

联系人: 杨娜:

电话: 021-20370947

邮箱:

yangna@xzfutures.com

内容提要

· 观点总结

沪深300当月合约IF2307报收3827.4点, 上涨0.46%, 成交572.98亿元; 上证50当月合约IH2307报收2475.4点, 上涨0.11%, 成交256.07亿元; 中证500当月合约IC2307报收5992.8点, 上涨1.07%, 成交442.74亿元; 中证1000当月合约IM2307报收6575点, 上涨1.19%, 成交401.48亿元。申万31个行业中, 纺织服饰、电子、基础化工行业领涨; 食品饮料、传媒、公用事业行业领跌。资金方面, 上一交易日A股资金净主动买入额为买入323.1亿元, 其中主板A股资金净主动买入额为买入218.04亿元。

国内经济稳维持弱勢复苏态势, 制造业略有改善但依然处于收缩态势, 投资回落消费回暖, 规模以上工业企业利润延续修复态势。情绪角度看, 情绪指标处于恢复态势。政策层面, 央行二季度例会召开, 例会提出要加大调控力度, 结构性货币政策工具更积极并且指出降低企业和居民信贷融资成本。海外方面, 鲍威尔与拉加德都认为美国经济不会衰退, 暗示可能连续加息。预期A股仍维持震荡。仅供参考。

IF当月合约基差为15.05, IH当月合约基差为16.7, IC当月合约基差为5.93, IM当月合约基差为27.04。

一、宏观资讯

1.央行货币政策委员会召开2023年第二季度例会，会议指出，综合施策、稳定预期，坚决防范汇率大起大落风险；因城施策支持刚性和改善性住房需求，扎实做好保交楼、保民生、保稳定各项工作；支持银行补充资本，共同维护金融市场的稳定发展。

2.7月1日下午，中央组织部有关负责同志宣布了中央决定：潘功胜同志任中国人民银行党委书记。

3.财政部数据显示，2023年5月，全国发行新增债券3019亿元，其中一般债券264亿元、专项债券2755亿元。

4.五部门印发《制造业可靠性提升实施意见》，聚焦机械、电子、汽车等行业。其中，电子行业重点提升电子整机装备用SoC/MCU/GPU等高端通用芯片等电子元器件的可靠性水平。另外，深入推进汽车自动驾驶系统等相关产品可靠性水平持续提升。

5.美荷企图给中国芯片制造商来一套所谓“组合拳”。外交部发言人毛宁在当日回应表示，中方将密切关注有关动向，坚决维护自身的合法权益。

一、股指期货数据追踪

图表1.股市指数追踪

指数简称	收盘价	日最高价	日最低价	日成交量 (亿)	日成交额 (亿)	日涨跌	日涨跌幅	日振幅
沪深300	3842.45	3860.03	3813.55	101.27	2081.46	↑20.61	↑0.54	1.22
上证50	2492.10	2508.25	2482.49	24.10	421.35	↑1.20	↑0.05	1.03
中证500	5998.73	6016.45	5927.94	94.50	1333.67	↑58.15	↑0.98	1.49
中证1000	6602.04	6615.97	6500.86	144.50	2034.04	↑82.00	↑1.26	1.77
上证综指	3202.06	3212.99	3177.99	265.38	3597.40	↑19.68	↑0.62	1.10
深证成指	11026.59	11067.39	10883.57	402.74	5587.53	↑111.09	↑1.02	1.68
中小板指	7205.45	7240.22	7128.91	413.63	607.68	↑51.89	↑0.73	1.56
创业板指	2215.00	2227.99	2171.42	445.70	2450.44	↑34.94	↑1.60	2.60
恒生指数	18916.43	19070.11	18838.62	494.23	2547.17	↓-17.93	↓-0.09	1.22
台湾50	12721.72	12731.33	12612.79	478.52	2725.36	↓-40.42	↓-0.32	0.93

数据来源: wind, 兴证期货研发部

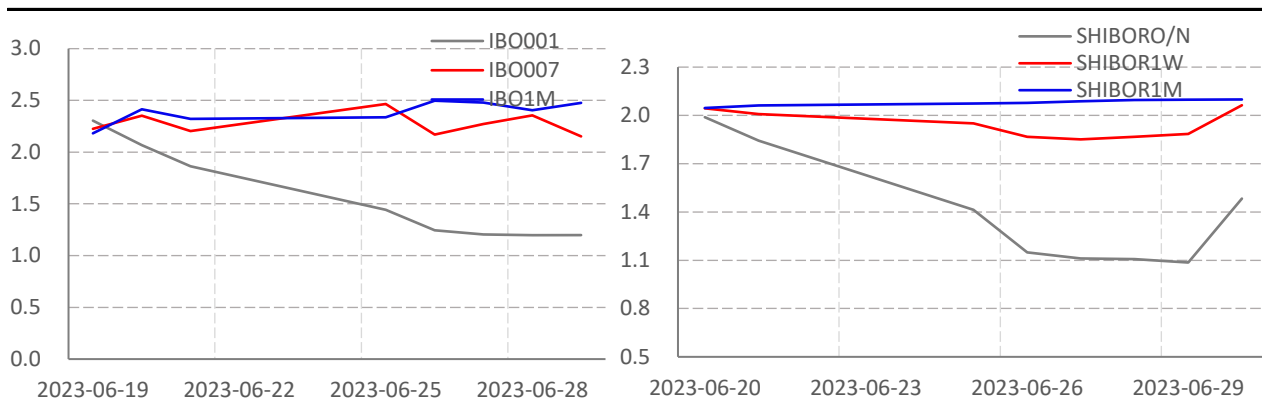
图表2.股指期货盘面数据追踪

证券简称	收盘价	日持仓变化	日成交量	日成交额 (亿)	日涨跌	日涨跌幅	日振幅	基差
沪深300	3842.45							
IF2307	3827.40	1625	49919	572.98	17.40	↑0.46	1.38	15.05
IF2308	3831.80	469	2142	24.61	18.80	↑0.49	1.31	10.65
IF2309	3836.00	-307	15680	180.47	16.40	↑0.43	1.30	6.45
IF2312	3844.80	-110	2762	31.86	19.20	↑0.50	1.32	-2.35
上证50	2492.10							
IH2307	2475.40	1126	34437	256.07	2.60	↑0.11	1.18	16.70
IH2308	2480.40	58	2464	18.35	2.60	↑0.10	1.13	11.70
IH2309	2485.60	331	12754	95.25	2.40	↑0.10	1.15	6.50
IH2312	2501.40	821	3433	25.81	1.20	↑0.05	1.12	-9.30
中证500	5998.73							
IC2307	5992.80	-116	37050	33.50	63.20	↑1.07	1.58	5.93
IC2308	5985.40	643	2807	164.66	65.80	↑1.11	1.66	13.33
IC2309	5972.00	386	13820	79.12	59.20	↑1.00	1.57	26.73
IC2312	5930.00	-336	6690	401.48	63.20	↑1.08	1.56	68.73
中证1000	6602.04							
IM2307	6575.00	30629	30629	401.48	77.60	↑1.19	1.76	27.04
IM2308	6561.00	1419	1419	18.56	79.40	↑1.23	1.81	41.04
IM2309	6537.80	10691	10691	139.39	76.60	↑1.19	1.74	64.24
IM2312	6484.20	4671	4671	60.38	80.80	↑1.26	1.78	117.84

数据来源: wind, 兴证期货研发部

一、股市基本情况

图表3.流动性监测—银行间同业拆借&SHIBOR



数据来源: wind, 兴证期货研发部

图表4.沪深300风险溢价



数据来源: wind, 兴证期货研发部

图表5.上证50风险溢价



数据来源: wind, 兴证期货研发部

图表6.中证500风险溢价



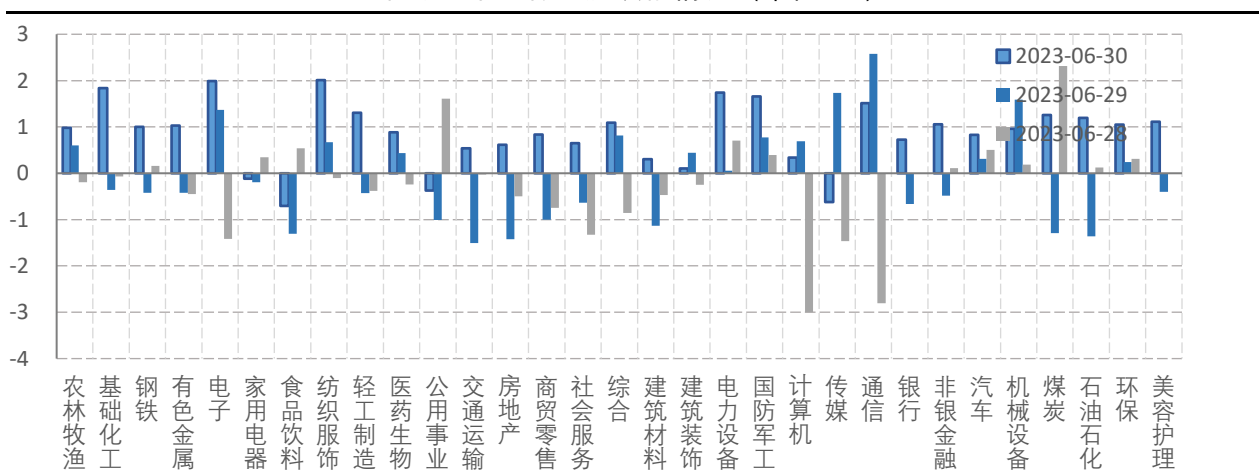
数据来源: wind, 兴证期货研发部

图表7.中证1000风险溢价



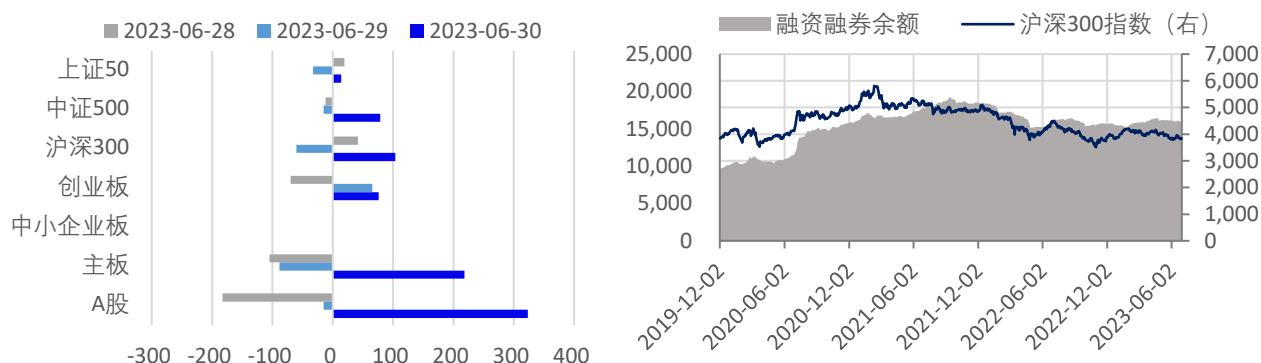
数据来源: wind, 兴证期货研发部

图表8.申万行业涨跌幅情况 (单位: %)



数据来源: wind, 兴证期货研发部

图表9.流动性监测—银行间同业拆借&SHIBOR



数据来源: wind, 兴证期货研发部

图表10.IF当月合约会员持仓情况 (单位: 手)

名次	期货公司 会员简称	持买单量	较上交易 日变化	名次	期货公司 会员简称	持卖单量	较上交易 日变化
1	国泰君安	11407	669	1	中信期货	13614	-977
2	中信期货	7159	187	2	国泰君安	9597	574
3	华泰期货	4501	-52	3	中银期货	5930	133
4	海通期货	4103	311	4	广发期货	5642	342
5	上海东证	3949	563	5	上海东证	4842	364
6	浙商期货	2967	33	6	海通期货	4726	180
7	银河期货	2955	-41	7	国投安信	4017	66
8	国投安信	2399	44	8	中金期货	2931	-87
9	申银万国	2266	-106	9	银河期货	2379	403
10	永安期货	2144	-142	10	瑞银期货	2248	6

数据来源: wind, 兴证期货研发部

图表11.IH当月合约会员持仓情况 (单位: 手)

名次	期货公司 会员简称	持买单量	较上交易 日变化	名次	期货公司 会员简称	持卖单量	较上交易 日变化
1	国泰君安	9122	295	1	国泰君安	10257	416
2	中信期货	5661	472	2	中信期货	9494	32
3	海通期货	3711	-161	3	广发期货	5958	-2
4	银河期货	3196	345	4	海通期货	5644	-166
5	上海东证	2648	51	5	中银期货	5439	-97
6	国投安信	2275	-252	6	上海东证	3863	133
7	华泰期货	2108	141	7	国投安信	2587	-68
8	中信建投	1928	242	8	宝城期货	1587	275
9	永安期货	1717	21	9	银河期货	1521	-184
10	申银万国	1605	45	10	中金期货	1280	-9

数据来源: wind, 兴证期货研发部

图表12.IC当月合约会员持仓情况 (单位: 手)

名次	期货公司 会员简称	持买单量	较上交易 日变化	名次	期货公司 会员简称	持卖单量	较上交易 日变化
1	中信期货	18477	875	1	中信期货	16687	205
2	国泰君安	8738	208	2	国泰君安	8272	1
3	上海东证	4518	121	3	海通期货	7599	38
4	华泰期货	4191	267	4	中金期货	6364	187
5	永安期货	4050	303	5	上海东证	4946	421
6	国投安信	3979	467	6	华泰期货	4118	231
7	海通期货	3266	234	7	中银期货	4108	71
8	国信期货	2446	123	8	国投安信	3088	275
9	中信建投	2158	139	9	申银万国	2711	53
10	银河期货	2061	12	10	银河期货	2109	72

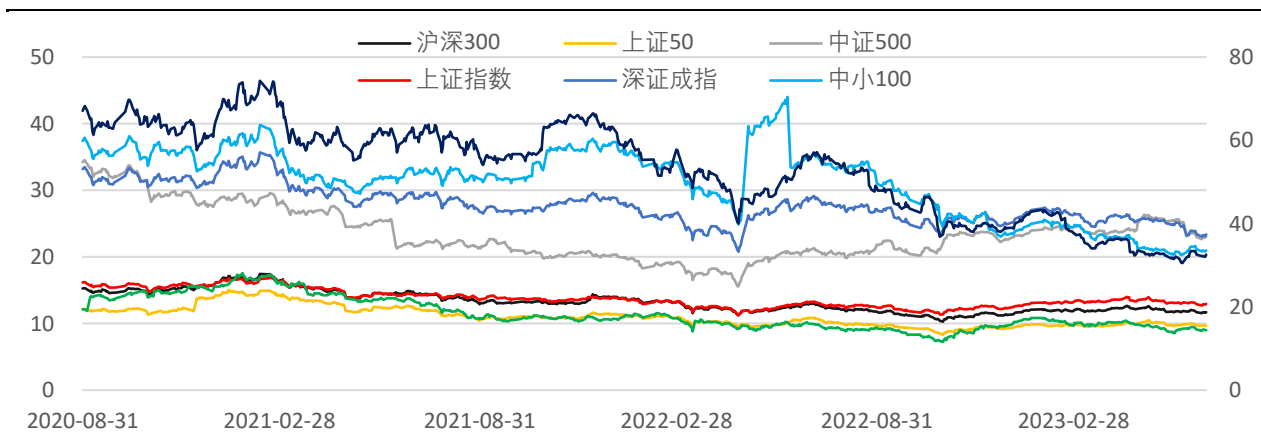
数据来源: wind, 兴证期货研发部

图表13.IM当月合约会员持仓情况 (单位: 手)

名次	期货公司 会员简称	持买单量	较上交易 日变化	名次	期货公司 会员简称	持卖单量	较上交易 日变化
1	中信期货	5611	155	1	国泰君安	8797	783
2	国泰君安	5570	145	2	中信期货	7792	48
3	上海东证	5365	658	3	华泰期货	4562	85
4	华泰期货	3539	13	4	上海东证	3351	559
5	永安期货	2974	112	5	海通期货	2861	34
6	国投安信	2384	65	6	申银万国	1936	46
7	海通期货	2375	23	7	广发期货	1729	267
8	国信期货	2151	989	8	银河期货	1586	1
9	中信建投	1966	69	9	国信期货	1499	194
10	银河期货	1635	59	10	国投安信	1355	111

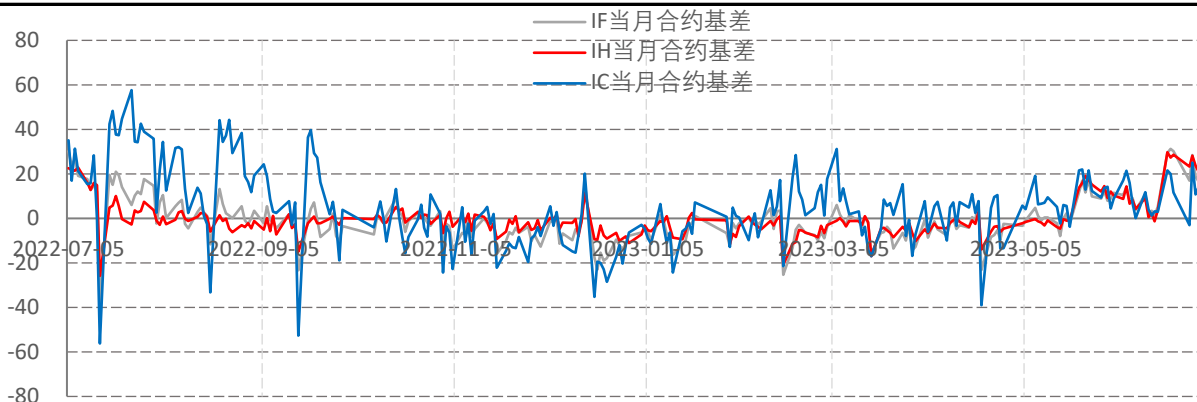
数据来源: wind, 兴证期货研发部

图表14指数估值情况



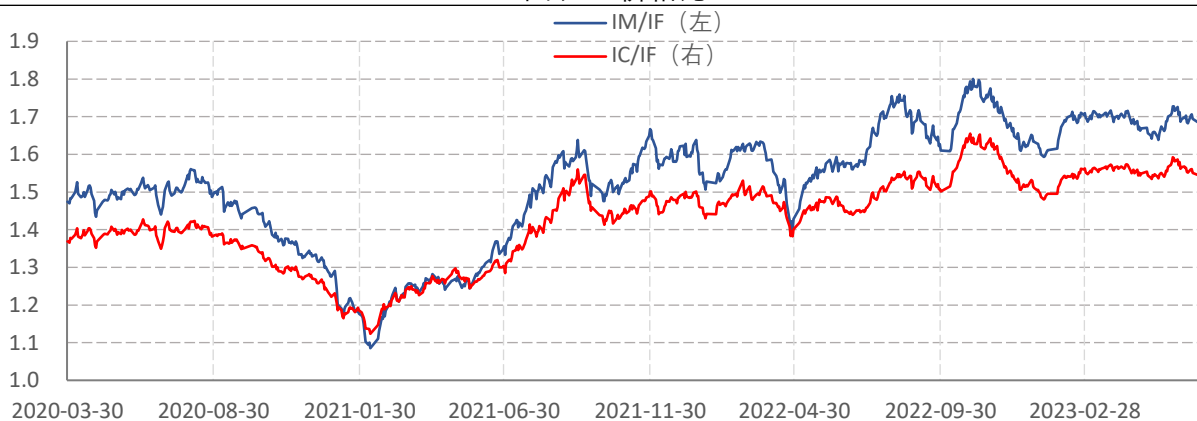
数据来源: wind, 兴证期货研发部

图表15.股指期货当月合约基差



数据来源: wind, 兴证期货研发部

图表16.价格比



数据来源: wind, 兴证期货研发部

分析师承诺

本人以勤勉的职业态度，独立、客观地出具本报告。本报告清晰准确地反映了本人的研究观点。报告所采用的数据均来自公开资料，分析逻辑基于本人的职业理解，通过合理判断的得出结论，力求客观、公正，结论，不受任何第三方的授意影响。本人不曾因也将不会因本报告中的具体推荐意见或观点而直接或间接接收到任何形式的报酬。

免责声明

本报告的信息均来源于公开资料，我公司对这些信息的准确性和完整性不作任何保证，也不保证所包含的信息和建议不会发生任何变更。文中的观点、结论和建议仅供参考。兴证期货可发出其它与本报告所载资料不一致及有不同结论的报告。本报告及该等报告反映编写分析员的不同设想、见解及分析方法。报告所载资料、意见及推测仅反映分析员于发出此报告日期当日的独立判断。

客户不应视本报告为作出投资决策的惟一因素。本报告中所指的投资及服务可能不适合个别客户，不构成客户私人咨询建议。本公司未确保本报告充分考虑到个别客户特殊的投资目标、财务状况或需要。本公司建议客户应考虑本报告的任何意见或建议是否符合其特定状况，以及（若有必要）咨询独立投资顾问。

在任何情况下，本报告中的信息或所表述的意见并不构成对任何人的投资建议。在任何情况下，本公司不对任何人因使用本报告中的任何内容所引致的损失负任何责任。

本报告的观点可能与资管团队的观点不同或对立，对于基于本报告全面或部分做出的交易、结果，不论盈利或亏损，兴证期货研究发展部不承担责任。

本报告版权仅为兴证期货有限公司所有，未经书面许可，任何机构和个人不得以任何形式翻版、复制和发布。如引用、刊发，需注明出处兴证期货研究发展部，且不得对本报告进行