

兴证期货 · 研发中心

2023年6月30日 星期五

金融研究团队

林玲

从业资格编号: F3067533

投资咨询编号: Z0014903

杨娜

从业资格编号: F03091213

投资咨询编号: Z0016895

周立朝

从业资格编号: F03088989

投资咨询编号: Z0018135

联系人: 杨娜:

电话: 021-20370947

邮箱:

yangna@xzfutures.com

内容提要

· 观点总结

沪深300当月合约IF2307报收3805.4点, 下跌0.34%, 成交519.72亿元; 上证50当月合约IH2307报收2470点, 下跌0.54%, 成交245.13亿元; 中证500当月合约IC2307报收5926.4点, 上涨0.09%, 成交370.37亿元; 中证1000当月合约IM2307报收6491.8点, 上涨0.57%, 成交400.37亿元。申万31个行业中, 通信、传媒、机械设备行业领涨; 交通运输、房地产、石油石化行业领跌。资金方面, 上一交易日A股资金净主动买入额为卖出15.03亿元, 其中主板A股资金净主动买入额为卖出88.62亿元。

宏观经济方面, 国内经济仍处于弱复苏态势。结构方面, 地产投资回落, 工业生产符合预期, 消费好转, 长期向好。结构方面, 地产投资回落, 消费回暖, 工业生产符合预期, 企业利润延续恢复态势, 中国1至5月全国房地产开发投资-7.2%, 5月社会消费品零售品总额同比增加12.7%, 规模以上工业企业实现利润总额同比下降18.8%。政策方面, 消息层面出现地产限购进一步放松的利多传闻。海外方面, 美联储鲍威尔坚定货币紧缩预期以压制通胀。但美国核心CPI数据显示出较强的黏性, 点阵图显示下半年美联储预计还有两次加息, 且到年底降息的概率不断弱化, 美联储利率掉期不再押注美联储将在2023年降息。预期A股维持震荡。仅供参考。

IF当月合约基差为16.44, IH当月合约基差为20.9, IC当月合约基差为14.18, IM当月合约基差为28.24。

一、宏观资讯

1.李强主持召开国务院常务会议，审议通过《关于促进家居消费的若干措施》，审议通过《中华人民共和国领事保护与协助条例（草案）》，讨论《中华人民共和国治安管理处罚法（修订草案）》。

2.昨日，在北交所与香港交易所合作备忘录签署仪式上，北交所总经理隋强与香港交易所联席营运总监陈翊庭联合宣布：京港两所将推出“北+H”两地上市安排。

3.财政部数据显示，2023年5月，全国发行新增债券3019亿元，其中一般债券264亿元、专项债券2755亿元。

4.国务院印发关于在有条件的自由贸易试验区和自由贸易港试点对接国际高标准推进制度型开放若干措施的通知，对暂时出境修理后复运进入试点地区的航空器、船舶（含相关零部件），无论其是否增值，免征关税。况。

5.中国人民银行党委书记郭树清讲授主题教育专题党课。郭树清要求，强化金融稳定保障体系，坚持不懈防范和化解金融风险。

一、股指期货数据追踪

图表1.股市指数追踪

| 指数简称 | 收盘价 | 日最高价 | 日最低价 | 日成交量 (亿) | 日成交额 (亿) | 日涨跌 | 日涨跌幅 | 日振幅 |
|--------|----------|----------|----------|-------------|-------------|----------|--------|------|
| 沪深300 | 3821.84 | 3840.71 | 3817.38 | 98.29 | 2041.10 | ↓-18.96 | ↓-0.49 | 0.61 |
| 上证50 | 2490.90 | 2513.55 | 2490.64 | 24.27 | 430.22 | ↓-19.82 | ↓-0.79 | 0.91 |
| 中证500 | 5940.58 | 5964.86 | 5924.28 | 88.38 | 1234.84 | ↓-1.73 | ↓-0.03 | 0.68 |
| 中证1000 | 6520.04 | 6542.28 | 6462.07 | 135.25 | 1865.19 | ↑44.53 | ↑0.69 | 1.24 |
| 上证综指 | 3182.38 | 3196.50 | 3179.53 | 250.34 | 3406.37 | ↓-6.99 | ↓-0.22 | 0.53 |
| 深证成指 | 10915.50 | 10965.11 | 10880.88 | 378.10 | 5242.38 | ↓-10.82 | ↓-0.10 | 0.77 |
| 中小板指 | 7153.55 | 7189.80 | 7120.40 | 445.70 | 599.90 | ↓-12.62 | ↓-0.18 | 0.97 |
| 创业板指 | 2180.06 | 2194.25 | 2178.43 | 494.23 | 2272.39 | ↓-2.03 | ↓-0.09 | 0.72 |
| 恒生指数 | 18934.36 | 19180.28 | 18837.32 | 478.52 | 2725.36 | ↓-237.69 | ↓-1.24 | 1.79 |
| 台湾50 | 12762.14 | 12898.00 | 12731.84 | 437.90 | 3146.03 | ↓-38.23 | ↓-0.30 | 1.30 |

数据来源: wind, 兴证期货研发部

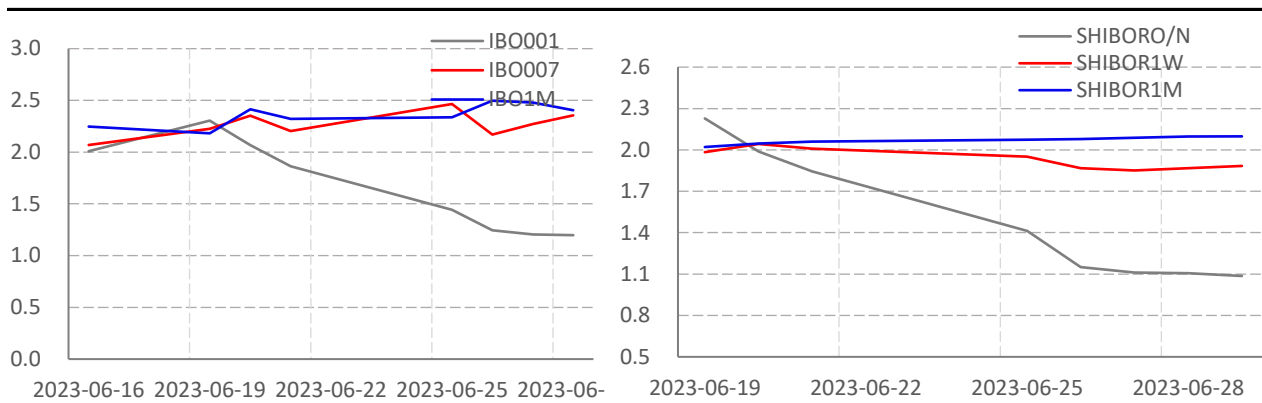
图表2.股指期货盘面数据追踪

| 证券简称 | 收盘价 | 日持仓变化 | 日成交量 | 日成交额 (亿) | 日涨跌 | 日涨跌幅 | 日振幅 | 基差 |
|---------------|---------|-------|-------|-------------|--------|--------|------|--------|
| 沪深300 | 3821.84 | | | | | | | |
| IF2307 | 3805.40 | -2823 | 45506 | 519.72 | -13.00 | ↓-0.34 | 0.95 | 16.44 |
| IF2308 | 3807.80 | 231 | 1886 | 21.56 | -13.60 | ↓-0.36 | 0.84 | 14.04 |
| IF2309 | 3814.20 | -939 | 13417 | 153.59 | -12.60 | ↓-0.33 | 0.96 | 7.64 |
| IF2312 | 3821.40 | 88 | 2678 | 30.71 | -11.60 | ↓-0.30 | 0.81 | 0.44 |
| 上证50 | 2490.90 | | | | | | | |
| IH2307 | 2470.00 | -715 | 33040 | 245.13 | -13.40 | ↓-0.54 | 1.15 | 20.90 |
| IH2308 | 2475.40 | 670 | 2631 | 19.56 | -13.40 | ↓-0.54 | 1.12 | 15.50 |
| IH2309 | 2479.40 | 724 | 12603 | 93.87 | -14.00 | ↓-0.56 | 1.06 | 11.50 |
| IH2312 | 2496.00 | 193 | 2348 | 17.61 | -13.60 | ↓-0.54 | 0.98 | -5.10 |
| 中证500 | 5940.58 | | | | | | | |
| IC2307 | 5926.40 | -5658 | 31267 | 22.54 | 5.40 | ↑0.09 | 0.71 | 14.18 |
| IC2308 | 5914.00 | -244 | 1906 | 123.47 | 2.80 | ↑0.05 | 0.68 | 26.58 |
| IC2309 | 5908.00 | -1997 | 10455 | 64.49 | 5.40 | ↑0.09 | 0.69 | 32.58 |
| IC2312 | 5864.80 | 319 | 5502 | 400.37 | 6.60 | ↑0.11 | 0.70 | 75.78 |
| 中证1000 | 6520.04 | | | | | | | |
| IM2307 | 6491.80 | 30886 | 30886 | 400.37 | 37.00 | ↑0.57 | 0.98 | 28.24 |
| IM2308 | 6473.00 | 1697 | 1697 | 21.95 | 32.20 | ↑0.50 | 0.93 | 47.04 |
| IM2309 | 6455.40 | 10533 | 10533 | 135.85 | 34.00 | ↑0.53 | 0.93 | 64.64 |
| IM2312 | 6401.00 | 5226 | 5226 | 66.84 | 30.40 | ↑0.48 | 0.90 | 119.04 |

数据来源: wind, 兴证期货研发部

一、股市基本情况

图表3.流动性监测—银行间同业拆借&SHIBOR



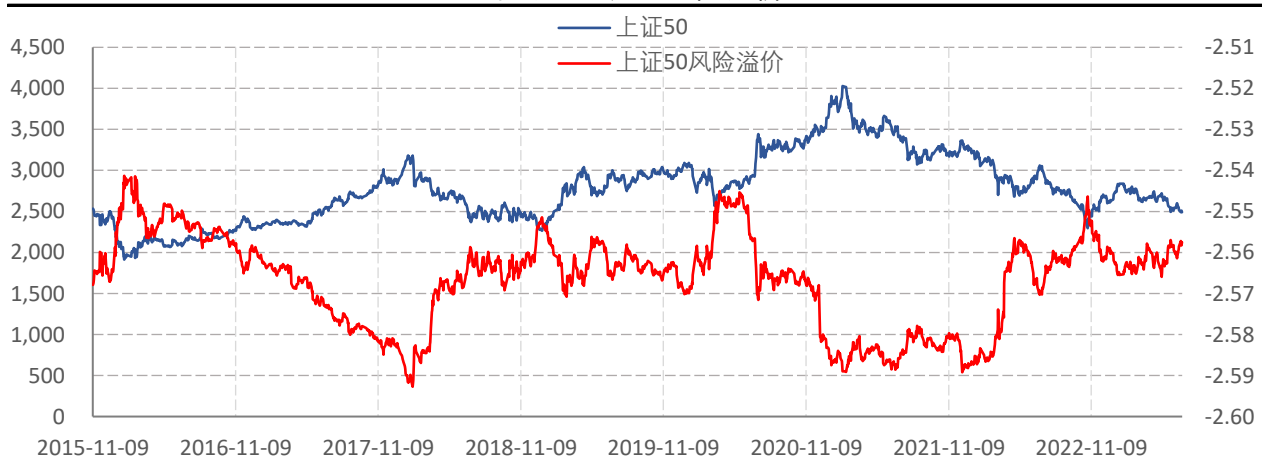
数据来源: wind, 兴证期货研发部

图表4.沪深300风险溢价



数据来源: wind, 兴证期货研发部

图表5.上证50风险溢价



数据来源: wind, 兴证期货研发部

图表6.中证500风险溢价



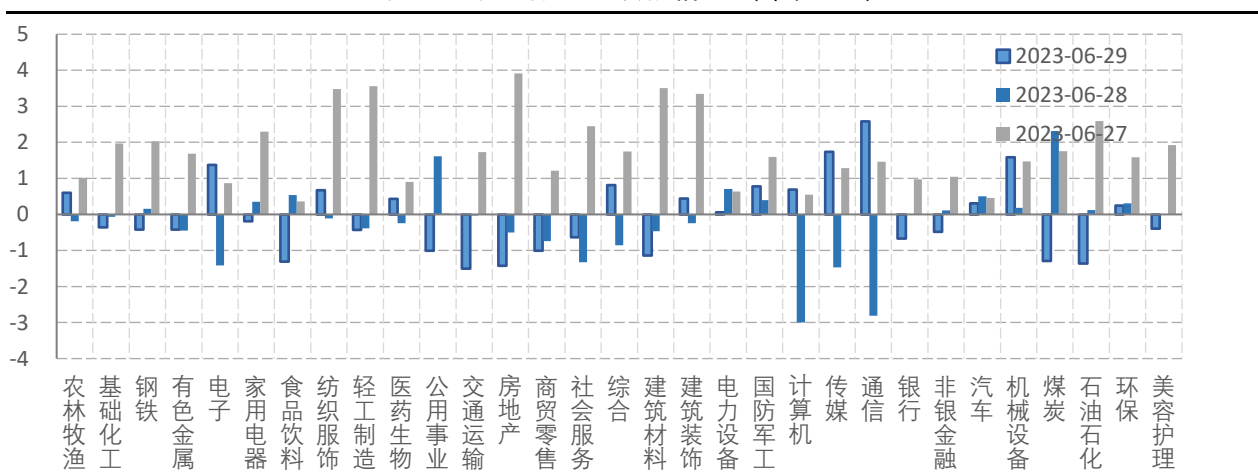
数据来源: wind, 兴证期货研发部

图表7.中证1000风险溢价



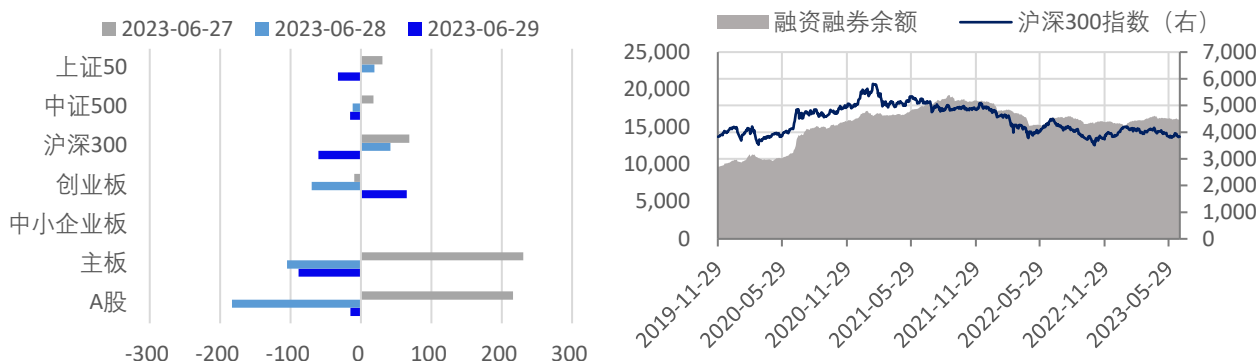
数据来源: wind, 兴证期货研发部

图表8.申万行业涨跌幅情况 (单位: %)



数据来源: wind, 兴证期货研发部

图表9.流动性监测—银行间同业拆借&SHIBOR



数据来源: wind, 兴证期货研发部

图表10.IF当月合约会员持仓情况 (单位: 手)

| 名次 | 期货公司 会员简称 | 持买单量 | 较上交易 日变化 | 名次 | 期货公司 会员简称 | 持卖单量 | 较上交易 日变化 |
|----|--------------|-------|-------------|----|--------------|-------|-------------|
| 1 | 国泰君安 | 10738 | -117 | 1 | 中信期货 | 14591 | 131 |
| 2 | 中信期货 | 6972 | -519 | 2 | 国泰君安 | 9023 | -1298 |
| 3 | 华泰期货 | 4553 | 348 | 3 | 中银期货 | 5797 | 31 |
| 4 | 海通期货 | 3792 | -173 | 4 | 广发期货 | 5300 | -133 |
| 5 | 上海东证 | 3386 | -171 | 5 | 海通期货 | 4546 | -74 |
| 6 | 银河期货 | 2996 | 110 | 6 | 上海东证 | 4478 | -26 |
| 7 | 浙商期货 | 2934 | 49 | 7 | 国投安信 | 3951 | -58 |
| 8 | 申银万国 | 2372 | 28 | 8 | 中金期货 | 3018 | 45 |
| 9 | 国投安信 | 2355 | -57 | 9 | 瑞银期货 | 2242 | 0 |
| 10 | 永安期货 | 2286 | -163 | 10 | 申银万国 | 2208 | -14 |

数据来源: wind, 兴证期货研发部

图表11.IH当月合约会员持仓情况 (单位: 手)

| 名次 | 期货公司 会员简称 | 持买单量 | 较上交易 日变化 | 名次 | 期货公司 会员简称 | 持卖单量 | 较上交易 日变化 |
|----|--------------|------|-------------|----|--------------|------|-------------|
| 1 | 国泰君安 | 8827 | -106 | 1 | 国泰君安 | 9841 | -60 |
| 2 | 中信期货 | 5189 | -674 | 2 | 中信期货 | 9526 | -273 |
| 3 | 海通期货 | 3872 | 57 | 3 | 广发期货 | 5960 | -128 |
| 4 | 银河期货 | 2851 | -25 | 4 | 海通期货 | 5810 | -230 |
| 5 | 上海东证 | 2597 | -406 | 5 | 中银期货 | 5536 | -122 |
| 6 | 国投安信 | 2527 | -55 | 6 | 上海东证 | 3730 | 289 |
| 7 | 华泰期货 | 1967 | 8 | 7 | 国投安信 | 2655 | 114 |
| 8 | 永安期货 | 1738 | 196 | 8 | 银河期货 | 1705 | -224 |
| 9 | 兴证期货 | 1701 | 72 | 9 | 宝城期货 | 1312 | -54 |
| 10 | 中信建投 | 1686 | -54 | 10 | 中金期货 | 1289 | 0 |

数据来源: wind, 兴证期货研发部

图表12.IC当月合约会员持仓情况 (单位: 手)

| 名次 | 期货公司 会员简称 | 持买单量 | 较上交易 日变化 | 名次 | 期货公司 会员简称 | 持卖单量 | 较上交易 日变化 |
|----|--------------|-------|-------------|----|--------------|-------|-------------|
| 1 | 中信期货 | 17602 | -943 | 1 | 中信期货 | 16482 | -958 |
| 2 | 国泰君安 | 8530 | -2498 | 2 | 国泰君安 | 8271 | -1225 |
| 3 | 华泰期货 | 4458 | 3 | 3 | 海通期货 | 7637 | -396 |
| 4 | 国投安信 | 4446 | 81 | 4 | 中金期货 | 6177 | -508 |
| 5 | 上海东证 | 4397 | 81 | 5 | 上海东证 | 4525 | -75 |
| 6 | 永安期货 | 3747 | -194 | 6 | 华泰期货 | 4349 | -73 |
| 7 | 海通期货 | 3500 | -312 | 7 | 中银期货 | 4037 | -63 |
| 8 | 光大期货 | 2366 | -12 | 8 | 国投安信 | 3363 | 419 |
| 9 | 国信期货 | 2323 | -139 | 9 | 申银万国 | 2658 | -25 |
| 10 | 银河期货 | 2049 | -292 | 10 | 银河期货 | 2181 | -32 |

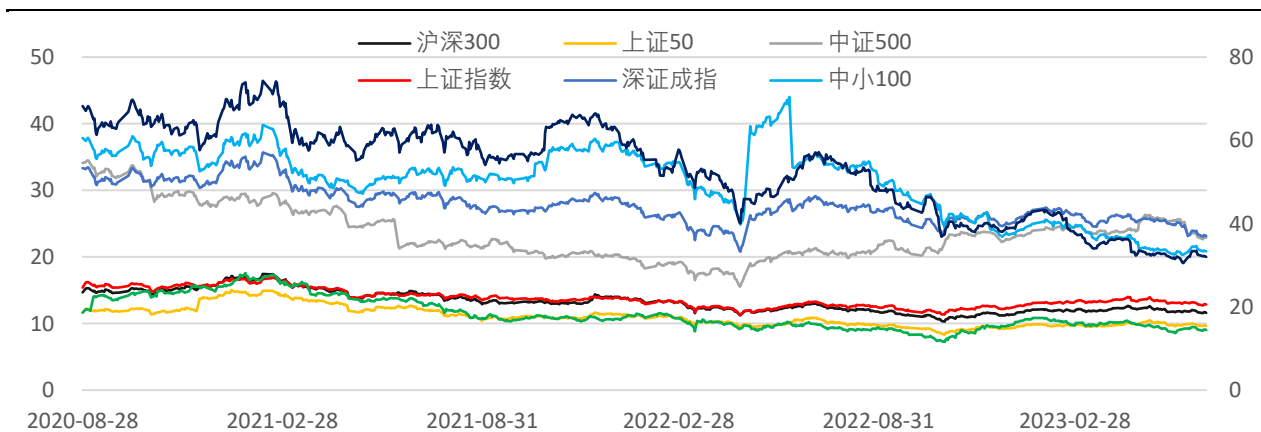
数据来源: wind, 兴证期货研发部

图表13.IM当月合约会员持仓情况 (单位: 手)

| 名次 | 期货公司 会员简称 | 持买单量 | 较上交易 日变化 | 名次 | 期货公司 会员简称 | 持卖单量 | 较上交易 日变化 |
|----|--------------|------|-------------|----|--------------|------|-------------|
| 1 | 中信期货 | 5715 | 286 | 1 | 国泰君安 | 8014 | -1259 |
| 2 | 国泰君安 | 5456 | -1093 | 2 | 中信期货 | 7940 | -1175 |
| 3 | 华泰期货 | 4707 | -2074 | 3 | 华泰期货 | 4747 | 17 |
| 4 | 国投安信 | 3552 | -303 | 4 | 上海东证 | 3910 | -642 |
| 5 | 上海东证 | 3140 | -394 | 5 | 海通期货 | 2827 | -742 |
| 6 | 永安期货 | 2862 | -221 | 6 | 申银万国 | 2082 | -34 |
| 7 | 海通期货 | 2449 | -74 | 7 | 银河期货 | 1587 | -75 |
| 8 | 光大期货 | 2352 | 22 | 8 | 广发期货 | 1472 | -21 |
| 9 | 国信期货 | 2035 | -43 | 9 | 国投安信 | 1466 | -220 |
| 10 | 银河期货 | 1576 | 48 | 10 | 兴证期货 | 1322 | -206 |

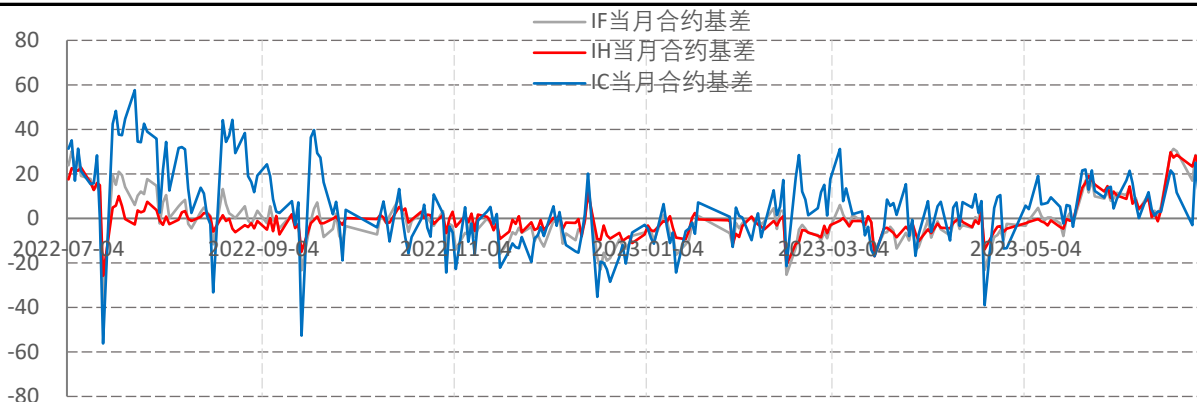
数据来源: wind, 兴证期货研发部

图表14指数估值情况



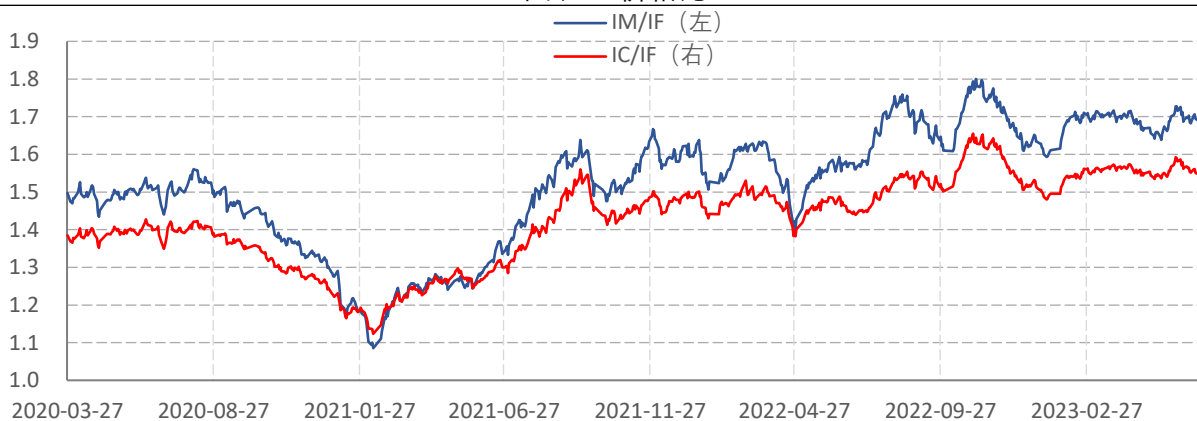
数据来源: wind, 兴证期货研发部

图表15.股指期货当月合约基差



数据来源: wind, 兴证期货研发部

图表16.价格比



数据来源: wind, 兴证期货研发部

分析师承诺

本人以勤勉的职业态度，独立、客观地出具本报告。本报告清晰准确地反映了本人的研究观点。报告所采用的数据均来自公开资料，分析逻辑基于本人的职业理解，通过合理判断的得出结论，力求客观、公正，结论，不受任何第三方的授意影响。本人不曾因也将不会因本报告中的具体推荐意见或观点而直接或间接接收到任何形式的报酬。

免责声明

本报告的信息均来源于公开资料，我公司对这些信息的准确性和完整性不作任何保证，也不保证所包含的信息和建议不会发生任何变更。文中的观点、结论和建议仅供参考。兴证期货可发出其它与本报告所载资料不一致及有不同结论的报告。本报告及该等报告反映编写分析员的不同设想、见解及分析方法。报告所载资料、意见及推测仅反映分析员于发出此报告日期当日的独立判断。

客户不应视本报告为作出投资决策的惟一因素。本报告中所指的投资及服务可能不适合个别客户，不构成客户私人咨询建议。本公司未确保本报告充分考虑到个别客户特殊的投资目标、财务状况或需要。本公司建议客户应考虑本报告的任何意见或建议是否符合其特定状况，以及（若有必要）咨询独立投资顾问。

在任何情况下，本报告中的信息或所表述的意见并不构成对任何人的投资建议。在任何情况下，本公司不对任何人因使用本报告中的任何内容所引致的损失负任何责任。

本报告的观点可能与资管团队的观点不同或对立，对于基于本报告全面或部分做出的交易、结果，不论盈利或亏损，兴证期货研究发展部不承担责任。

本报告版权仅为兴证期货有限公司所有，未经书面许可，任何机构和个人不得以任何形式翻版、复制和发布。如引用、刊发，需注明出处兴证期货研究发展部，且不得对本报告进行