

兴证期货 · 研发中心

2023年6月29日 星期四

金融研究团队

林玲

从业资格编号: F3067533

投资咨询编号: Z0014903

杨娜

从业资格编号: F03091213

投资咨询编号: Z0016895

周立朝

从业资格编号: F03088989

投资咨询编号: Z0018135

联系人: 杨娜:

电话: 021-20370947

邮箱:

yangna@xzfutures.com

## 内容提要

### · 观点总结

沪深300当月合约IF2307报收3822点, 上涨0.04%, 成交607.19亿元; 上证50当月合约IH2307报收2487点, 上涨0.23%, 成交284.72亿元; 中证500当月合约IC2307报收5931.6点, 上涨0.09%, 成交504.25亿元; 中证1000当月合约IM2307报收6463点, 下跌0.32%, 成交565.2亿元。申万31个行业中, 煤炭、公用事业、电力设备行业领涨; 计算机、通信、传媒行业领跌。资金方面, 上一交易日A股资金净主动买入额为卖出183.05亿元, 其中主板A股资金净主动买入额为卖出104.98亿元。

宏观经济方面, 国内经济短期生产承压, 消费好转, 长期向好。结构方面, 地产投资回落, 消费回暖, 工业生产符合预期, 企业利润延续恢复态势, 中国1至5月全国房地产开发投资-7.2%, 5月社会消费零售品总额同比增加12.7%, 规模以上工业企业实现利润总额同比下降18.8%。政策方面, 消息层面出现地产限购进一步放松的利多传闻。鲍威尔与拉加德都认为美国经济不会衰退, 暗示可能连续加息, 预期A股维持震荡。仅供参考。

IF当月合约基差为18.8, IH当月合约基差为23.72, IC当月合约基差为10.71, IM当月合约基差为12.51。

## 一、宏观资讯

- 1.中国人民银行行长易纲会见了来访的世界贸易组织总干事伊维拉，双方就中国经济金融形势及其他共同关心的议题交换了意见。
- 2.中国证监会发布公司债券发行注册程序中止通知书，决定中止大连万达商业管理集团股份有限公司公开发行公司债券注册程序。
- 3.财政部数据显示，2023年5月，全国发行新增债券3019亿元，其中一般债券264亿元、专项债券2755亿元。
- 4.近日，多家公募基金公司宣布下调旗下基金产品的管理费率、托管费率、销售服务费等其他费用，并且多只产品出现了多种费率同时下调的情况。
- 5.证监会发布《关于深化债券注册制改革的指导意见》以及《关于注册制下提高中介机构债券业务执业质量的指导意见》，这意味着债券注册制改革全面落地。

## 一、股指期货数据追踪

图表1.股市指数追踪

指数简称	收盘价	日最高价	日最低价	日成交量 (亿)	日成交额 (亿)	日涨跌	日涨跌幅	日振幅
沪深300	3840.80	3846.85	3808.16	107.02	2061.88	↓-4.63	↓-0.12	1.01
上证50	2510.72	2511.62	2491.25	27.91	456.96	↑4.12	↑0.16	0.81
中证500	5942.31	5951.13	5857.13	93.94	1284.55	↓-5.69	↓-0.10	1.58
中证1000	6475.51	6505.47	6367.35	145.81	1924.07	↓-31.77	↓-0.49	2.12
上证综指	3189.38	3192.66	3157.12	276.23	3601.18	↓-0.07	↓-0.00	1.11
深证成指	10926.32	10951.41	10792.35	396.00	5278.69	↓-51.76	↓-0.47	1.45
中小板指	7166.17	7190.48	7061.58	494.23	590.60	↓-36.59	↓-0.51	1.79
创业板指	2182.10	2189.02	2160.19	478.52	2317.26	↓-9.73	↓-0.44	1.32
恒生指数	19172.05	19222.13	19019.26	437.90	3146.03	↑23.92	↑0.12	1.06
台湾50	12800.37	12862.69	12764.53	445.98	2841.62	↑33.99	↑0.27	0.77

数据来源: wind, 兴证期货研发部

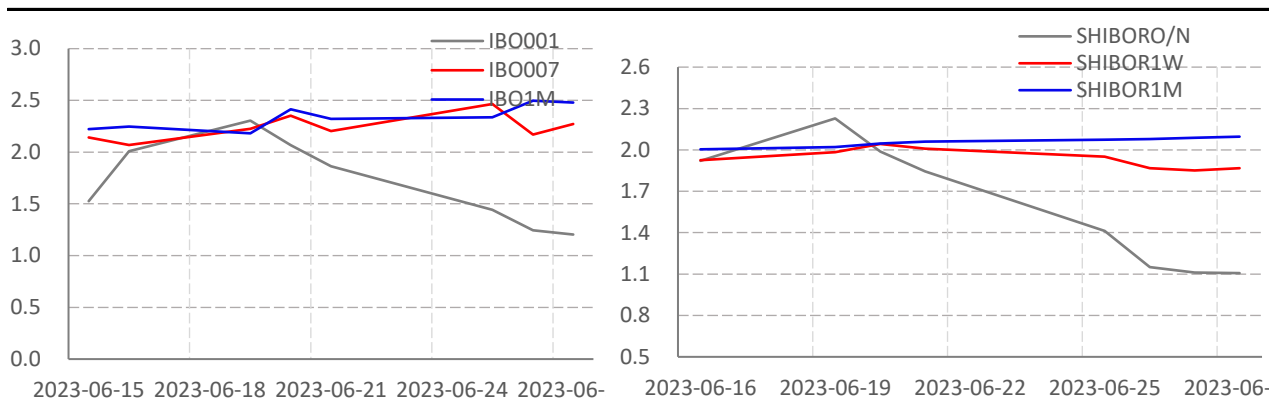
图表2.股指期货盘面数据追踪

证券简称	收盘价	日持仓变化	日成交量	日成交额 (亿)	日涨跌	日涨跌幅	日振幅	基差
<b>沪深300</b>	3840.80							
IF2307	3822.00	2069	53180	607.19	1.60	↑0.04	1.08	18.80
IF2308	3824.80	462	1887	21.56	0.40	↑0.01	1.06	16.00
IF2309	3830.60	1174	15580	178.28	0.40	↑0.01	1.08	10.20
IF2312	3838.00	239	3254	37.30	2.80	↑0.07	1.07	2.80
<b>上证50</b>	2510.72							
IH2307	2487.00	1069	38330	284.72	5.60	↑0.23	1.00	23.72
IH2308	2492.60	696	2369	17.65	5.40	↑0.22	1.03	18.12
IH2309	2497.60	382	13045	97.28	5.00	↑0.20	1.04	13.12
IH2312	2513.40	48	2642	19.82	6.80	↑0.27	1.06	-2.68
<b>中证500</b>	5942.31							
IC2307	5931.60	1441	42816	33.85	5.60	↑0.09	1.65	10.71
IC2308	5921.40	714	2879	170.16	4.80	↑0.08	1.53	20.91
IC2309	5913.00	-995	14487	74.68	3.60	↑0.06	1.57	29.31
IC2312	5869.80	821	6407	565.20	4.60	↑0.08	1.52	72.51
<b>中证1000</b>	6475.51							
IM2307	6463.00	44033	44033	565.20	-21.00	↓-0.32	1.83	12.51
IM2308	6448.80	2415	2415	30.93	-18.60	↓-0.29	1.69	26.70
IM2309	6430.60	14777	14777	188.69	-15.00	↓-0.23	1.64	44.90
IM2312	6380.80	6767	6767	85.69	-7.80	↓-0.12	1.66	94.70

数据来源: wind, 兴证期货研发部

一、股市基本情况

图表3.流动性监测—银行间同业拆借&SHIBOR



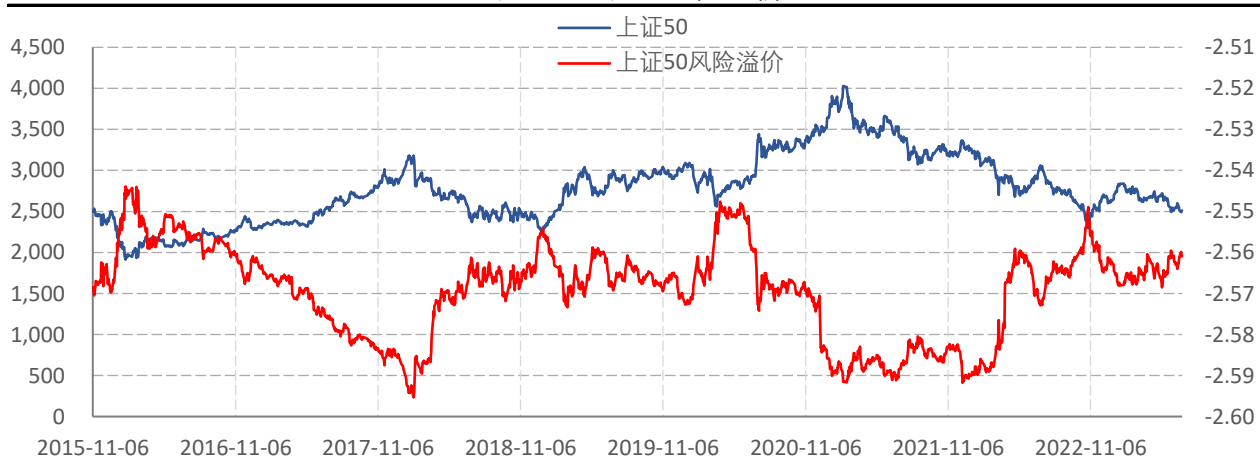
数据来源: wind, 兴证期货研发部

图表4.沪深300风险溢价



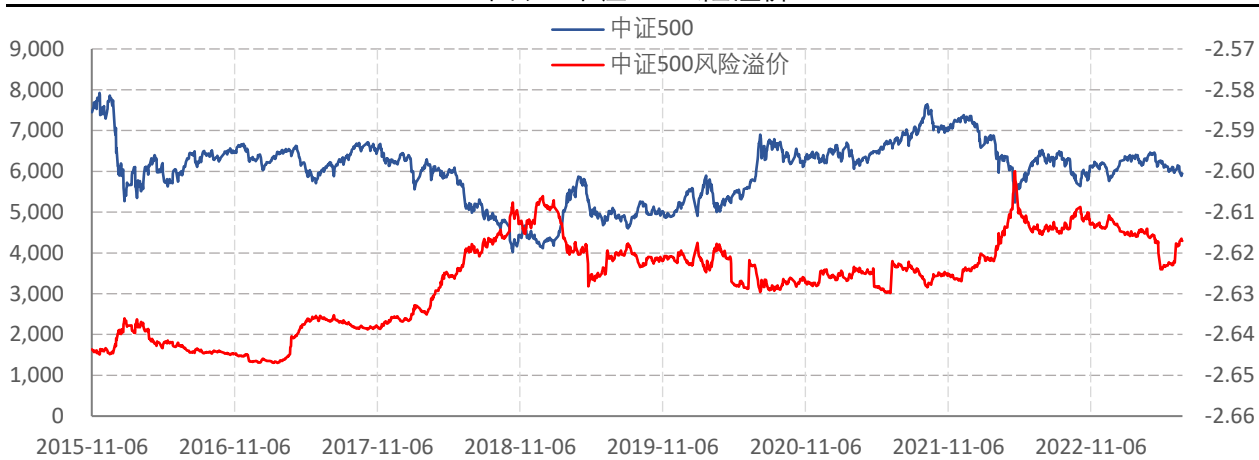
数据来源: wind, 兴证期货研发部

图表5.上证50风险溢价



数据来源: wind, 兴证期货研发部

图表6.中证500风险溢价



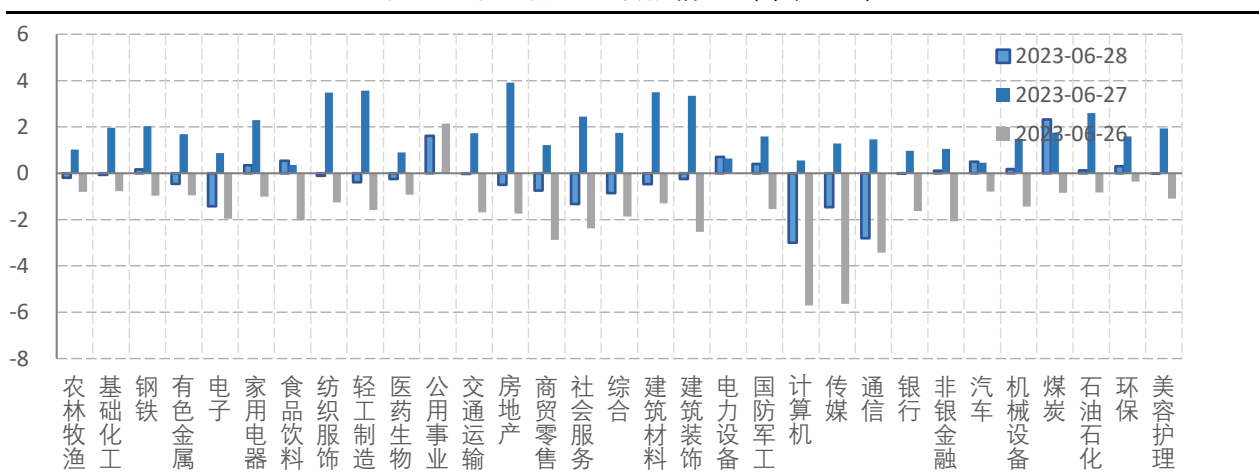
数据来源: wind, 兴证期货研发部

图表7.中证1000风险溢价



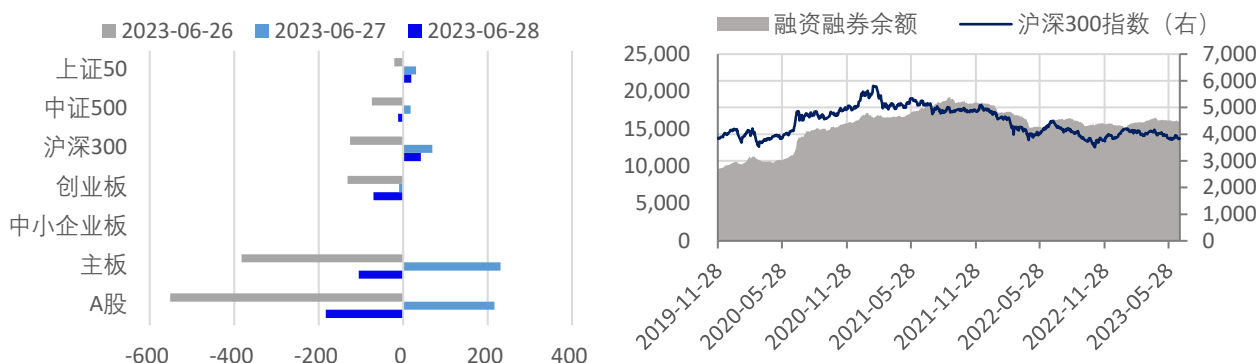
数据来源: wind, 兴证期货研发部

图表8.申万行业涨跌幅情况 (单位: %)



数据来源: wind, 兴证期货研发部

图表9.流动性监测—银行间同业拆借&SHIBOR



数据来源: wind, 兴证期货研发部

图表10.IF当月合约会员持仓情况 (单位: 手)

名次	期货公司 会员简称	持买单量	较上交易 日变化	名次	期货公司 会员简称	持卖单量	较上交易 日变化
1	国泰君安	10855	426	1	中信期货	14460	343
2	中信期货	7491	115	2	国泰君安	10321	119
3	华泰期货	4205	46	3	中银期货	5766	105
4	海通期货	3970	103	4	广发期货	5433	258
5	上海东证	3557	788	5	海通期货	4620	225
6	银河期货	2886	114	6	上海东证	4504	586
7	浙商期货	2885	53	7	国投安信	4009	20
8	永安期货	2454	436	8	中金期货	2973	30
9	国投安信	2412	77	9	银河期货	2303	87
10	广发期货	2346	167	10	瑞银期货	2242	52

数据来源: wind, 兴证期货研发部

图表11.IH当月合约会员持仓情况 (单位: 手)

名次	期货公司 会员简称	持买单量	较上交易 日变化	名次	期货公司 会员简称	持卖单量	较上交易 日变化
1	国泰君安	8933	519	1	国泰君安	9901	151
2	中信期货	5863	318	2	中信期货	9799	721
3	海通期货	3815	-25	3	广发期货	6088	1504
4	上海东证	3003	126	4	海通期货	6040	-300
5	银河期货	2876	136	5	中银期货	5658	-159
6	国投安信	2582	91	6	上海东证	3441	-197
7	华泰期货	1959	47	7	国投安信	2541	-14
8	中信建投	1740	-19	8	银河期货	1929	-191
9	兴证期货	1629	-79	9	宝城期货	1366	41
10	申银万国	1607	194	10	中金期货	1289	9

数据来源: wind, 兴证期货研发部

图表12.IC当月合约会员持仓情况 (单位: 手)

名次	期货公司 会员简称	持买单量	较上交易 日变化	名次	期货公司 会员简称	持卖单量	较上交易 日变化
1	中信期货	18545	123	1	中信期货	17440	692
2	国泰君安	11028	795	2	国泰君安	9496	620
3	华泰期货	4455	-12	3	海通期货	8033	152
4	国投安信	4365	-40	4	中金期货	6685	355
5	上海东证	4316	1045	5	上海东证	4600	80
6	永安期货	3941	-18	6	华泰期货	4422	164
7	海通期货	3812	-205	7	中银期货	4100	27
8	国信期货	2462	-211	8	国投安信	2944	326
9	光大期货	2378	131	9	申银万国	2683	170
10	银河期货	2341	-146	10	银河期货	2213	146

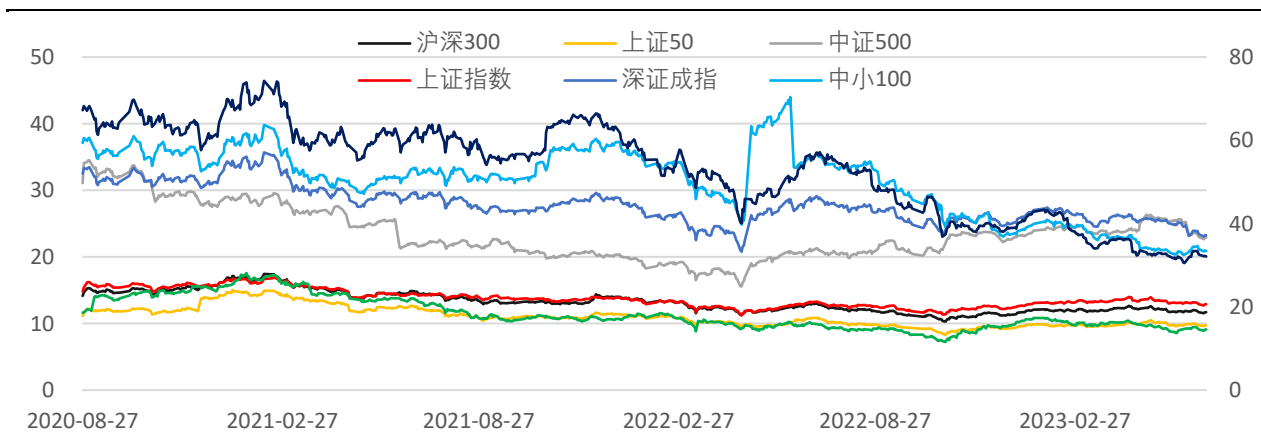
数据来源: wind, 兴证期货研发部

图表13.IM当月合约会员持仓情况 (单位: 手)

名次	期货公司 会员简称	持买单量	较上交易 日变化	名次	期货公司 会员简称	持卖单量	较上交易 日变化
1	中信期货	6781	927	1	国泰君安	9273	151
2	国泰君安	6549	956	2	中信期货	9115	919
3	华泰期货	5429	503	3	华泰期货	4730	61
4	国投安信	3855	719	4	上海东证	4552	217
5	上海东证	3534	536	5	海通期货	3569	722
6	永安期货	3190	576	6	申银万国	2116	671
7	海通期货	3083	322	7	国投安信	1686	63
8	国信期货	2330	244	8	银河期货	1662	173
9	光大期货	2078	228	9	国信期货	1651	59
10	银河期货	1815	121	10	兴证期货	1528	92

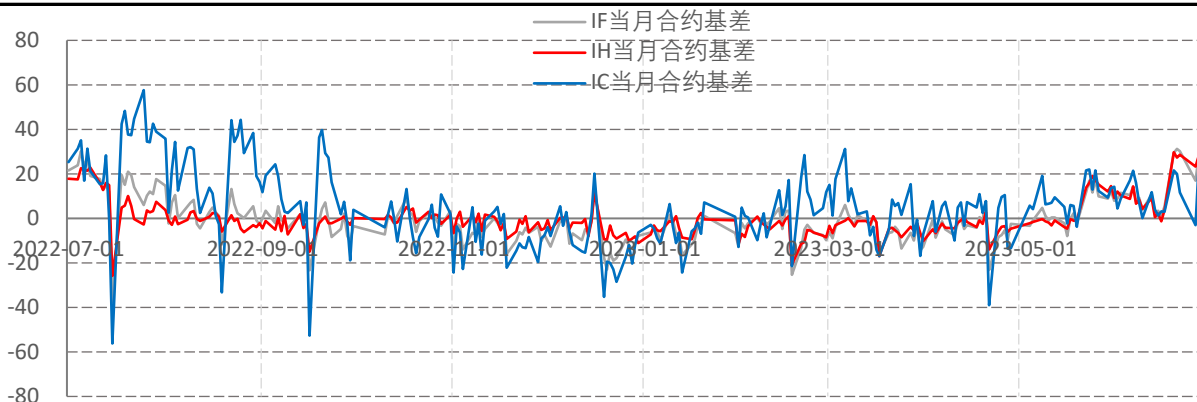
数据来源: wind, 兴证期货研发部

图表14指数估值情况



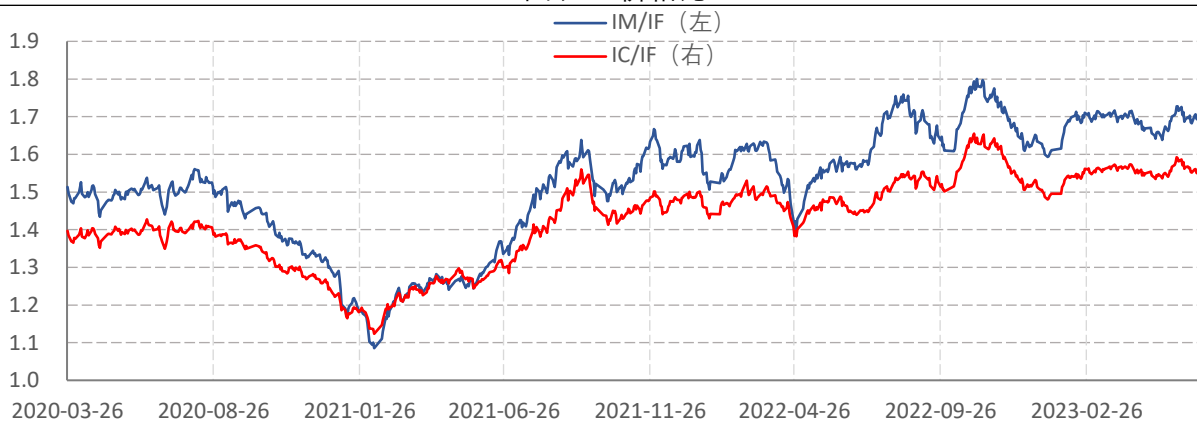
数据来源: wind, 兴证期货研发部

图表15.股指期货当月合约基差



数据来源: wind, 兴证期货研发部

图表16.价格比



数据来源: wind, 兴证期货研发部



## 分析师承诺

本人以勤勉的职业态度，独立、客观地出具本报告。本报告清晰准确地反映了本人的研究观点。报告所采用的数据均来自公开资料，分析逻辑基于本人的职业理解，通过合理判断的得出结论，力求客观、公正，结论，不受任何第三方的授意影响。本人不曾因也将不会因本报告中的具体推荐意见或观点而直接或间接接收到任何形式的报酬。

## 免责声明

本报告的信息均来源于公开资料，我公司对这些信息的准确性和完整性不作任何保证，也不保证所包含的信息和建议不会发生任何变更。文中的观点、结论和建议仅供参考。兴证期货可发出其它与本报告所载资料不一致及有不同结论的报告。本报告及该等报告反映编写分析员的不同设想、见解及分析方法。报告所载资料、意见及推测仅反映分析员于发出此报告日期当日的独立判断。

客户不应视本报告为作出投资决策的惟一因素。本报告中所指的投资及服务可能不适合个别客户，不构成客户私人咨询建议。本公司未确保本报告充分考虑到个别客户特殊的投资目标、财务状况或需要。本公司建议客户应考虑本报告的任何意见或建议是否符合其特定状况，以及（若有必要）咨询独立投资顾问。

在任何情况下，本报告中的信息或所表述的意见并不构成对任何人的投资建议。在任何情况下，本公司不对任何人因使用本报告中的任何内容所引致的损失负任何责任。

本报告的观点可能与资管团队的观点不同或对立，对于基于本报告全面或部分做出的交易、结果，不论盈利或亏损，兴证期货研究发展部不承担责任。

本报告版权仅为兴证期货有限公司所有，未经书面许可，任何机构和个人不得以任何形式翻版、复制和发布。如引用、刊发，需注明出处兴证期货研究发展部，且不得对本报告进行