

兴证期货 · 研发中心

2023年6月27日 星期二

金融研究团队

林玲

从业资格编号: F3067533

投资咨询编号: Z0014903

杨娜

从业资格编号: F03091213

投资咨询编号: Z0016895

周立朝

从业资格编号: F03088989

投资咨询编号: Z0018135

联系人: 杨娜:

电话: 021-20370947

邮箱:

yangna@xzfutures.com

## 内容提要

### · 观点总结

沪深300当月合约IF2307报收3833.8点, 下跌1.58%, 成交652.62亿元; 上证50当月合约IH2307报收2490.4点, 下跌1.14%, 成交276.07亿元; 中证500当月合约IC2307报收5979.2点, 下跌2.13%, 成交550.16亿元; 中证1000当月合约IM2307报收6525.2点, 下跌2.02%, 成交513.93亿元。申万31个行业中, 公用事业、汽车、银行行业领涨; 传媒、计算机、通信行业领跌。资金方面, 上一交易日A股资金净主动买入额为卖出992.16亿元, 其中主板A股资金净主动买入额为卖出621.94亿元。

宏观经济方面, 国内经济短期生产承压, 消费好转, 长期向好。结构方面, 地产投资回落, 工业生产符合预期, 消费回暖, 人民币汇率继续承压, 人民币兑美元跌破7.22。政策方面, 央行既加量又降息, 央行开展2370亿元中期借贷便利(MLF)操作, 利率下降10个基点。耶伦表示, 美国衰退风险减弱, 消费者支出放缓。鲍威尔认为今年加息两次比较合适。瓦格纳兵变或对周一市场产生影响。伴随经济修复不确定增强, 政策发力或加强, 资金流入预冷或迎来改善, 周一A股或承压, 中期纬度维持震荡。仅供参考。

IF当月合约基差为30.23, IH当月合约基差为28.68, IC当月合约基差为11.65, IM当月合约基差为23.21。

## 一、宏观资讯

- 1.国务院总理李强26日在天津会见世界经济论坛主席施瓦布。李强表示，中国将坚持走和平发展道路，坚定扩大高水平开放，愿同各方一道努力，持续构建开放型世界经济，推动构建人类命运共同体。
- 2.在6月26日举行的外交部例行记者会上，有记者对外媒又炒中国即将与古巴达成建立军事训练基地协议提问，中国外交部发言人毛宁说，对于相关的问题，中方已经多次表明了立场，我们希望有关方面把精力多放在有利于增进互信和地区和平稳定发展的事情上。
- 3.国际清算银行：全球央行加息周期进入最艰难的尾声阶段，利率或需比预期更久地停留在高位，各国枕骨应收紧财政政策帮助抑制通胀并维护金融稳定。
- 4.欧盟计划取消对部分转基因作物的限制，此举旨在帮助农民应对气候变化，但可能再次引发关于转基因这一争议技术的辩论。

## 一、股指期货数据追踪

图表1.股市指数追踪

指数简称	收盘价	日最高价	日最低价	日成交量 (亿)	日成交额 (亿)	日涨跌	日涨跌幅	日振幅
沪深300	3809.70	3841.29	3801.05	133.99	2477.14	↓-54.34	↓-1.41	1.04
上证50	2488.74	2503.11	2482.61	31.88	502.61	↓-30.34	↓-1.20	0.81
中证500	5887.03	5970.61	5875.94	111.08	1482.04	↓-103.81	↓-1.73	1.58
中证1000	6420.97	6535.49	6404.04	154.73	2096.07	↓-127.43	↓-1.95	2.01
上证综指	3150.62	3181.08	3144.25	308.13	3988.60	↓-47.28	↓-1.48	1.15
深证成指	10872.30	11002.37	10848.72	421.79	5782.72	↓-186.33	↓-1.68	1.39
中小板指	7143.20	7243.85	7128.73	437.90	666.84	↓-132.73	↓-1.82	1.58
创业板指	2186.25	2212.41	2171.59	445.98	2570.98	↓-25.58	↓-1.16	1.85
恒生指数	18794.13	19001.62	18767.15	387.09	2577.66	↓-95.84	↓-0.51	1.24
台湾50	12858.77	12971.19	12839.87	438.32	2584.13	↓-123.82	↓-0.95	1.01

数据来源: wind, 兴证期货研发部

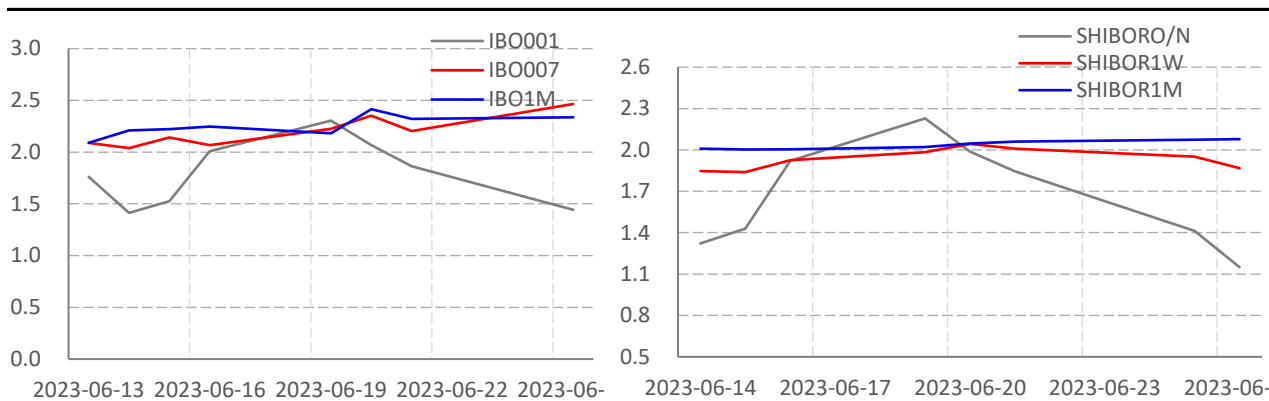
图表2.股指期货盘面数据追踪

证券简称	收盘价	日持仓变化	日成交量	日成交额 (亿)	日涨跌	日涨跌幅	日振幅	基差
<b>沪深300</b>	3809.70							
IF2307	3792.80	5148	61332	698.52	-54.80	↓-1.42	1.06	16.90
IF2308	3797.00	882	2548	29.04	-54.40	↓-1.41	0.97	12.70
IF2309	3802.80	1501	21303	243.16	-50.40	↓-1.31	0.90	6.90
IF2312	3808.80	647	6106	69.77	-47.20	↓-1.22	0.85	0.90
<b>上证50</b>	2488.74							
IH2307	2465.40	2004	38271	283.10	-33.00	↓-1.32	0.97	23.34
IH2308	2470.40	326	2413	17.88	-33.60	↓-1.34	0.98	18.34
IH2309	2475.00	378	14797	109.91	-33.80	↓-1.35	0.98	13.74
IH2312	2490.80	94	3098	23.16	-31.20	↓-1.24	1.00	-2.06
<b>中证500</b>	5887.03							
IC2307	5890.00	4090	49983	42.42	-109.20	↓-1.82	1.56	-2.97
IC2308	5881.40	1241	3593	208.13	-111.80	↓-1.87	1.56	5.63
IC2309	5875.60	-481	17643	103.21	-109.40	↓-1.83	1.46	11.43
IC2312	5831.00	1691	8817	572.32	-109.40	↓-1.84	1.46	56.03
<b>中证1000</b>	6420.97							
IM2307	6427.20	44330	44330	572.32	-118.20	↓-1.81	1.80	-6.23
IM2308	6423.40	1919	1919	24.72	-106.60	↓-1.63	1.72	-2.43
IM2309	6399.60	16155	16155	207.49	-109.40	↓-1.68	1.68	21.37
IM2312	6350.00	7848	7848	99.94	-103.80	↓-1.61	1.66	70.97

数据来源: wind, 兴证期货研发部

一、股市基本情况

图表3.流动性监测—银行间同业拆借&SHIBOR



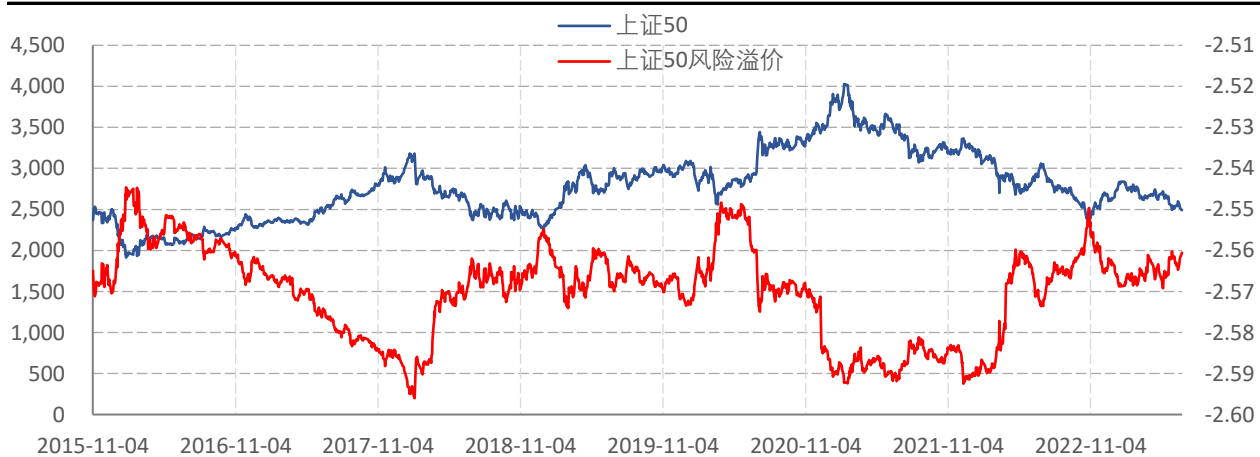
数据来源: wind, 兴证期货研发部

图表4.沪深300风险溢价



数据来源: wind, 兴证期货研发部

图表5.上证50风险溢价



数据来源: wind, 兴证期货研发部

图表6.中证500风险溢价



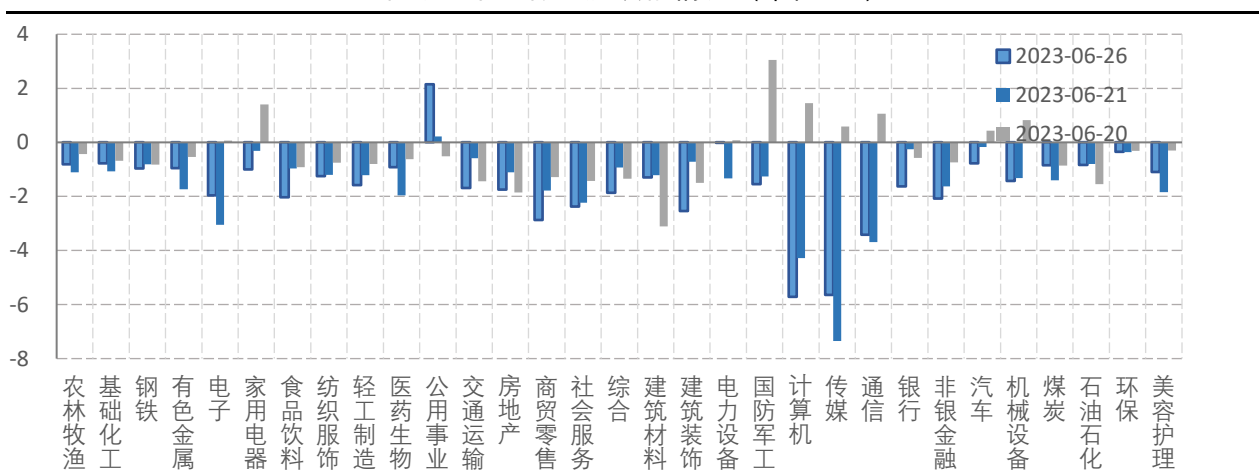
数据来源: wind, 兴证期货研发部

图表7.中证1000风险溢价



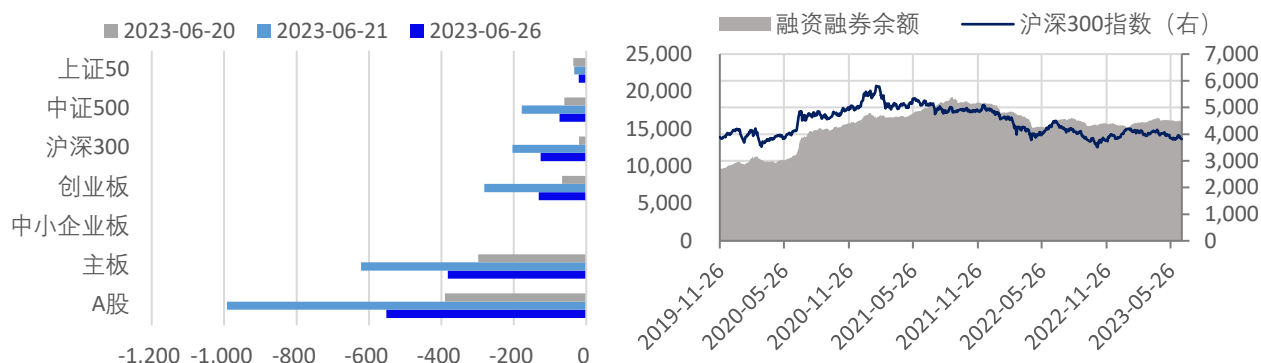
数据来源: wind, 兴证期货研发部

图表8.申万行业涨跌幅情况 (单位: %)



数据来源: wind, 兴证期货研发部

图表9.流动性监测—银行间同业拆借&SHIBOR



数据来源: wind, 兴证期货研发部

图表10.IF当月合约会员持仓情况 (单位: 手)

名次	期货公司 会员简称	持买单量	较上交易 日变化	名次	期货公司 会员简称	持卖单量	较上交易 日变化
1	国泰君安	10947	1083	1	中信期货	15131	229
2	中信期货	7938	105	2	国泰君安	11265	508
3	海通期货	4535	609	3	广发期货	5931	210
4	华泰期货	4459	280	4	中银期货	5748	234
5	上海东证	3656	116	5	海通期货	5147	718
6	永安期货	3201	572	6	上海东证	4361	75
7	银河期货	3091	392	7	国投安信	4011	234
8	浙商期货	2885	74	8	中金期货	2914	112
9	申银万国	2671	238	9	申银万国	2358	145
10	广发期货	2545	22	10	瑞银期货	2325	136

数据来源: wind, 兴证期货研发部

图表11.IH当月合约会员持仓情况 (单位: 手)

名次	期货公司 会员简称	持买单量	较上交易 日变化	名次	期货公司 会员简称	持卖单量	较上交易 日变化
1	国泰君安	8559	595	1	中信期货	10513	391
2	中信期货	6450	171	2	国泰君安	9891	227
3	海通期货	3902	714	3	海通期货	6612	209
4	银河期货	3120	359	4	中银期货	5337	391
5	上海东证	2509	327	5	广发期货	4357	316
6	国投安信	2231	34	6	上海东证	3324	355
7	华泰期货	2134	266	7	国投安信	2221	230
8	永安期货	1763	57	8	银河期货	1831	18
9	申银万国	1752	73	9	宝城期货	1310	372
10	中信建投	1587	169	10	中金期货	1167	620

数据来源: wind, 兴证期货研发部

图表12.IC当月合约会员持仓情况 (单位: 手)

名次	期货公司 会员简称	持买单量	较上交易 日变化	名次	期货公司 会员简称	持卖单量	较上交易 日变化
1	中信期货	19859	741	1	中信期货	17728	433
2	国泰君安	9738	221	2	国泰君安	9432	519
3	华泰期货	4775	1020	3	海通期货	8635	263
4	海通期货	4759	362	4	中金期货	5865	660
5	国投安信	4100	35	5	上海东证	4621	187
6	永安期货	4043	11	6	华泰期货	4591	528
7	上海东证	3661	471	7	中银期货	4152	12
8	国信期货	2768	305	8	国投安信	3395	90
9	兴证期货	2596	158	9	申银万国	2691	254
10	银河期货	2534	328	10	银河期货	2435	328

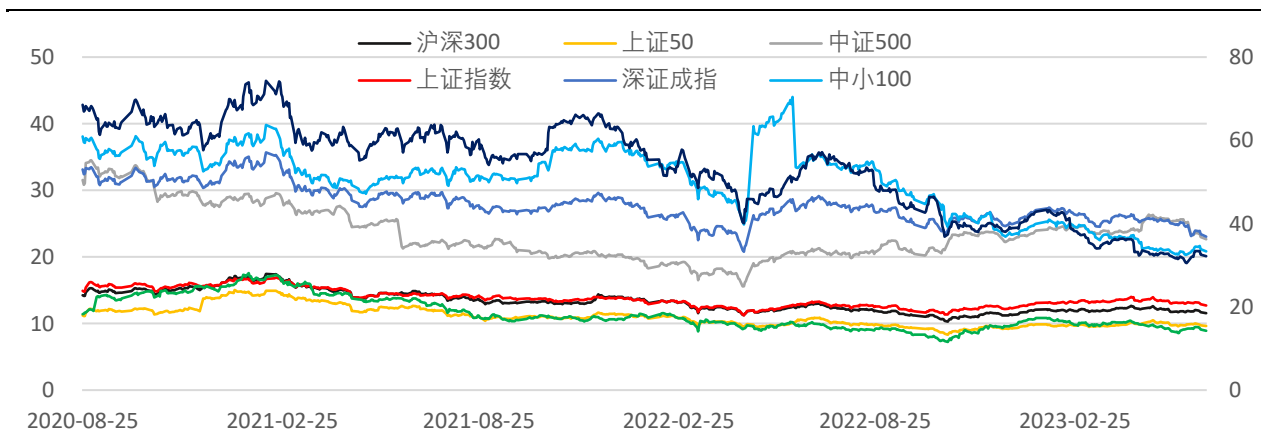
数据来源: wind, 兴证期货研发部

图表13.IM当月合约会员持仓情况 (单位: 手)

名次	期货公司 会员简称	持买单量	较上交易 日变化	名次	期货公司 会员简称	持卖单量	较上交易 日变化
1	中信期货	6647	590	1	国泰君安	9407	78
2	国泰君安	6403	712	2	中信期货	8931	110
3	华泰期货	6337	192	3	华泰期货	4712	301
4	海通期货	3547	820	4	上海东证	4591	623
5	国投安信	3333	193	5	海通期货	3328	453
6	永安期货	2990	566	6	国投安信	1800	89
7	上海东证	2771	378	7	银河期货	1721	42
8	国信期货	1952	78	8	国信期货	1644	479
9	兴证期货	1922	114	9	兴证期货	1557	126
10	银河期货	1847	112	10	申银万国	1533	-126

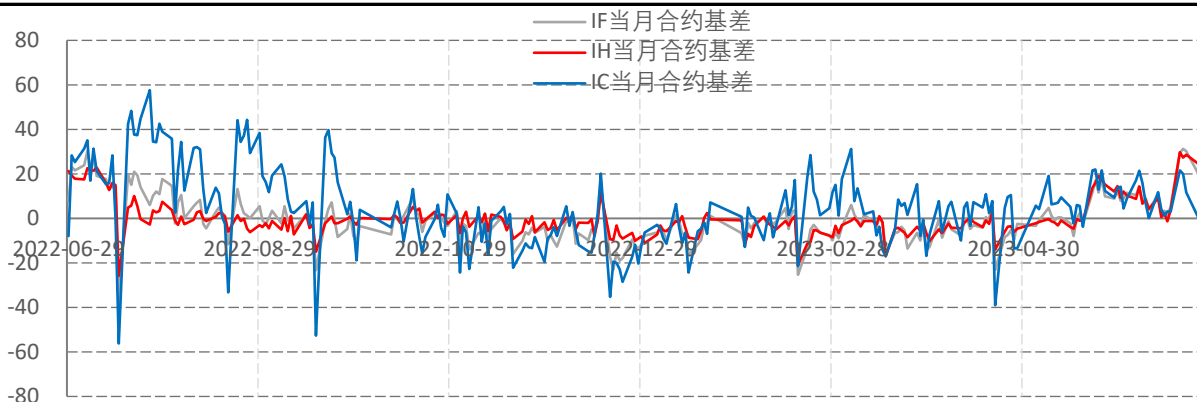
数据来源: wind, 兴证期货研发部

图表14指数估值情况



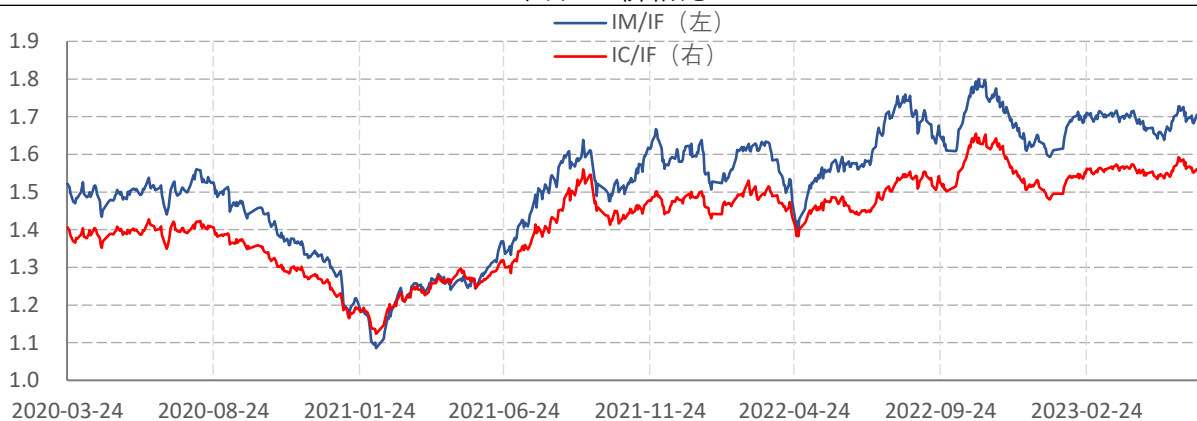
数据来源: wind, 兴证期货研发部

图表15.股指期货当月合约基差



数据来源: wind, 兴证期货研发部

图表16.价格比



数据来源: wind, 兴证期货研发部



## 分析师承诺

本人以勤勉的职业态度，独立、客观地出具本报告。本报告清晰准确地反映了本人的研究观点。报告所采用的数据均来自公开资料，分析逻辑基于本人的职业理解，通过合理判断的得出结论，力求客观、公正，结论，不受任何第三方的授意影响。本人不曾因也将不会因本报告中的具体推荐意见或观点而直接或间接接收到任何形式的报酬。

## 免责声明

本报告的信息均来源于公开资料，我公司对这些信息的准确性和完整性不作任何保证，也不保证所包含的信息和建议不会发生任何变更。文中的观点、结论和建议仅供参考。兴证期货可发出其它与本报告所载资料不一致及有不同结论的报告。本报告及该等报告反映编写分析员的不同设想、见解及分析方法。报告所载资料、意见及推测仅反映分析员于发出此报告日期当日的独立判断。

客户不应视本报告为作出投资决策的惟一因素。本报告中所指的投资及服务可能不适合个别客户，不构成客户私人咨询建议。本公司未确保本报告充分考虑到个别客户特殊的投资目标、财务状况或需要。本公司建议客户应考虑本报告的任何意见或建议是否符合其特定状况，以及（若有必要）咨询独立投资顾问。

在任何情况下，本报告中的信息或所表述的意见并不构成对任何人的投资建议。在任何情况下，本公司不对任何人因使用本报告中的任何内容所引致的损失负任何责任。

本报告的观点可能与资管团队的观点不同或对立，对于基于本报告全面或部分做出的交易、结果，不论盈利或亏损，兴证期货研究发展部不承担责任。

本报告版权仅为兴证期货有限公司所有，未经书面许可，任何机构和个人不得以任何形式翻版、复制和发布。如引用、刊发，需注明出处兴证期货研究发展部，且不得对本报告进行