

兴证期货 · 研发中心

2023年6月26日 星期一

金融研究团队

林玲

从业资格编号: F3067533

投资咨询编号: Z0014903

杨娜

从业资格编号: F03091213

投资咨询编号: Z0016895

周立朝

从业资格编号: F03088989

投资咨询编号: Z0018135

联系人: 杨娜:

电话: 021-20370947

邮箱:

yangna@xzfutures.com

内容提要

· 观点总结

沪深300当月合约IF2307报收3833.8点, 下跌1.58%, 成交652.62亿元; 上证50当月合约IH2307报收2490.4点, 下跌1.14%, 成交276.07亿元; 中证500当月合约IC2307报收5979.2点, 下跌2.13%, 成交550.16亿元; 中证1000当月合约IM2307报收6525.2点, 下跌2.02%, 成交513.93亿元。申万31个行业中, 公用事业、汽车、银行业领涨; 传媒、计算机、通信行业领跌。资金方面, 上一交易日A股资金净主动买入额为卖出992.16亿元, 其中主板A股资金净主动买入额为卖出621.94亿元。

宏观经济方面, 国内经济短期生产承压, 消费好转, 长期向好。结构方面, 地产投资回落, 工业生产符合预期, 消费回暖, 人民币汇率继续承压, 人民币兑美元跌破7.22。政策方面, 央行既加量又降息, 央行开展2370亿元中期借贷便利(MLF)操作, 利率下降10个基点。耶伦表示, 美国衰退风险减弱, 消费者支出放缓。鲍威尔认为今年加息两次比较合适。瓦格纳兵变或对周一市场产生影响。伴随经济修复不确定增强, 政策发力或加强, 资金流入预冷或迎来改善, 周一A股或承压, 中期纬度维持震荡。仅供参考。

IF当月合约基差为30.23, IH当月合约基差为28.68, IC当月合约基差为11.65, IM当月合约基差为23.21。

一、宏观资讯

1.6月21日，国资委党委召开扩大会议，会议强调，要加快发展战略性新兴产业和未来产业，打造一批世界级战略性新兴产业集群。

2.李强访问德国法国并出席新全球融资契约峰会。

3.债券注册制改革全面落地，证监会：强化债券全链条监管和风险防范。

4.央行6月25日进行1960亿元7天期逆回购操作，中标利率为1.90%，与此前持平。因当日有440亿元逆回购到期，实现净投放1520亿元。

5.证监会发布《关于深化债券注册制改革的指导意见》以及《关于注册制下提高中介机构债券业务执业质量的指导意见》，这意味着债券注册制改革全面落地。

6.外交部就瓦格纳集团事件答记者问时表示，这是俄罗斯的内政，中方支持俄罗斯维护国家稳定，实现发展繁荣。

一、股指期货数据追踪

图表1.股市指数追踪

指数简称	收盘价	日最高价	日最低价	日成交量 (亿)	日成交额 (亿)	日涨跌	日涨跌幅	日振幅
沪深300	3864.03	3920.13	3864.03	118.35	2436.31	↓-60.21	↓-1.53	1.43
上证50	2519.08	2548.93	2519.08	32.39	512.35	↓-28.18	↓-1.11	1.17
中证500	5990.85	6104.25	5990.79	106.45	1542.01	↓-135.27	↓-2.21	1.85
中证1000	6548.41	6681.57	6548.41	153.98	2262.97	↓-145.51	↓-2.17	1.99
上证综指	3197.90	3236.36	3197.90	294.38	4062.35	↓-42.46	↓-1.31	1.19
深证成指	11058.63	11278.97	11058.63	415.43	6155.71	↓-246.72	↓-2.18	1.95
中小板指	7275.93	7452.01	7275.93	445.98	670.10	↓-179.06	↓-2.40	2.36
创业板指	2211.84	2266.76	2211.84	387.09	2899.77	↓-59.58	↓-2.62	2.42
恒生指数	19218.35	19377.69	19174.16	438.32	2584.13	↓-388.73	↓-1.98	1.04
台湾50	12982.59	13033.19	12921.55	405.88	2184.01	↓-16.53	↓-0.13	0.86

数据来源: wind, 兴证期货研发部

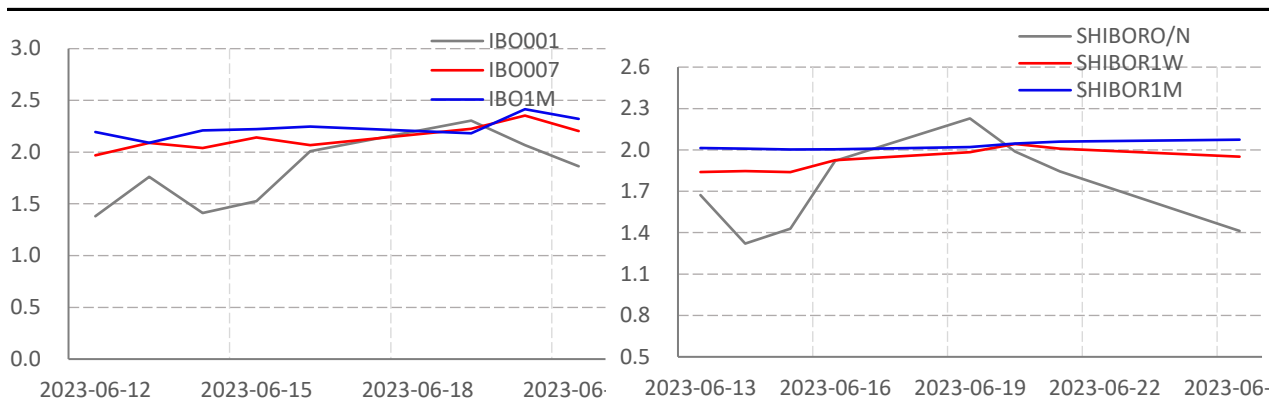
图表2.股指期货盘面数据追踪

证券简称	收盘价	日持仓变化	日成交量	日成交额 (亿)	日涨跌	日涨跌幅	日振幅	基差
沪深300	3864.03							
IF2307	3833.80	186	56262	652.62	-61.40	↓-1.58	1.46	30.23
IF2308	3839.00	686	1674	19.43	-61.80	↓-1.58	1.48	25.03
IF2309	3840.60	-995	20951	243.25	-62.00	↓-1.59	1.48	23.43
IF2312	3841.00	1040	5618	65.24	-66.00	↓-1.69	1.56	23.03
上证50	2519.08							
IH2307	2490.40	713	36682	276.07	-28.80	↓-1.14	1.26	28.68
IH2308	2495.80	1944	3085	23.23	-29.40	↓-1.16	1.32	23.28
IH2309	2499.00	682	15594	117.81	-32.40	↓-1.28	1.35	20.08
IH2312	2514.00	137	3708	28.16	-32.80	↓-1.29	1.35	5.08
中证500	5990.85							
IC2307	5979.20	8062	45594	31.45	-130.40	↓-2.13	1.93	11.65
IC2308	5971.00	1413	2611	209.69	-125.40	↓-2.06	1.75	19.85
IC2309	5963.80	2517	17436	108.06	-122.60	↓-2.01	1.88	27.05
IC2312	5912.40	3150	9056	513.93	-124.60	↓-2.06	1.78	78.45
中证1000	6548.41							
IM2307	6525.20	39072	39072	513.93	-134.80	↓-2.02	1.81	23.21
IM2308	6510.60	1395	1395	18.30	-130.40	↓-1.96	1.70	37.81
IM2309	6489.00	14258	14258	186.41	-126.40	↓-1.91	1.69	59.41
IM2312	6440.00	7058	7058	91.42	-117.60	↓-1.79	1.69	108.41

数据来源: wind, 兴证期货研发部

一、股市基本情况

图表3.流动性监测—银行间同业拆借&SHIBOR



数据来源: wind, 兴证期货研发部

图表4.沪深300风险溢价



数据来源: wind, 兴证期货研发部

图表5.上证50风险溢价



数据来源: wind, 兴证期货研发部

图表6.中证500风险溢价



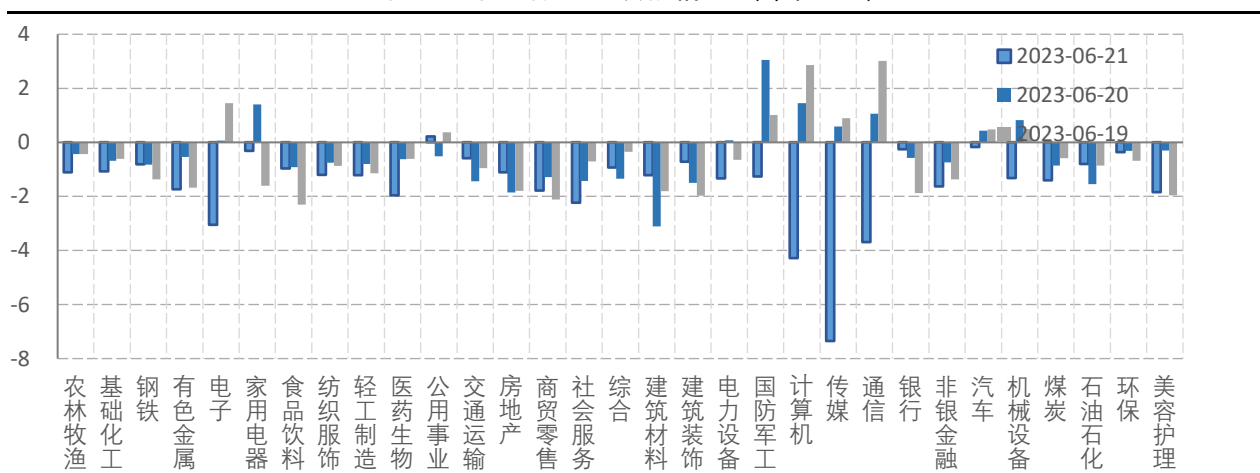
数据来源: wind, 兴证期货研发部

图表7.中证1000风险溢价



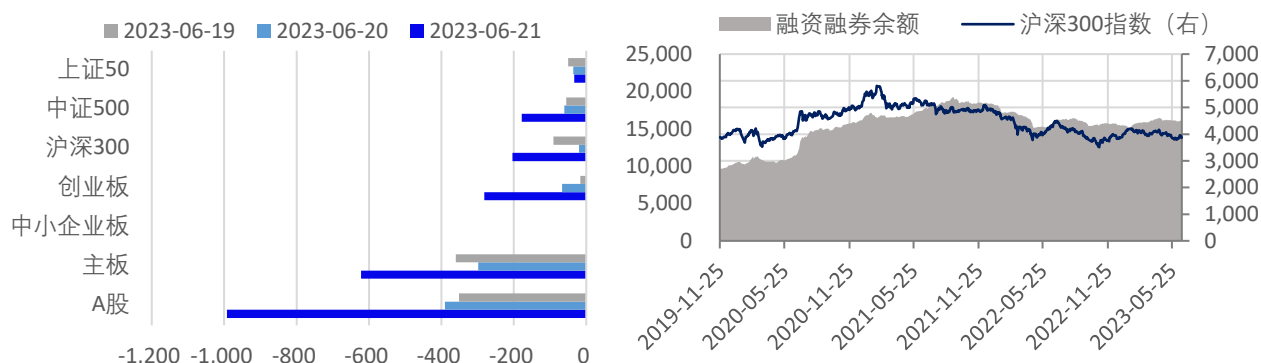
数据来源: wind, 兴证期货研发部

图表8.申万行业涨跌幅情况 (单位: %)



数据来源: wind, 兴证期货研发部

图表9.流动性监测—银行间同业拆借&SHIBOR



数据来源: wind, 兴证期货研发部

图表10.IF当月合约会员持仓情况 (单位: 手)

名次	期货公司 会员简称	持买单量	较上交易 日变化	名次	期货公司 会员简称	持卖单量	较上交易 日变化
1	国泰君安	9864	591	1	中信期货	14902	1124
2	中信期货	7833	729	2	国泰君安	10757	-849
3	华泰期货	4179	321	3	广发期货	6141	64
4	海通期货	3926	510	4	中银期货	5982	132
5	上海东证	3540	16	5	海通期货	4429	109
6	浙商期货	2811	49	6	上海东证	4286	-136
7	银河期货	2699	100	7	国投安信	3777	-134
8	永安期货	2629	-394	8	中金期货	2802	150
9	广发期货	2523	106	9	瑞银期货	2461	-127
10	申银万国	2433	176	10	申银万国	2213	104

数据来源: wind, 兴证期货研发部

图表11.IH当月合约会员持仓情况 (单位: 手)

名次	期货公司 会员简称	持买单量	较上交易 日变化	名次	期货公司 会员简称	持卖单量	较上交易 日变化
1	国泰君安	7864	1311	1	中信期货	10122	-311
2	中信期货	6279	397	2	国泰君安	9664	-101
3	海通期货	3188	-881	3	海通期货	6403	-176
4	上海东证	2836	213	4	中银期货	4946	403
5	银河期货	2761	116	5	广发期货	4673	-200
6	国投安信	2265	182	6	上海东证	3679	-267
7	华泰期货	1868	1	7	国投安信	1991	42
8	永安期货	1820	-136	8	银河期货	1949	289
9	申银万国	1679	24	9	永安期货	1000	30
10	国信期货	1632	-19	10	国信期货	967	-365

数据来源: wind, 兴证期货研发部

图表12.IC当月合约会员持仓情况 (单位: 手)

名次	期货公司 会员简称	持买单量	较上交易 日变化	名次	期货公司 会员简称	持卖单量	较上交易 日变化
1	中信期货	19118	1821	1	中信期货	16295	634
2	国泰君安	9959	1085	2	国泰君安	9951	1289
3	海通期货	4397	1568	3	海通期货	8898	1203
4	国投安信	4135	336	4	中金期货	5205	591
5	上海东证	4132	655	5	上海东证	4808	-1
6	永安期货	4032	200	6	中银期货	4140	26
7	华泰期货	3755	387	7	华泰期货	4063	412
8	兴证期货	2754	259	8	国投安信	3305	43
9	国信期货	2463	130	9	申银万国	2437	454
10	方正中期	2320	-5	10	银河期货	2107	242

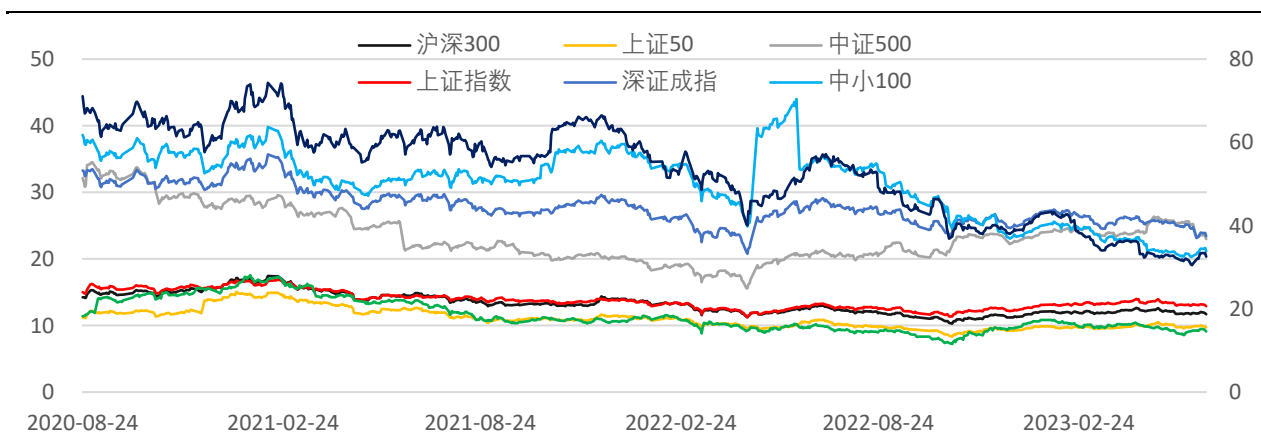
数据来源: wind, 兴证期货研发部

图表13.IM当月合约会员持仓情况 (单位: 手)

名次	期货公司 会员简称	持买单量	较上交易 日变化	名次	期货公司 会员简称	持卖单量	较上交易 日变化
1	中信期货	6145	483	1	国泰君安	9329	1147
2	国泰君安	6057	828	2	中信期货	8821	1815
3	海通期货	5691	1358	3	华泰期货	4411	260
4	国投安信	3140	246	4	上海东证	3968	395
5	上海东证	2727	1146	5	海通期货	2875	327
6	永安期货	2424	675	6	国投安信	1711	130
7	华泰期货	2393	332	7	银河期货	1679	342
8	兴证期货	1874	-18	8	申银万国	1659	340
9	国信期货	1830	389	9	中银期货	1437	-167
10	方正中期	1808	272	10	兴证期货	1431	97

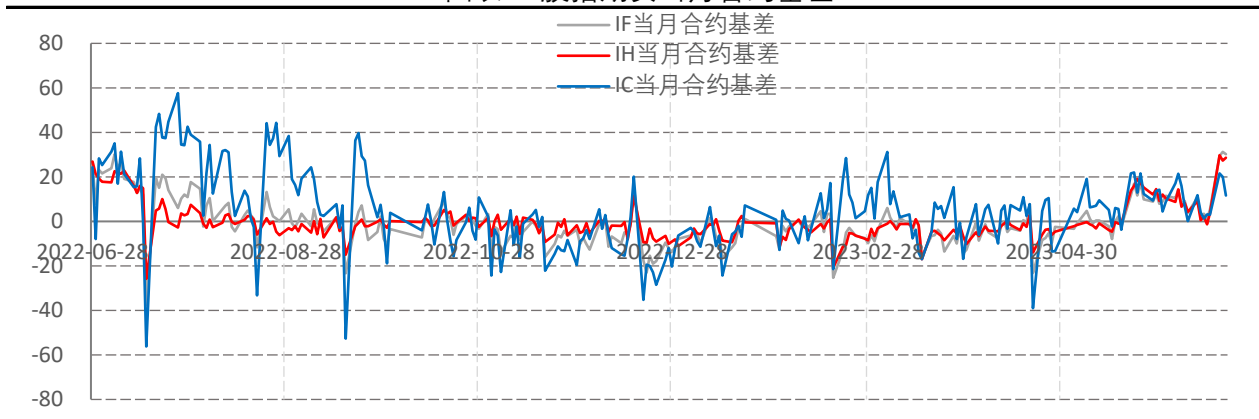
数据来源: wind, 兴证期货研发部

图表14指数估值情况



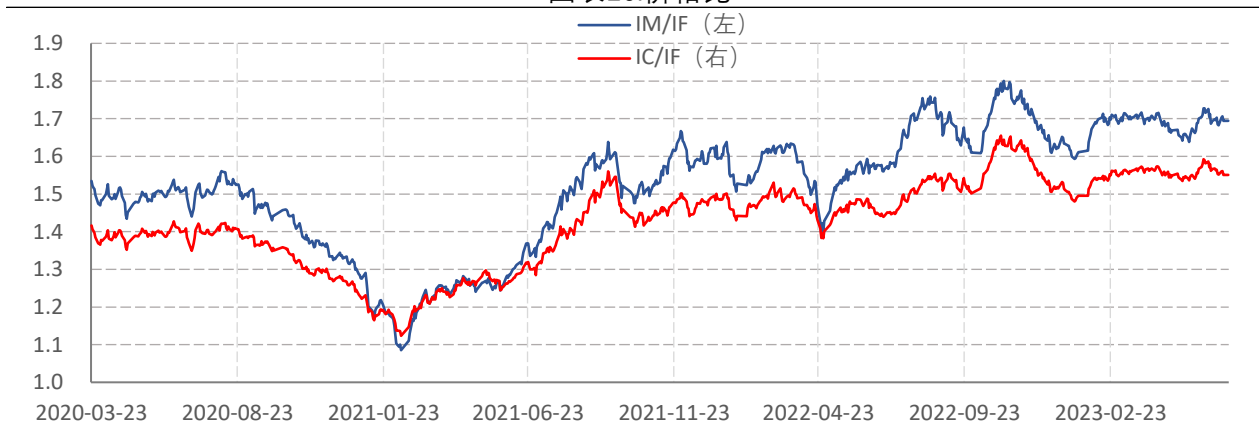
数据来源: wind, 兴证期货研发部

图表15.股指期货当月合约基差



数据来源: wind, 兴证期货研发部

图表16.价格比



数据来源: wind, 兴证期货研发部

分析师承诺

本人以勤勉的职业态度，独立、客观地出具本报告。本报告清晰准确地反映了本人的研究观点。报告所采用的数据均来自公开资料，分析逻辑基于本人的职业理解，通过合理判断的得出结论，力求客观、公正，结论，不受任何第三方的授意影响。本人不曾因也将不会因本报告中的具体推荐意见或观点而直接或间接接收到任何形式的报酬。

免责声明

本报告的信息均来源于公开资料，我公司对这些信息的准确性和完整性不作任何保证，也不保证所包含的信息和建议不会发生任何变更。文中的观点、结论和建议仅供参考。兴证期货可发出其它与本报告所载资料不一致及有不同结论的报告。本报告及该等报告反映编写分析员的不同设想、见解及分析方法。报告所载资料、意见及推测仅反映分析员于发出此报告日期当日的独立判断。

客户不应视本报告为作出投资决策的惟一因素。本报告中所指的投资及服务可能不适合个别客户，不构成客户私人咨询建议。本公司未确保本报告充分考虑到个别客户特殊的投资目标、财务状况或需要。本公司建议客户应考虑本报告的任何意见或建议是否符合其特定状况，以及（若有必要）咨询独立投资顾问。

在任何情况下，本报告中的信息或所表述的意见并不构成对任何人的投资建议。在任何情况下，本公司不对任何人因使用本报告中的任何内容所引致的损失负任何责任。

本报告的观点可能与资管团队的观点不同或对立，对于基于本报告全面或部分做出的交易、结果，不论盈利或亏损，兴证期货研究发展部不承担责任。

本报告版权仅为兴证期货有限公司所有，未经书面许可，任何机构和个人不得以任何形式翻版、复制和发布。如引用、刊发，需注明出处兴证期货研究发展部，且不得对本报告进行