

兴证期货 · 研发中心

2023年6月5日 星期一

金融研究团队

林玲

从业资格编号: F3067533

投资咨询编号: Z0014903

杨娜

从业资格编号: F03091213

投资咨询编号: Z0016895

周立朝

从业资格编号: F03088989

投资咨询编号: Z0018135

联系人: 杨娜:

电话: 021-20370947

邮箱:

yangna@xzfutures.com

内容提要

· 观点总结

沪深300当月合约IF2306报收3850.4点, 上涨1.32%, 成交734亿元; 上证50当月合约IH2306报收2533.2点, 上涨1.75%, 成交344.68亿元; 中证500当月合约IC2306报收6096.4点, 上涨0.81%, 成交496.98亿元; 中证1000当月合约IM2306报收6612.4点, 上涨0.7%, 成交416.36亿元。申万31个行业中, 家用电器、建筑材料、房地产行业领涨; 国防军工、社会服务、传媒行业领跌。资金方面, 上一交易日A股资金净主动买入额为买入47.08亿元, 其中主板A股资金净主动买入额为买入115.03亿元。

宏观经济方面, 宏观经济增速放缓, 5月制造业与非制造业PMI较4月回落, 处于荣枯线下方, 地产投资当月同比降幅在去年低基数效应下明显放大, 股权溢价水平看, 近期股债市场”跷跷板”效应明显。基金发行预冷, 今年4月和5月, 新基金发行份额分别为856.84亿份和629.51亿份, 连续两个月回落至1000亿份以下, 其中股票型基金的平均发行份额分别为3.04亿份和4.59亿份, 处于近年来的低点。伴随经济修复不确定增强, 政策发力或加强, 资金流入预冷或迎来改善, 预期短期A股维持震荡。

IF当月合约基差为11.43, IH当月合约基差为10.38, IC当月合约基差为8.82, IM当月合约基差为13.88。

一、宏观资讯

1. 国务院总理李强6月2日主持召开国务院常务会议，研究促进新能源汽车产业高质量发展的政策措施。会议指出，要延续和优化新能源汽车车辆购置税减免政策，构建高质量充电基础设施体系，进一步稳定市场预期、优化消费环境，更大释放新能源汽车消费潜力。

2.5月制造业PMI将至48.8。

2.上交所决定将于今日上市交易科创50ETF期权。此次上市的两只科创50ETF期权合约品种，分别是华夏科创50ETF期权合约和易方达科创50ETF期权合约。

3.美国总统拜登当地时间6月3日签署一项关于联邦政府债务上限和预算的法案，使其正式生效，暂时避免了美国政府陷入债务违约。该法案暂缓债务上限生效至2025年年初，并对2024财年和2025财年的开支进行限制。

4.美国5月非农就业人数增加33.9万人，创2023年1月以来最大增幅，预估为19.5万人，前值25.3万人修正为29.4万人。美国5月失业率为3.7%，为2022年10月以来新高，预估为3.5%，前值为3.4%

一、股指期货数据追踪

图表1.股市指数追踪

| 指数简称 | 收盘价 | 日最高价 | 日最低价 | 日成交量 (亿) | 日成交额 (亿) | 日涨跌 | 日涨跌幅 | 日振幅 |
|--------|----------|----------|----------|-------------|-------------|---------|-------|------|
| 沪深300 | 3861.83 | 3865.28 | 3821.62 | 125.02 | 2326.97 | ↑54.97 | ↑1.44 | 1.15 |
| 上证50 | 2543.58 | 2547.09 | 2511.33 | 30.42 | 544.66 | ↑43.24 | ↑1.73 | 1.43 |
| 中证500 | 6105.22 | 6115.07 | 6061.91 | 122.31 | 1420.74 | ↑53.76 | ↑0.89 | 0.88 |
| 中证1000 | 6626.28 | 6640.53 | 6585.73 | 149.26 | 1983.01 | ↑51.52 | ↑0.78 | 0.83 |
| 上证综指 | 3230.07 | 3233.99 | 3211.74 | 294.67 | 3775.08 | ↑25.43 | ↑0.79 | 0.69 |
| 深证成指 | 10998.07 | 11012.55 | 10875.31 | 406.45 | 5631.21 | ↑162.18 | ↑1.50 | 1.27 |
| 中小板指 | 7187.84 | 7196.49 | 7093.64 | 386.89 | 683.43 | ↑111.98 | ↑1.58 | 1.45 |
| 创业板指 | 2233.27 | 2240.57 | 2211.98 | 430.98 | 2656.91 | ↑26.85 | ↑1.22 | 1.30 |
| 恒生指数 | 18949.94 | 19024.91 | 18548.30 | 415.27 | 1743.98 | ↑733.03 | ↑4.02 | 2.62 |
| 台湾50 | 12636.08 | 12670.14 | 12471.08 | 346.66 | 2058.69 | ↑168.31 | ↑1.35 | 1.60 |

数据来源: wind, 兴证期货研发部

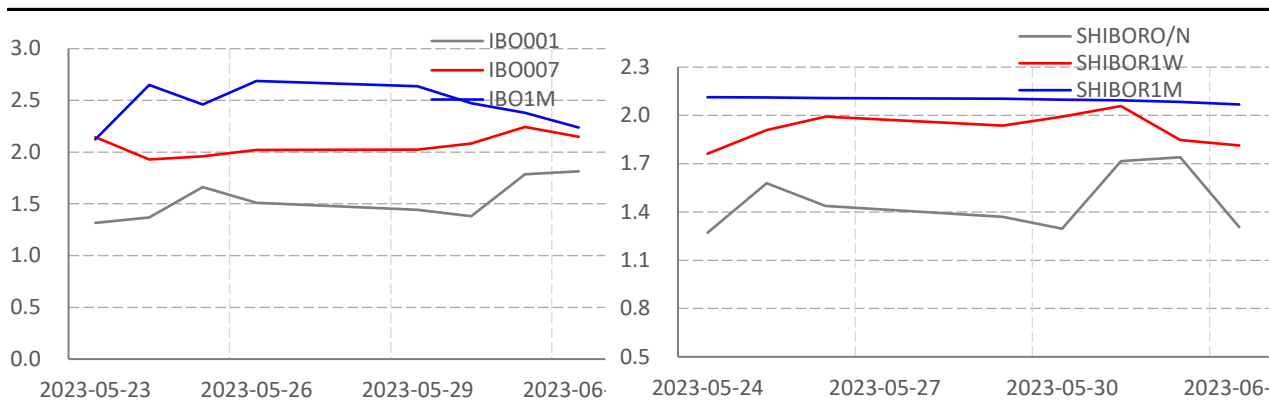
图表2.股指期货盘面数据追踪

| 证券简称 | 收盘价 | 日持仓变化 | 日成交量 | 日成交额 (亿) | 日涨跌 | 日涨跌幅 | 日振幅 | 基差 |
|---------------|---------|--------|-------|-------------|-------|-------|------|--------|
| 沪深300 | 3861.83 | | | | | | | |
| IF2306 | 3850.40 | -10035 | 63645 | 734.00 | 50.00 | ↑1.32 | 1.16 | 11.43 |
| IF2307 | 3824.80 | 1196 | 6346 | 72.69 | 48.20 | ↑1.28 | 1.13 | 37.03 |
| IF2309 | 3830.40 | -1501 | 15676 | 179.77 | 47.80 | ↑1.26 | 1.13 | 31.43 |
| IF2312 | 3837.80 | 768 | 3519 | 40.43 | 49.60 | ↑1.31 | 1.05 | 24.03 |
| 上证50 | 2543.58 | | | | | | | |
| IH2306 | 2533.20 | -6642 | 45512 | 344.68 | 43.60 | ↑1.75 | 1.47 | 10.38 |
| IH2307 | 2499.20 | 1670 | 7683 | 57.44 | 41.20 | ↑1.68 | 1.57 | 44.38 |
| IH2309 | 2509.00 | -132 | 13598 | 101.99 | 43.00 | ↑1.74 | 1.59 | 34.58 |
| IH2312 | 2526.40 | 1370 | 4249 | 32.12 | 48.00 | ↑1.94 | 1.60 | 17.18 |
| 中证500 | 6105.22 | | | | | | | |
| IC2306 | 6096.40 | -7311 | 40771 | 46.81 | 49.20 | ↑0.81 | 0.80 | 8.82 |
| IC2307 | 6078.40 | 795 | 3851 | 115.77 | 51.20 | ↑0.85 | 0.90 | 26.82 |
| IC2309 | 6053.60 | -860 | 9564 | 73.97 | 49.80 | ↑0.83 | 0.77 | 51.62 |
| IC2312 | 6007.00 | 1270 | 6159 | 416.36 | 51.40 | ↑0.86 | 0.76 | 98.22 |
| 中证1000 | 6626.28 | | | | | | | |
| IM2306 | 6612.40 | 31483 | 31483 | 416.36 | 45.80 | ↑0.70 | 0.83 | 13.88 |
| IM2307 | 6594.60 | 2530 | 2530 | 33.35 | 44.20 | ↑0.67 | 0.83 | 31.68 |
| IM2309 | 6558.40 | 8826 | 8826 | 115.84 | 42.20 | ↑0.65 | 0.79 | 67.88 |
| IM2312 | 6520.00 | 3455 | 3455 | 45.07 | 46.80 | ↑0.72 | 0.78 | 106.28 |

数据来源: wind, 兴证期货研发部

一、股市基本情况

图表3.流动性监测—银行间同业拆借&SHIBOR



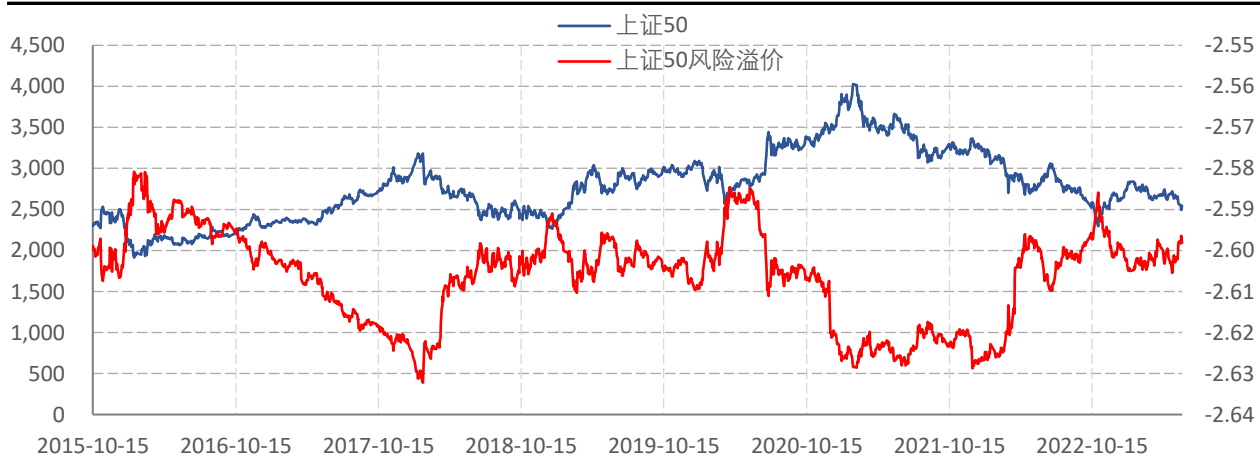
数据来源: wind, 兴证期货研发部

图表4.沪深300风险溢价



数据来源: wind, 兴证期货研发部

图表5.上证50风险溢价



数据来源: wind, 兴证期货研发部

图表6.中证500风险溢价



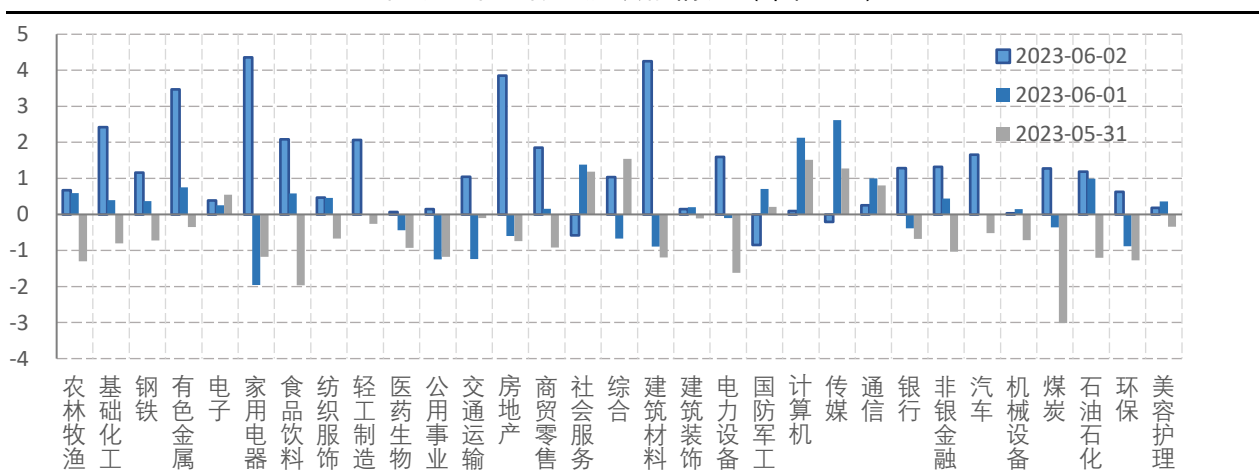
数据来源: wind, 兴证期货研发部

图表7.中证1000风险溢价



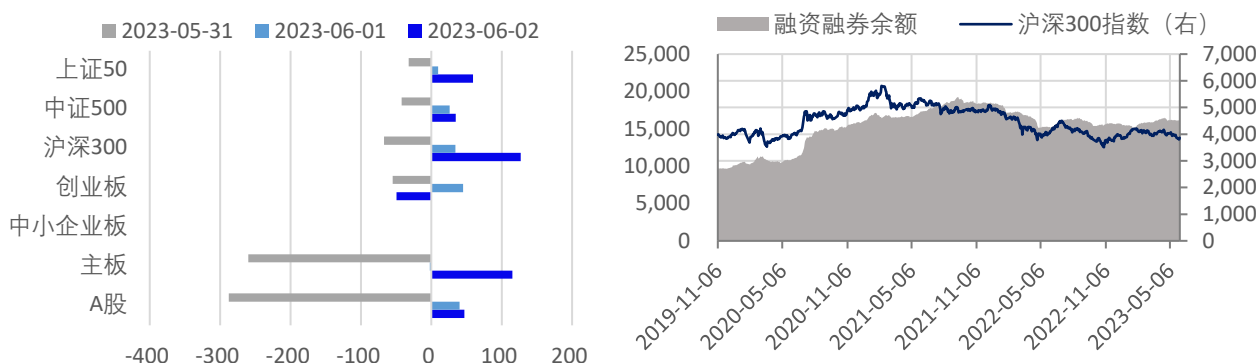
数据来源: wind, 兴证期货研发部

图表8.申万行业涨跌幅情况 (单位: %)



数据来源: wind, 兴证期货研发部

图表9.流动性监测—银行间同业拆借&SHIBOR



数据来源: wind, 兴证期货研发部

图表10.IF当月合约会员持仓情况 (单位: 手)

| 名次 | 期货公司 会员简称 | 持买单量 | 较上交易 日变化 | 名次 | 期货公司 会员简称 | 持卖单量 | 较上交易 日变化 |
|----|--------------|-------|-------------|----|--------------|-------|-------------|
| 1 | 国泰君安 | 13071 | -2396 | 1 | 中信期货 | 17600 | -2495 |
| 2 | 中信期货 | 9820 | -2451 | 2 | 国泰君安 | 10321 | -2559 |
| 3 | 华泰期货 | 5363 | -280 | 3 | 上海东证 | 6899 | -486 |
| 4 | 海通期货 | 4164 | -572 | 4 | 华泰期货 | 5078 | -194 |
| 5 | 上海东证 | 4038 | -30 | 5 | 中银期货 | 4601 | 6 |
| 6 | 银河期货 | 3386 | -170 | 6 | 国投安信 | 4099 | -20 |
| 7 | 广发期货 | 3232 | -838 | 7 | 中金期货 | 3158 | -117 |
| 8 | 南华期货 | 3082 | -142 | 8 | 广发期货 | 2908 | 393 |
| 9 | 浙商期货 | 2956 | -42 | 9 | 银河期货 | 2900 | -223 |
| 10 | 申银万国 | 2694 | -315 | 10 | 永安期货 | 2816 | -344 |

数据来源: wind, 兴证期货研发部

图表11.IH当月合约会员持仓情况 (单位: 手)

| 名次 | 期货公司 会员简称 | 持买单量 | 较上交易 日变化 | 名次 | 期货公司 会员简称 | 持卖单量 | 较上交易 日变化 |
|----|--------------|------|-------------|----|--------------|------|-------------|
| 1 | 国泰君安 | 8239 | -695 | 1 | 中信期货 | 9967 | -144 |
| 2 | 中信期货 | 6738 | -625 | 2 | 国泰君安 | 9210 | -185 |
| 3 | 上海东证 | 3377 | -664 | 3 | 广发期货 | 6485 | -286 |
| 4 | 平安期货 | 3092 | -54 | 4 | 上海东证 | 4911 | -198 |
| 5 | 海通期货 | 3023 | -1301 | 5 | 海通期货 | 4492 | -986 |
| 6 | 银河期货 | 2562 | -147 | 6 | 中银期货 | 2485 | 747 |
| 7 | 广发期货 | 2549 | 5 | 7 | 国投安信 | 2287 | -300 |
| 8 | 永安期货 | 2493 | -27 | 8 | 银河期货 | 2104 | -640 |
| 9 | 华泰期货 | 2028 | -276 | 9 | 中金期货 | 1893 | -53 |
| 10 | 申银万国 | 1734 | -219 | 10 | 国信期货 | 1763 | 64 |

数据来源: wind, 兴证期货研发部

图表12.IC当月合约会员持仓情况 (单位: 手)

| 名次 | 期货公司 会员简称 | 持买单量 | 较上交易 日变化 | 名次 | 期货公司 会员简称 | 持卖单量 | 较上交易 日变化 |
|----|--------------|-------|-------------|----|--------------|-------|-------------|
| 1 | 中信期货 | 18384 | -338 | 1 | 国泰君安 | 17349 | -1048 |
| 2 | 国泰君安 | 12868 | -1104 | 2 | 中信期货 | 15177 | -616 |
| 3 | 中信建投 | 7392 | -541 | 3 | 海通期货 | 10616 | -991 |
| 4 | 国投安信 | 7392 | -1016 | 4 | 华泰期货 | 8725 | -225 |
| 5 | 上海东证 | 6752 | -622 | 5 | 国投安信 | 6715 | -151 |
| 6 | 平安期货 | 5569 | -186 | 6 | 上海东证 | 5822 | -117 |
| 7 | 申银万国 | 4717 | -394 | 7 | 中银期货 | 4997 | 175 |
| 8 | 广发期货 | 4050 | -27 | 8 | 银河期货 | 4015 | -170 |
| 9 | 华泰期货 | 3888 | -173 | 9 | 申银万国 | 3676 | -88 |
| 10 | 永安期货 | 3539 | -159 | 10 | 永安期货 | 3471 | -373 |

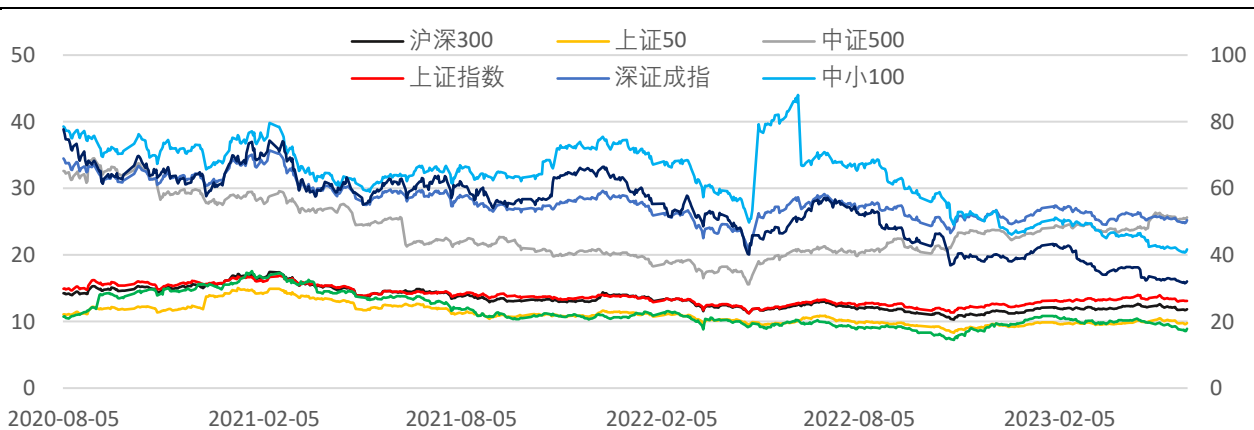
数据来源: wind, 兴证期货研发部

图表13.IM当月合约会员持仓情况 (单位: 手)

| 名次 | 期货公司 会员简称 | 持买单量 | 较上交易 日变化 | 名次 | 期货公司 会员简称 | 持卖单量 | 较上交易 日变化 |
|----|--------------|-------|-------------|----|--------------|-------|-------------|
| 1 | 中信期货 | 12899 | -633 | 1 | 国泰君安 | 15647 | -867 |
| 2 | 国泰君安 | 8289 | -495 | 2 | 中信期货 | 10111 | -134 |
| 3 | 中信建投 | 4142 | -40 | 3 | 华泰期货 | 6070 | -79 |
| 4 | 国投安信 | 3869 | -312 | 4 | 上海东证 | 4699 | -363 |
| 5 | 上海东证 | 3819 | -453 | 5 | 申银万国 | 3821 | 252 |
| 6 | 平安期货 | 3404 | 66 | 6 | 中金期货 | 3657 | 0 |
| 7 | 申银万国 | 3142 | -383 | 7 | 中银期货 | 2984 | 63 |
| 8 | 广发期货 | 2782 | 27 | 8 | 海通期货 | 2886 | -562 |
| 9 | 华泰期货 | 2641 | 71 | 9 | 银河期货 | 2626 | -383 |
| 10 | 永安期货 | 2572 | -706 | 10 | 国投安信 | 2413 | -195 |

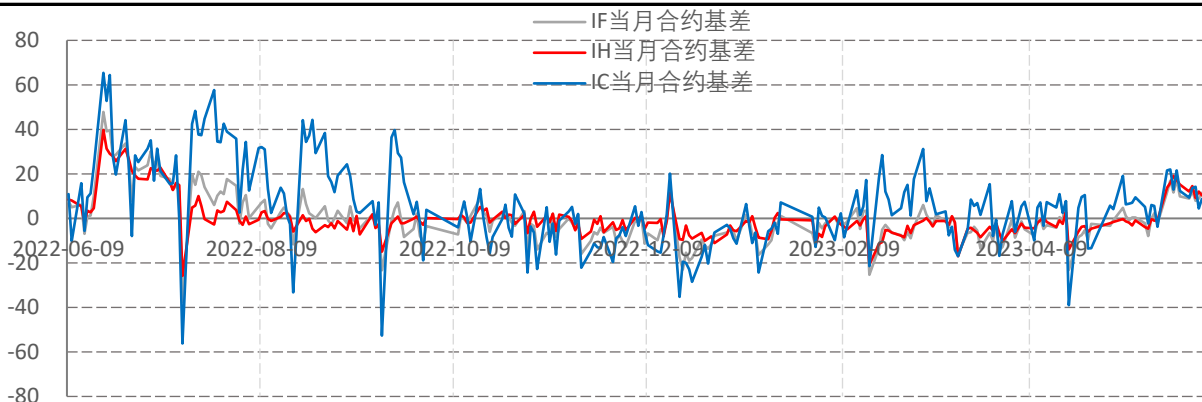
数据来源: wind, 兴证期货研发部

图表14指数估值情况



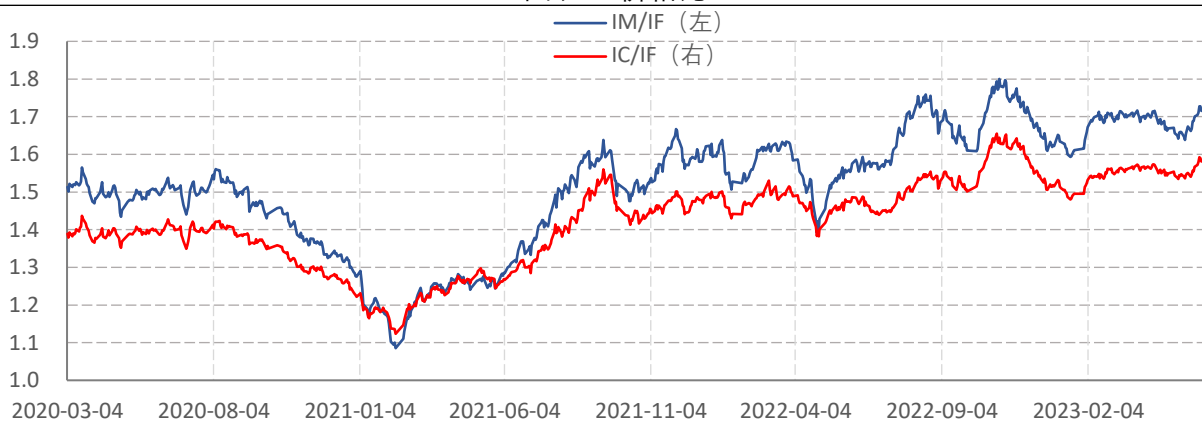
数据来源: wind, 兴证期货研发部

图表15.股指期货当月合约基差



数据来源: wind, 兴证期货研发部

图表16.价格比



数据来源: wind, 兴证期货研发部

分析师承诺

本人以勤勉的职业态度，独立、客观地出具本报告。本报告清晰准确地反映了本人的研究观点。报告所采用的数据均来自公开资料，分析逻辑基于本人的职业理解，通过合理判断的得出结论，力求客观、公正，结论，不受任何第三方的授意影响。本人不曾因也将不会因本报告中的具体推荐意见或观点而直接或间接接收到任何形式的报酬。

免责声明

本报告的信息均来源于公开资料，我公司对这些信息的准确性和完整性不作任何保证，也不保证所包含的信息和建议不会发生任何变更。文中的观点、结论和建议仅供参考。兴证期货可发出其它与本报告所载资料不一致及有不同结论的报告。本报告及该等报告反映编写分析员的不同设想、见解及分析方法。报告所载资料、意见及推测仅反映分析员于发出此报告日期当日的独立判断。

客户不应视本报告为作出投资决策的惟一因素。本报告中所指的投资及服务可能不适合个别客户，不构成客户私人咨询建议。本公司未确保本报告充分考虑到个别客户特殊的投资目标、财务状况或需要。本公司建议客户应考虑本报告的任何意见或建议是否符合其特定状况，以及（若有必要）咨询独立投资顾问。

在任何情况下，本报告中的信息或所表述的意见并不构成对任何人的投资建议。在任何情况下，本公司不对任何人因使用本报告中的任何内容所引致的损失负任何责任。

本报告的观点可能与资管团队的观点不同或对立，对于基于本报告全面或部分做出的交易、结果，不论盈利或亏损，兴证期货研究发展部不承担责任。

本报告版权仅为兴证期货有限公司所有，未经书面许可，任何机构和个人不得以任何形式翻版、复制和发布。如引用、刊发，需注明出处兴证期货研究发展部，且不得对本报告进行