



兴证期货 · 研发中心

2023年5月23日 星期二

金融研究团队

林玲

从业资格编号: F3067533

投资咨询编号: Z0014903

杨娜

从业资格编号: F03091213

投资咨询编号: Z0016895

周立朝

从业资格编号: F03088989

投资咨询编号: Z0018135

联系人: 杨娜:

电话: 021-20370947

邮箱:

yangna@xzfutures.com

内容提要

· 观点总结

沪深300当月合约IF2305报收3946.8点, 下跌0.1%, 成交197.23亿元; 上证50当月合约IH2305报收2634.2点, 下跌0.33%, 成交106.91亿元; 中证500当月合约IC2305报收6120.8点, 上涨0.1%, 成交176.01亿元; 中证1000当月合约IM2305报收6601.2点, 上涨0.43%, 成交159.75亿元。申万31个行业中, 电子、家用电器、医药生物行业领涨; 传媒、银行、非银金融行业领跌。资金方面, 上一交易日A股资金净主动买入额为卖出240.23亿元, 其中主板A股资金净主动买入额为卖出199.3亿元。

宏观经济方面, 经济增速阶段性放缓, 生产边际走弱, 投资走弱, 零售分化, 疫情形成的“疤痕效应”仍在缓解中。信用扩张不及预期, 通胀进入下行通道, 4月社融1.22万亿, 环比减少4.16万亿。出口改善明显, 4月出口同比增加8.5%, 但进口依然较为低迷。政策方面, 央行发布一季度货币政策报告, 提及目前我国未出现通缩, 关注物价走势边际变化。海外方面, 美国4月CPI超预期十连降, 美联储发布FOMC会议纪要, 鲍威尔暗示“暂停加息”, 表示降息尚早, 倾向于在一段时间内维持高利率, 未来政策决定需要视后续数据而定。近期预期A股荡仍将延续, 市场以结构行情为主。仅供参考。

IF当月合约基差为-2.26, IH当月合约基差为-0.81, IC当月合约基差为-3.72, IM当月合约基差为1.12。

一、宏观资讯

- 1.国务院总理李强5月19日主持召开国务院常务会议，研究落实建设全国统一部署总体工作方案和近期举措。
- 2.中共中央办公室、国务院办公厅近日印发的《关于推进基本养老服务体系建设建设的意见》提出：到2025年，我国基本养老服务体系基本健全，基本养老服务清单不断完善。
- 3.美国债务上限谈判重启，拜登称愿削减开支但敦促共和党放弃“极端”立场。
- 4.在5月22日举行的外交部例行记者会上，有记者对美国总统拜登上周日表示，他预计与中国的关系将解冻，美方也在考虑撤销对中国国防部部长的制裁提问。毛宁表示，中方敦促美方端正对华认知，停止干涉中国内政，停止损害中国的主权安全和发展利益，同中方相向而行，以实际行动推动中美关系重回正轨。
- 5.美联储布拉德表示，美联储将不得不提高政策利率，今年或许还需要再加息50个基点；预计今年还将加息两次。近几个月来，核心通胀指标并没有发生太大变化。

一、股指期货数据追踪

图表1.股市指数追踪

指数简称	收盘价	日最高价	日最低价	日成交量 (亿)	日成交额 (亿)	日涨跌	日涨跌幅	日振幅
沪深300	3969.33	3985.40	3935.80	109.12	2021.86	↑24.79	↑0.63	1.26
上证50	2658.79	2669.23	2628.76	28.10	551.99	↑25.40	↑0.96	1.54
中证500	6115.32	6136.86	6086.23	112.72	1263.63	↓-1.77	↓-0.03	0.83
中证1000	6595.98	6608.88	6556.74	131.20	1632.05	↓-6.33	↓-0.10	0.79
上证综指	3296.47	3308.53	3276.54	273.89	3424.48	↑12.93	↑0.39	0.97
深证成指	11127.04	11159.31	11037.21	345.20	4529.59	↑35.68	↑0.32	1.10
中小板指	7276.51	7288.71	7216.28	438.49	473.49	↑18.25	↑0.25	1.00
创业板指	2280.15	2291.33	2265.76	452.50	2118.12	↑1.57	↑0.07	1.12
恒生指数	19678.17	19806.44	19410.07	603.11	1965.64	↑227.60	↑1.17	2.04
台湾50	12215.59	12239.47	12177.62	464.24	2128.94	↓-23.31	↓-0.19	0.51

数据来源: wind, 兴证期货研发部

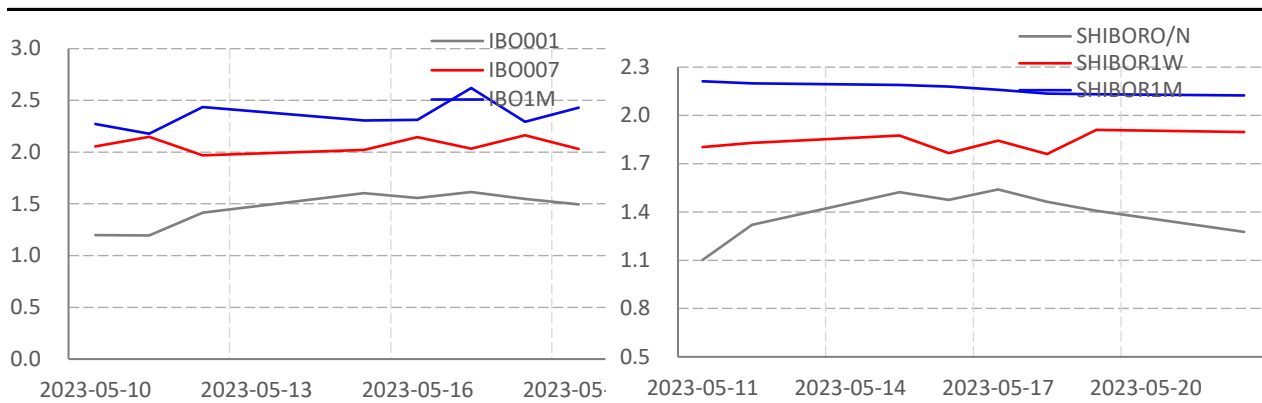
图表2.股指期货盘面数据追踪

证券简称	收盘价	日持仓变化	日成交量	日成交额 (亿)	日涨跌	日涨跌幅	日振幅	基差
沪深300	3969.33							
IF2306	3957.60	-1051	72744	863.06	17.80	↑0.45	1.46	11.73
IF2307	3930.40	4946	5022	59.19	-9.40	↓-0.24	0.00	38.93
IF2309	3928.80	368	13158	155.07	14.20	↑0.36	1.39	40.53
IF2312	3932.40	1191	2857	33.71	11.80	↑0.30	1.42	36.93
上证50	2658.79							
IH2306	2645.00	2163	49134	389.34	20.60	↑0.78	1.70	13.79
IH2307	2614.00	5793	5871	45.98	-10.40	↓-0.40	0.00	44.79
IH2309	2614.40	-725	11715	91.74	19.20	↑0.74	1.80	44.39
IH2312	2626.00	151	2606	20.49	18.60	↑0.71	1.61	32.79
中证500	6115.32							
IC2306	6093.80	-950	44608	47.51	-12.20	↓-0.20	1.05	21.52
IC2307	6076.00	3733	3911	99.02	-30.00	↓-0.49	0.00	39.32
IC2309	6051.40	271	8183	48.99	-8.20	↓-0.14	1.03	63.92
IC2312	6006.60	1474	4080	448.76	-4.20	↓-0.07	1.01	108.72
中证1000	6595.98							
IM2306	6578.20	34161	34161	448.76	-8.40	↓-0.13	1.03	17.78
IM2307	6564.40	1228	1228	16.09	-22.20	↓-0.34	0.00	31.58
IM2309	6527.00	6713	6713	87.47	-3.20	↓-0.05	0.98	68.98
IM2312	6480.00	2292	2292	29.65	-0.40	↓-0.01	0.98	115.98

数据来源: wind, 兴证期货研发部

一、股市基本情况

图表3.流动性监测—银行间同业拆借&SHIBOR



数据来源: wind, 兴证期货研发部

图表4.沪深300风险溢价



数据来源: wind, 兴证期货研发部

图表5.上证50风险溢价



数据来源: wind, 兴证期货研发部

图表6.中证500风险溢价



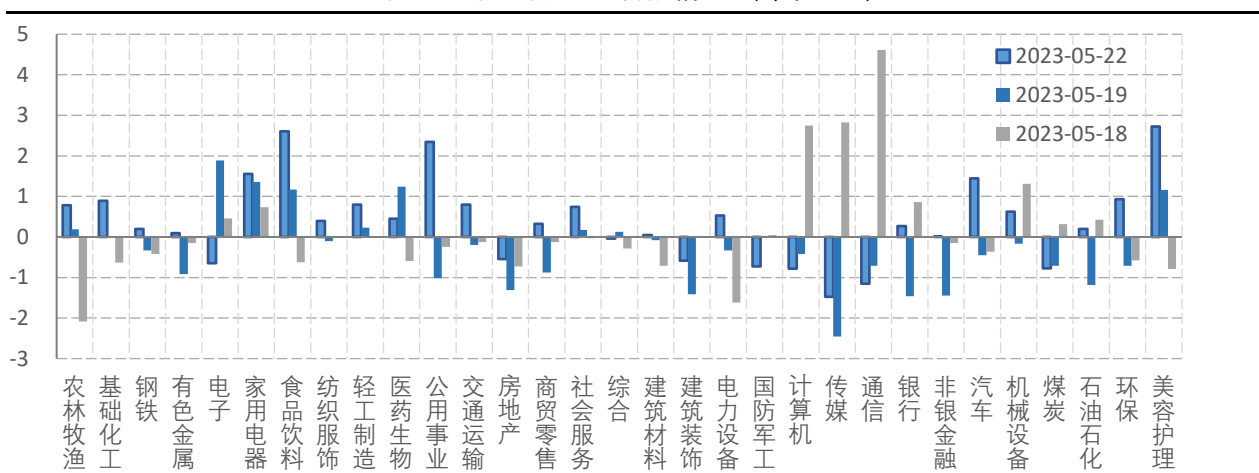
数据来源: wind, 兴证期货研发部

图表7.中证1000风险溢价



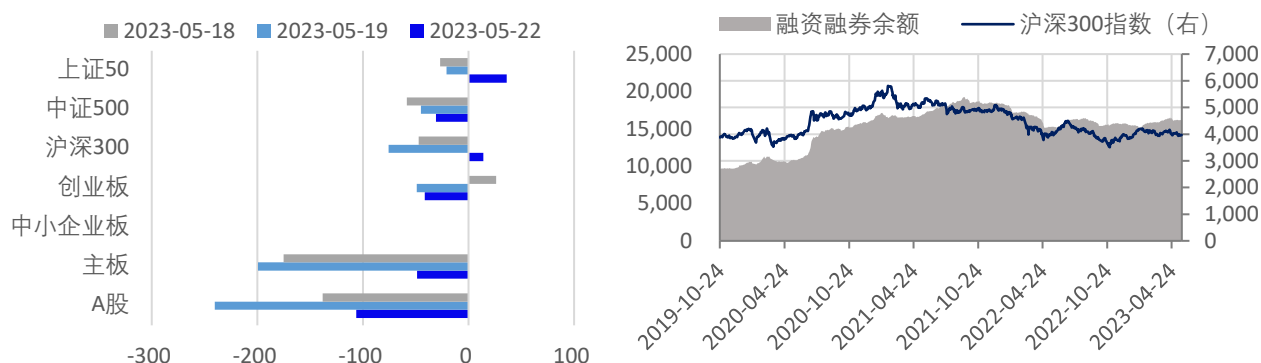
数据来源: wind, 兴证期货研发部

图表8.申万行业涨跌幅情况 (单位: %)



数据来源: wind, 兴证期货研发部

图表9.流动性监测—银行间同业拆借&SHIBOR



数据来源: wind, 兴证期货研发部

图表10.IF当月合约会员持仓情况 (单位: 手)

名次	期货公司 会员简称	持买单量	较上交易 日变化	名次	期货公司 会员简称	持卖单量	较上交易 日变化
1	国泰君安	16895	319	1	中信期货	20248	-819
2	中信期货	14557	-261	2	国泰君安	14162	189
3	华泰期货	5726	-177	3	中银期货	9677	-7
4	上海东证	4990	549	4	上海东证	9199	661
5	永安期货	4582	-264	5	华泰期货	8824	-402
6	海通期货	4430	352	6	国投安信	4982	56
7	广发期货	4321	-161	7	海通期货	4152	-300
8	银河期货	4041	-228	8	申银万国	3227	156
9	国投安信	3761	-128	9	招商期货	2976	-19
10	申银万国	3381	143	10	银河期货	2904	0

数据来源: wind, 兴证期货研发部

图表11.IH当月合约会员持仓情况 (单位: 手)

名次	期货公司 会员简称	持买单量	较上交易 日变化	名次	期货公司 会员简称	持卖单量	较上交易 日变化
1	国泰君安	11033	837	1	中信期货	13061	-239
2	中信期货	7466	447	2	国泰君安	11994	594
3	永安期货	3966	-143	3	广发期货	9970	121
4	银河期货	3630	694	4	海通期货	6859	-484
5	上海东证	3374	-236	5	上海东证	4827	316
6	平安期货	3017	-22	6	国投安信	3214	32
7	华泰期货	2886	-152	7	中金期货	2746	577
8	广发期货	2734	92	8	国信期货	2351	650
9	海通期货	2403	-212	9	中银期货	2238	127
10	申银万国	2033	76	10	银河期货	2174	511

数据来源: wind, 兴证期货研发部

图表12.IC当月合约会员持仓情况 (单位: 手)

名次	期货公司 会员简称	持买单量	较上交易 日变化	名次	期货公司 会员简称	持卖单量	较上交易 日变化
1	中信期货	21525	-291	1	国泰君安	19335	-821
2	国泰君安	15309	99	2	中信期货	17044	-173
3	国投安信	10861	-384	3	华泰期货	15079	501
4	中信建投	8811	302	4	海通期货	11693	-228
5	上海东证	7731	351	5	国投安信	7762	-37
6	申银万国	6214	-188	6	上海东证	6481	92
7	平安期货	5659	-194	7	中银期货	6362	119
8	兴证期货	5465	-61	8	永安期货	5019	-214
9	海通期货	5046	-131	9	银河期货	4687	-91
10	华泰期货	4832	187	10	招商期货	3923	-306

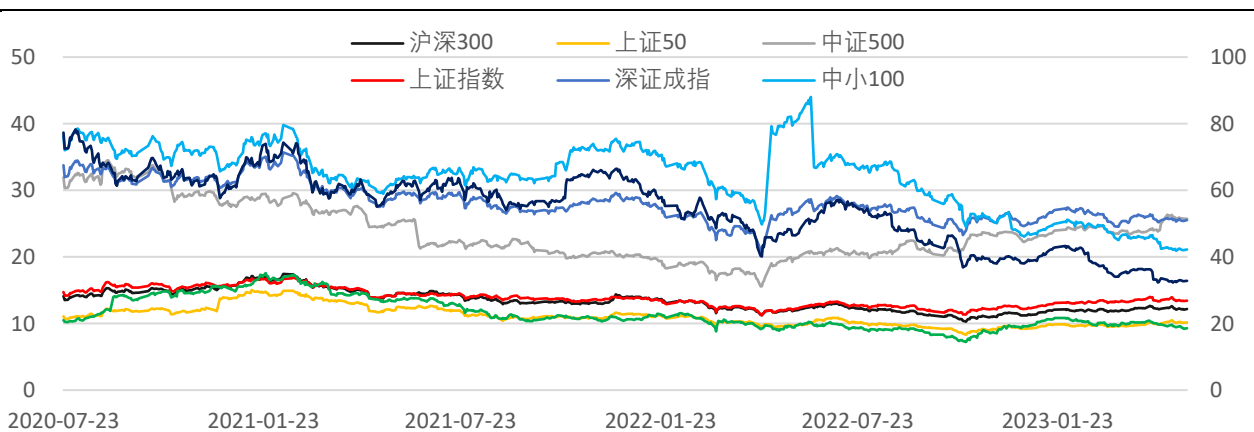
数据来源: wind, 兴证期货研发部

图表13.IM当月合约会员持仓情况 (单位: 手)

名次	期货公司 会员简称	持买单量	较上交易 日变化	名次	期货公司 会员简称	持卖单量	较上交易 日变化
1	中信期货	13781	-1026	1	国泰君安	15281	-1058
2	国泰君安	8435	-898	2	中信期货	10504	-325
3	国投安信	4900	-113	3	华泰期货	7650	-553
4	中信建投	3924	-150	4	上海东证	5271	-387
5	上海东证	3799	-134	5	中银期货	3893	104
6	申银万国	3759	-392	6	银河期货	3166	-36
7	平安期货	3740	-151	7	海通期货	2954	-228
8	兴证期货	3595	-100	8	中金期货	2875	-6
9	海通期货	2615	-83	9	国投安信	2817	-56
10	华泰期货	2212	381	10	申银万国	2547	386

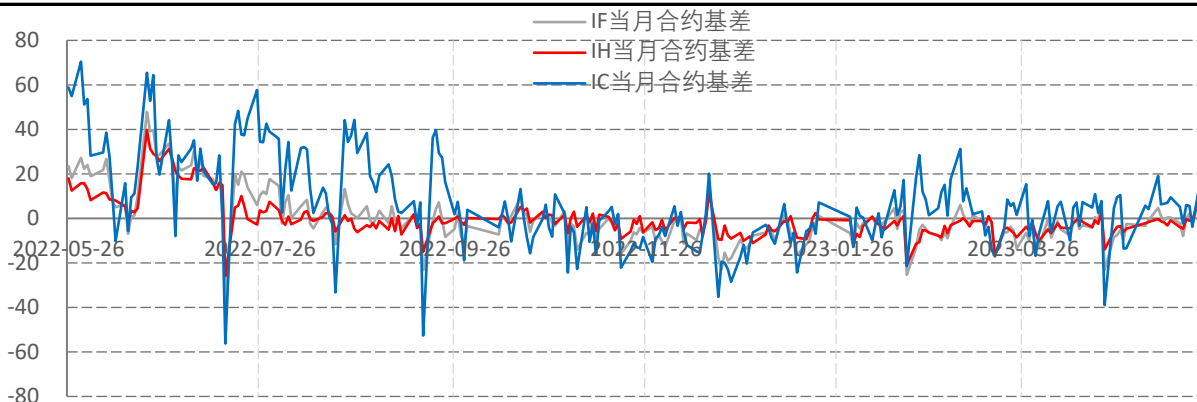
数据来源: wind, 兴证期货研发部

图表14指数估值情况



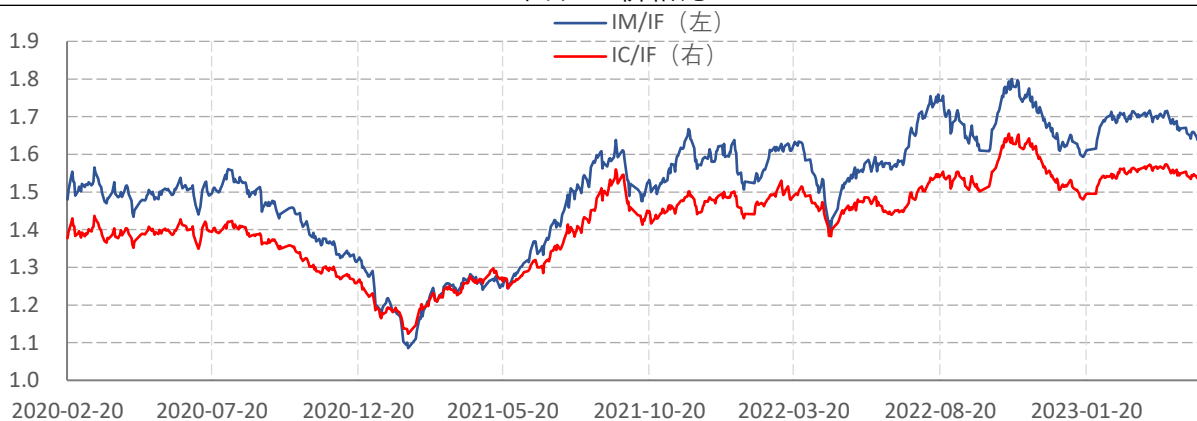
数据来源: wind, 兴证期货研发部

图表15.股指期货当月合约基差



数据来源: wind, 兴证期货研发部

图表16.价格比



数据来源: wind, 兴证期货研发部

分析师承诺

本人以勤勉的职业态度，独立、客观地出具本报告。本报告清晰准确地反映了本人的研究观点。报告所采用的数据均来自公开资料，分析逻辑基于本人的职业理解，通过合理判断的得出结论，力求客观、公正，结论，不受任何第三方的授意影响。本人不曾因也将不会因本报告中的具体推荐意见或观点而直接或间接接收到任何形式的报酬。

免责声明

本报告的信息均来源于公开资料，我公司对这些信息的准确性和完整性不作任何保证，也不保证所包含的信息和建议不会发生任何变更。文中的观点、结论和建议仅供参考。兴证期货可发出其它与本报告所载资料不一致及有不同结论的报告。本报告及该等报告反映编写分析员的不同设想、见解及分析方法。报告所载资料、意见及推测仅反映分析员于发出此报告日期当日的独立判断。

客户不应视本报告为作出投资决策的惟一因素。本报告中所指的投资及服务可能不适合个别客户，不构成客户私人咨询建议。本公司未确保本报告充分考虑到个别客户特殊的投资目标、财务状况或需要。本公司建议客户应考虑本报告的任何意见或建议是否符合其特定状况，以及（若有必要）咨询独立投资顾问。

在任何情况下，本报告中的信息或所表述的意见并不构成对任何人的投资建议。在任何情况下，本公司不对任何人因使用本报告中的任何内容所引致的损失负任何责任。

本报告的观点可能与资管团队的观点不同或对立，对于基于本报告全面或部分做出的交易、结果，不论盈利或亏损，兴证期货研究发展部不承担责任。

本报告版权仅为兴证期货有限公司所有，未经书面许可，任何机构和个人不得以任何形式翻版、复制和发布。如引用、刊发，需注明出处兴证期货研究发展部，且不得对本报告进行