



兴证期货 · 研发中心

2023年5月19日 星期五

金融研究团队

林玲

从业资格编号: F3067533

投资咨询编号: Z0014903

杨娜

从业资格编号: F03091213

投资咨询编号: Z0016895

周立朝

从业资格编号: F03088989

投资咨询编号: Z0018135

联系人: 杨娜:

电话: 021-20370947

邮箱:

yangna@xzfutures.com

内容提要

· 观点总结

沪深300当月合约IF2305报收3953.8点, 下跌0.1%, 成交419.5亿元; 上证50当月合约IH2305报收2645.2点, 下跌0.17%, 成交183.23亿元; 中证500当月合约IC2305报收6122.6点, 上涨0.21%, 成交359.92亿元; 中证1000当月合约IM2305报收6578.6点, 上涨0.53%, 成交269.43亿元。申万31个行业中, 通信、传媒、计算机行业领涨; 农林牧渔、电力设备、美容护理行业领跌。资金方面, 上一交易日A股资金净主动买入额为卖出138.22亿元, 其中主板A股资金净主动买入额为卖出175.02亿元。

宏观经济方面, 三重压力缓解, 经济增速阶段性放缓, 生产边际走弱, 投资放缓, 零售分化, 疫情形成的“疤痕效应”仍在缓解中。信用扩张不及预期, 通胀进入下行通道, 4月社融1.22万亿, 环比减少4.16万亿。出口改善明显, 4月出口同比增加8.5%, 但进口依然较为低迷。政策方面, 央行发布一季度货币政策报告, 提及目前我国未出现通缩, 关注物价走势边际变化。海外方面, 美联储内部分歧加大, 美国债务上限谈判继续推进, 总统拜登称与国会领袖会谈取得成果, 有信心美国不会违约, 这与众议院共和党籍议长麦卡锡的说法一致, 乐观情绪令美股指数午盘时涨幅扩大、齐创日高。近期预期A股荡仍将延续, 市场以结构行情为主。仅供参考。

IF当月合约基差为2.27, IH当月合约基差为-0.98, IC当月合约基差为5.58, IM当月合约基差为5.14。

一、宏观资讯

1.中共中央政治局常委、国务院总理李强在山东调研。他强调，加快建设以实体经济为支撑的现代化产业体系，采取更有针对性措施扩内需稳外需，努力推动经济运行持续回升向好。

2.传言称，公募基金向券商支付的交易佣金或将从当前的万八下降至万四，甚至更低至万三。对此，财联社记者多方核实了解到，结合市场与监管要求，下调交易费用在预期之中，相关调研也有进行，但下调比例还不清楚，多数说法是下调至万四水平，不过当前没有落地时间表。

3.惠誉评级亚太区企业研究董事杨菁表示，今年首季中国汽车市场从低迷中复苏，第二季销量回暖。该行预期，新能源汽车仍为市场主要增长驱动力，全年增速料将超过30%，现阶段智能车趋于同质化竞争，高阶自动辅助驾驶为下一阶段突围重点，中国新能源汽车产业链具有竞争优势。

4.国家金融监督管理总局正式揭牌，首任党委书记李云泽表示，要依法将各类金融活动全部纳入监管，努力消除监管空白和盲区。

一、股指期货数据追踪

图表1.股市指数追踪

指数简称	收盘价	日最高价	日最低价	日成交量 (亿)	日成交额 (亿)	日涨跌	日涨跌幅	日振幅
沪深300	3956.07	3982.72	3939.55	136.53	2291.34	↓-4.09	↓-0.10	1.09
上证50	2644.22	2665.28	2634.61	31.97	487.97	↓-5.14	↓-0.19	1.16
中证500	6128.18	6153.99	6101.24	122.94	1445.58	↑6.12	↑0.10	0.86
中证1000	6583.74	6595.49	6554.08	144.37	1863.34	↑28.76	↑0.44	0.63
上证综指	3297.32	3313.86	3284.17	309.97	3684.35	↑13.09	↑0.40	0.90
深证成指	11078.28	11144.48	11024.09	371.17	5114.61	↓-12.80	↓-0.12	1.09
中小板指	7250.94	7291.65	7214.13	603.11	617.98	↓-11.82	↓-0.16	1.07
创业板指	2277.97	2300.62	2264.84	464.24	2551.48	↓-15.67	↓-0.68	1.56
恒生指数	19727.25	19894.23	19630.76	448.10	2751.51	↑166.68	↑0.85	1.35
台湾50	12191.04	12215.56	12117.39	466.50	2330.90	↑167.15	↑1.39	0.82

数据来源: wind, 兴证期货研发部

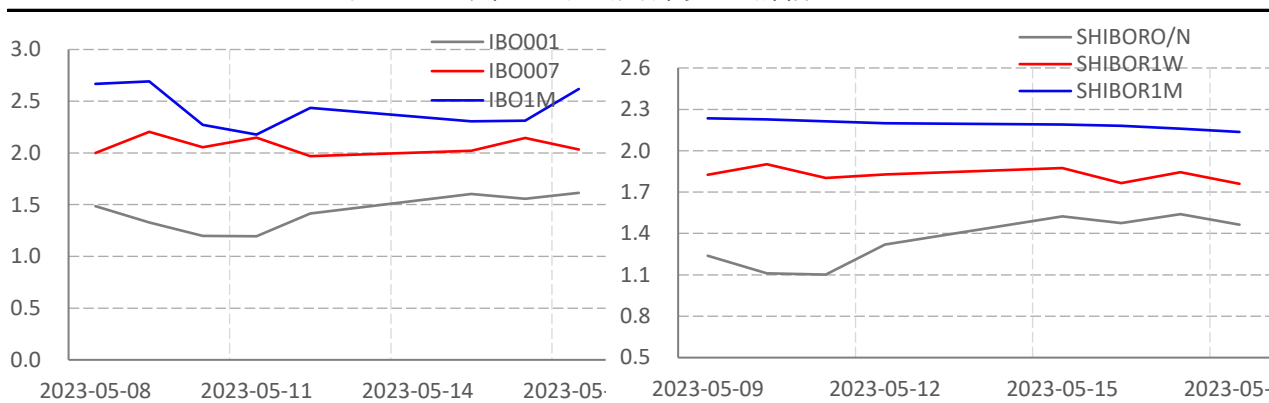
图表2.股指期货盘面数据追踪

证券简称	收盘价	日持仓变化	日成交量	日成交额 (亿)	日涨跌	日涨跌幅	日振幅	基差
沪深300	3956.07							
IF2305	3953.80	-15620	35267	419.50	-3.80	↓-0.10	1.30	2.27
IF2306	3941.80	15455	54075	641.38	-5.00	↓-0.13	1.35	14.27
IF2309	3917.80	742	10248	120.75	-4.60	↓-0.12	1.29	38.27
IF2312	3923.60	267	2040	24.09	-7.40	↓-0.19	1.29	32.47
上证50	2644.22							
IH2305	2645.20	-9231	23015	183.23	-4.40	↓-0.17	1.37	-0.98
IH2306	2633.80	10075	36173	286.77	-4.00	↓-0.15	1.42	10.42
IH2309	2604.20	1737	10258	80.41	-4.00	↓-0.15	1.36	40.02
IH2312	2615.60	-130	1631	12.85	-5.40	↓-0.21	1.41	28.62
中证500	6128.18							
IC2305	6122.60	-16098	29353	504.32	12.80	↑0.21	0.95	5.58
IC2306	6101.40	11643	41295	101.93	13.20	↑0.22	0.97	26.78
IC2309	6050.80	1759	8417	64.19	13.60	↑0.23	0.94	77.38
IC2312	6005.00	1525	5346	269.43	16.20	↑0.27	0.88	123.18
中证1000	6583.74							
IM2305	6578.60	20494	20494	269.43	34.60	↑0.53	0.68	5.14
IM2306	6551.80	27768	27768	363.62	33.60	↑0.52	0.68	31.94
IM2309	6496.80	6467	6467	83.94	35.40	↑0.55	0.63	86.94
IM2312	6447.80	3341	3341	43.03	35.00	↑0.55	0.59	135.94

数据来源: wind, 兴证期货研发部

一、股市基本情况

图表3.流动性监测—银行间同业拆借&SHIBOR



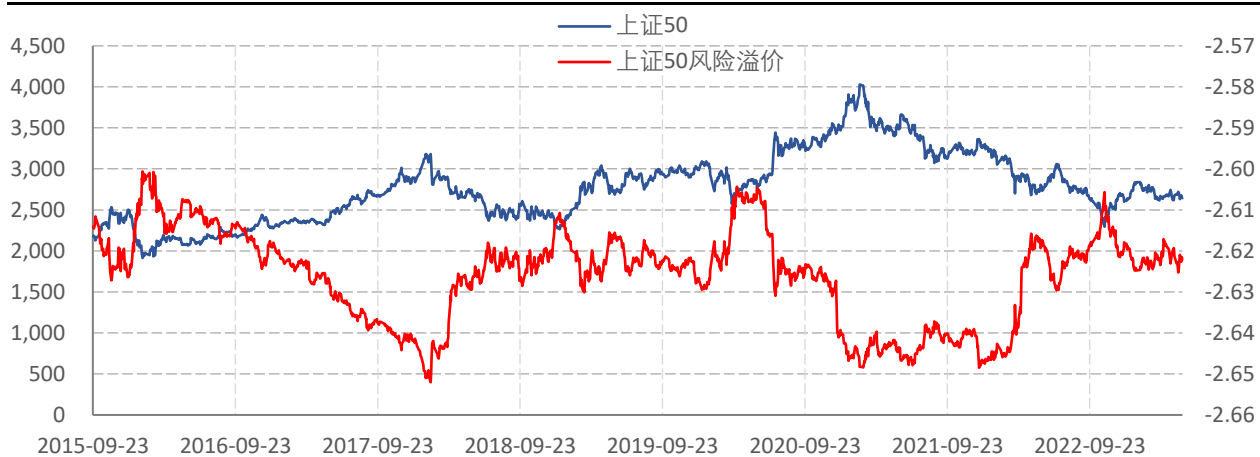
数据来源: wind, 兴证期货研发部

图表4.沪深300风险溢价



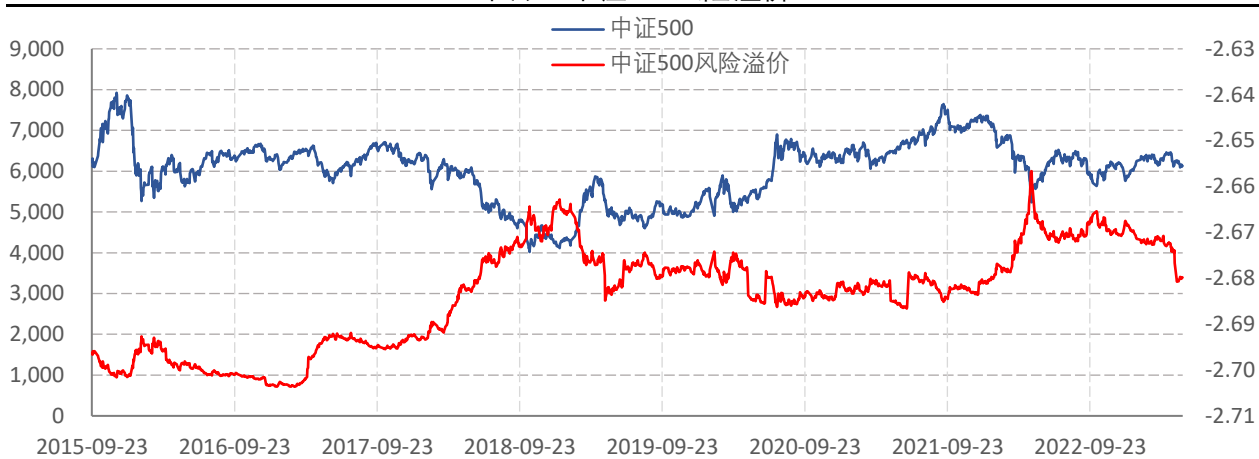
数据来源: wind, 兴证期货研发部

图表5.上证50风险溢价



数据来源: wind, 兴证期货研发部

图表6.中证500风险溢价



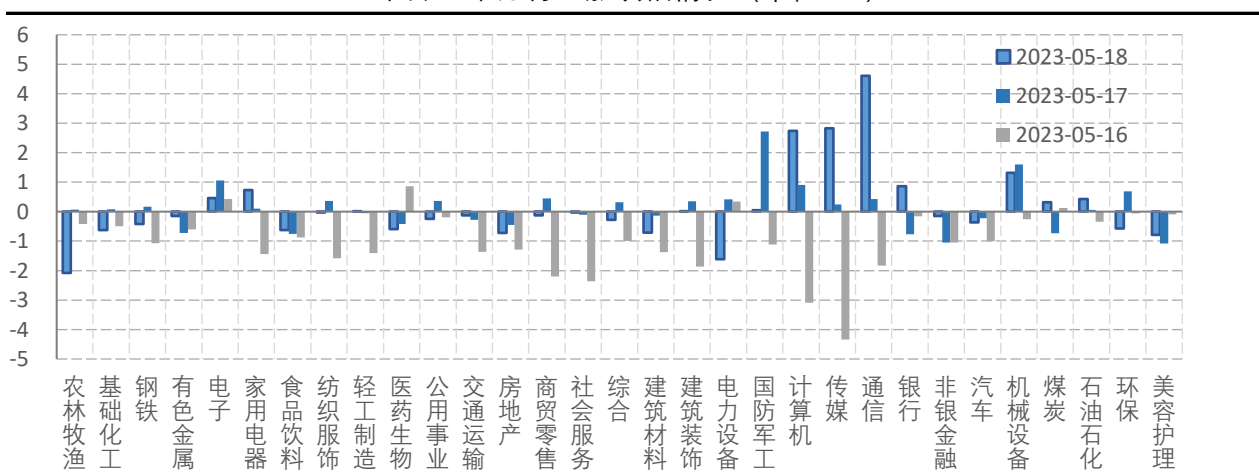
数据来源: wind, 兴证期货研发部

图表7.中证1000风险溢价



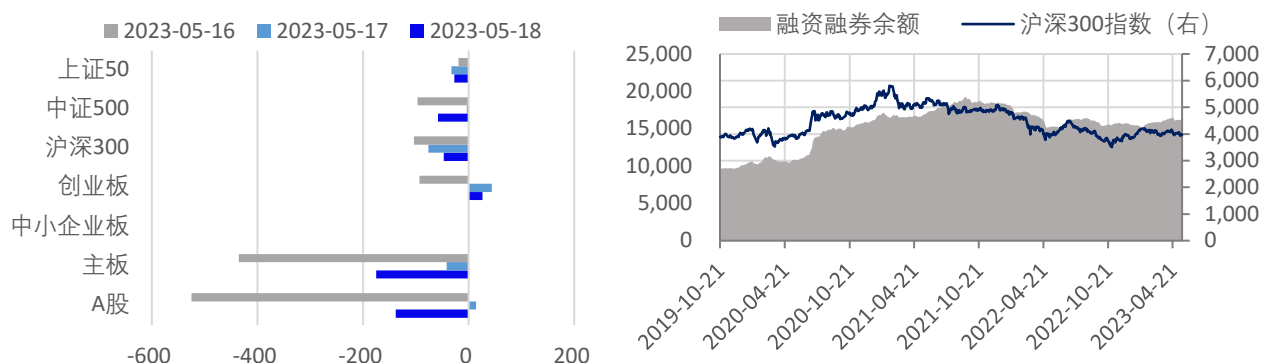
数据来源: wind, 兴证期货研发部

图表8.申万行业涨跌幅情况 (单位: %)



数据来源: wind, 兴证期货研发部

图表9.流动性监测—银行间同业拆借&SHIBOR



数据来源: wind, 兴证期货研发部

图表10.IF当月合约会员持仓情况 (单位: 手)

名次	期货公司 会员简称	持买单量	较上交易 日变化	名次	期货公司 会员简称	持卖单量	较上交易 日变化
1	国泰君安	2717	-2629	1	中信期货	3636	-1437
2	中信期货	2435	-1512	2	国泰君安	2133	-2636
3	海通期货	1448	-665	3	中金期货	1802	-236
4	浙商期货	1334	13	4	上海东证	1208	-876
5	上海东证	1156	-399	5	银河期货	914	-726
6	国信期货	809	-244	6	海通期货	843	-601
7	华闻期货	775	254	7	华闻期货	781	145
8	南华期货	766	-682	8	申银万国	751	-994
9	申银万国	763	-182	9	国信期货	748	-181
10	银河期货	493	-1326	10	华泰期货	501	-801

数据来源: wind, 兴证期货研发部

图表11.IH当月合约会员持仓情况 (单位: 手)

名次	期货公司 会员简称	持买单量	较上交易 日变化	名次	期货公司 会员简称	持卖单量	较上交易 日变化
1	中信期货	2682	-1562	1	中信期货	2332	-1997
2	银河期货	1423	-935	2	中银期货	1961	98
3	国泰君安	1383	-1559	3	国泰君安	1701	-1810
4	申银万国	1282	-24	4	银河期货	780	-336
5	上海东证	1124	-924	5	华闻期货	712	126
6	兴证期货	924	-9	6	申银万国	709	-95
7	海通期货	768	-623	7	海通期货	669	-461
8	华闻期货	714	136	8	上海东证	642	-600
9	国信期货	491	-367	9	招商期货	520	-74
10	瑞达期货	373	-20	10	华泰期货	505	-281

数据来源: wind, 兴证期货研发部

图表12.IC当月合约会员持仓情况 (单位: 手)

名次	期货公司 会员简称	持买单量	较上交易 日变化	名次	期货公司 会员简称	持卖单量	较上交易 日变化
1	中信期货	2655	-4577	1	国泰君安	2581	-3062
2	中信建投	1665	-60	2	中信期货	2222	-2574
3	国泰君安	1658	-3813	3	中金期货	1398	-378
4	银河期货	1056	-504	4	海通期货	1134	-347
5	华闻期货	916	483	5	华闻期货	1016	285
6	上海东证	832	-725	6	上海东证	932	-694
7	海通期货	804	-537	7	华泰期货	719	-691
8	国投安信	766	-590	8	光大期货	622	-473
9	招商期货	622	-589	9	国富期货	516	474
10	紫金天风	578	-26	10	申银万国	478	-383

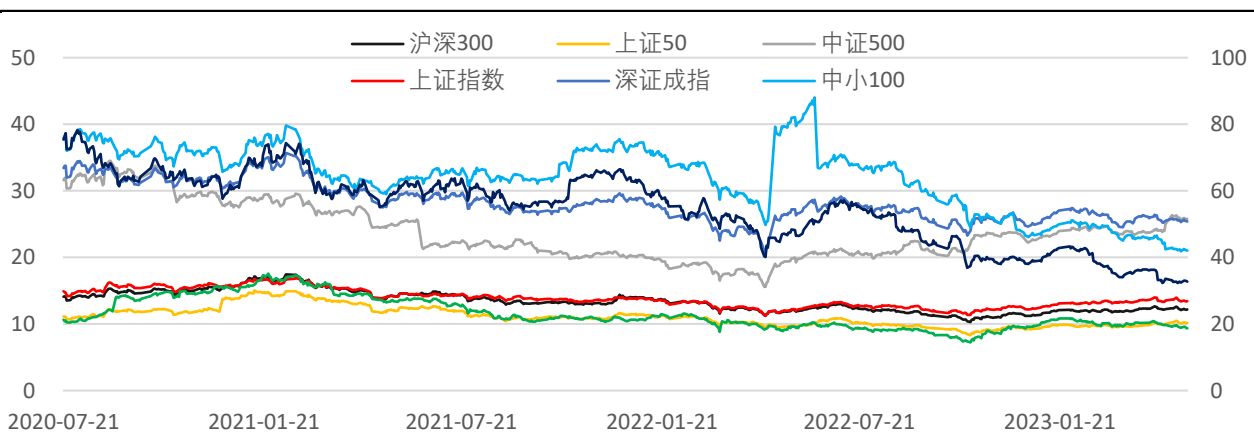
数据来源: wind, 兴证期货研发部

图表13.IM当月合约会员持仓情况 (单位: 手)

名次	期货公司 会员简称	持买单量	较上交易 日变化	名次	期货公司 会员简称	持卖单量	较上交易 日变化
1	中信期货	2364	-1488	1	国泰君安	2410	-1905
2	中信建投	1717	-2279	2	中信期货	1924	-1996
3	国泰君安	1213	-795	3	银河期货	1312	-628
4	银河期货	959	-141	4	申银万国	870	-32
5	华闻期货	944	-494	5	上海东证	736	-553
6	上海东证	788	-384	6	华闻期货	643	249
7	海通期货	643	212	7	国信期货	607	-312
8	国投安信	517	-38	8	中金期货	600	-878
9	招商期货	460	-136	9	海通期货	498	-158
10	紫金天风	410	-232	10	华泰期货	486	-347

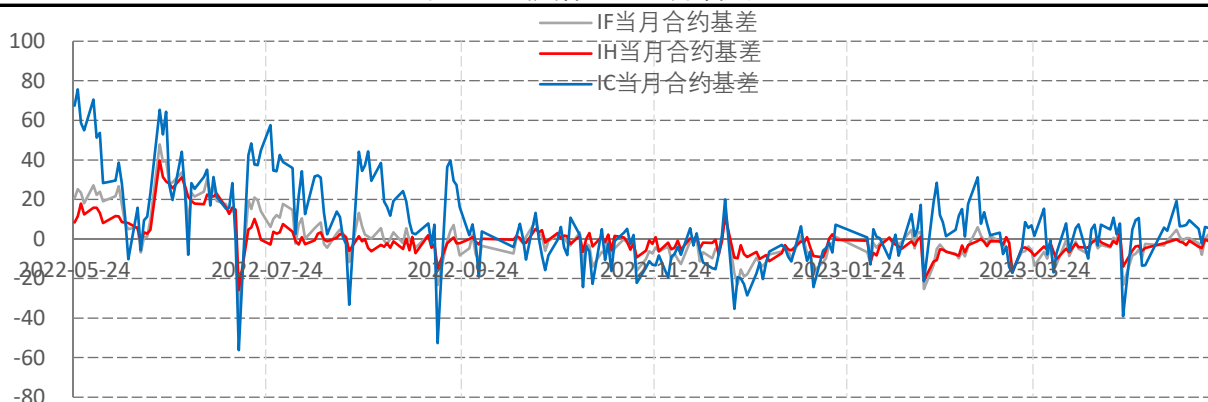
数据来源: wind, 兴证期货研发部

图表14指数估值情况



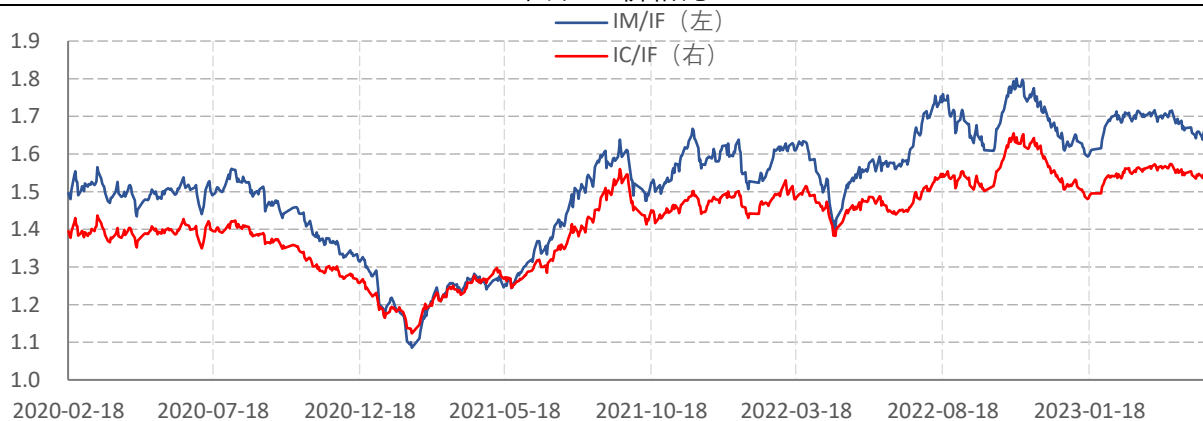
数据来源: wind, 兴证期货研发部

图表15.股指期货当月合约基差



数据来源: wind, 兴证期货研发部

图表16.价格比



数据来源: wind, 兴证期货研发部

分析师承诺

本人以勤勉的职业态度，独立、客观地出具本报告。本报告清晰准确地反映了本人的研究观点。报告所采用的数据均来自公开资料，分析逻辑基于本人的职业理解，通过合理判断的得出结论，力求客观、公正，结论，不受任何第三方的授意影响。本人不曾因也将不会因本报告中的具体推荐意见或观点而直接或间接接收到任何形式的报酬。

免责声明

本报告的信息均来源于公开资料，我公司对这些信息的准确性和完整性不作任何保证，也不保证所包含的信息和建议不会发生任何变更。文中的观点、结论和建议仅供参考。兴证期货可发出其它与本报告所载资料不一致及有不同结论的报告。本报告及该等报告反映编写分析员的不同设想、见解及分析方法。报告所载资料、意见及推测仅反映分析员于发出此报告日期当日的独立判断。

客户不应视本报告为作出投资决策的惟一因素。本报告中所指的投资及服务可能不适合个别客户，不构成客户私人咨询建议。本公司未确保本报告充分考虑到个别客户特殊的投资目标、财务状况或需要。本公司建议客户应考虑本报告的任何意见或建议是否符合其特定状况，以及（若有必要）咨询独立投资顾问。

在任何情况下，本报告中的信息或所表述的意见并不构成对任何人的投资建议。在任何情况下，本公司不对任何人因使用本报告中的任何内容所引致的损失负任何责任。

本报告的观点可能与资管团队的观点不同或对立，对于基于本报告全面或部分做出的交易、结果，不论盈利或亏损，兴证期货研究发展部不承担责任。

本报告版权仅为兴证期货有限公司所有，未经书面许可，任何机构和个人不得以任何形式翻版、复制和发布。如引用、刊发，需注明出处兴证期货研究发展部，且不得对本报告进行