

兴证期货 · 研发中心

2023年4月14日 星期五

金融研究团队

林玲

从业资格编号: F3067533

投资咨询编号: Z0014903

杨娜

从业资格编号: F03091213

投资咨询编号: Z0016895

周立朝

从业资格编号: F03088989

投资咨询编号: Z0018135

联系人: 杨娜:

电话: 021-20370947

邮箱:

yangna@xzfutures.com

内容提要

· 观点总结

沪深300当月合约IF2304报收4073.8点, 下跌0.55%, 成交641.59亿元; 上证50当月合约IH2304报收2669.4点, 上涨0.07%, 成交257.62亿元; 中证500当月合约IC2304报收6408点, 下跌0.42%, 成交485.08亿元; 中证1000当月合约IM2304报收6967点, 下跌0.49%, 成交402.38亿元。申万31个行业中, 社会服务、医药生物、商贸零售行业领涨; 通信、电子、计算机行业领跌。资金方面, 上一交易日A股资金净主动买入额为卖出648.31亿元, 其中主板A股资金净主动买入额为卖出428.88亿元。

震荡延续, 仍存在结构性行情。经济方面, 制造业与非制造业经济双双扩张, 社融总量超预期, 结构分化, 融资回落, 信贷与表外回暖。政策层面, 稳经济与高质量发展仍是政策方向。海外方面, 美国PPI环比降0.5%, 刷新三年新低, 预期持平; 美国初请失业金人数略高于预期, 维持偏鸽路径。近期预期A股震荡仍将延续, 市场以结构行情为主。仅供参考。

IF当月合约基差为-4.82, IH当月合约基差为0.61, IC当月合约基差为-3.35, IM当月合约基差为-0.18。

一、股指期货数据追踪

图表1.股市指数追踪

指数简称	收盘价	日最高价	日最低价	日成交量 (亿)	日成交额 (亿)	日涨跌	日涨跌幅	日振幅
沪深300	4068.98	4088.88	4059.57	156.44	3002.91	↓-28.31	↓-0.69	0.72
上证50	2670.01	2675.00	2652.96	36.10	698.59	↑4.24	↑0.16	0.83
中证500	6404.65	6451.79	6396.02	156.20	1960.31	↓-38.79	↓-0.60	0.87
中证1000	6966.82	7029.10	6956.68	182.94	2533.31	↓-54.20	↓-0.77	1.03
上证综指	3318.36	3334.47	3309.25	347.86	4775.88	↓-8.82	↓-0.27	0.76
深证成指	11739.84	11844.40	11727.89	470.20	6592.53	↓-143.67	↓-1.21	0.98
中小板指	7741.00	7823.27	7729.93	342.01	780.32	↓-122.61	↓-1.56	1.19
创业板指	2405.76	2426.83	2403.92	360.31	3023.26	↓-23.53	↓-0.97	0.94
恒生指数	20344.48	20344.48	19885.53	407.14	1415.41	↑34.62	↑0.17	2.26
台湾50	11902.02	11993.36	11894.74	410.85	1492.10	↓-122.38	↓-1.02	0.82

数据来源: wind, 兴证期货研发部

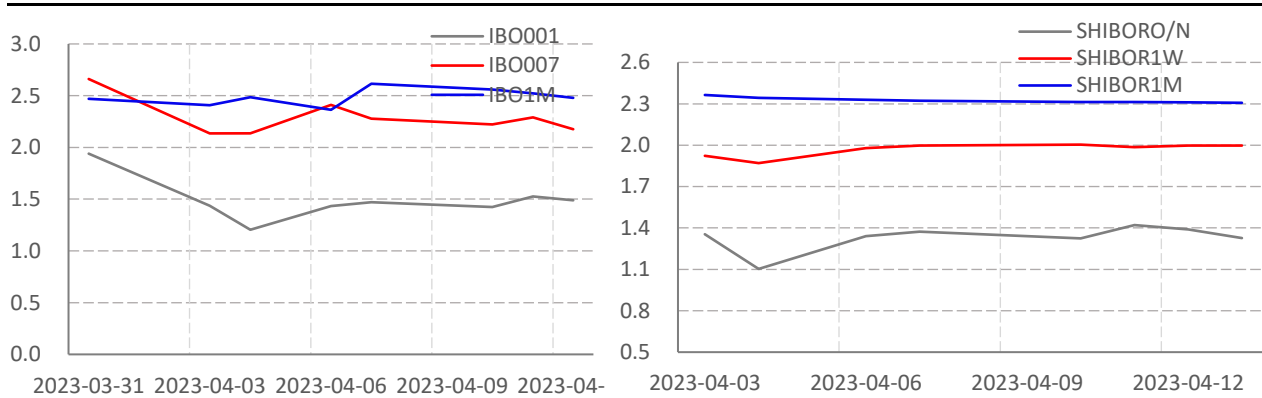
图表2.股指期货盘面数据追踪

证券简称	收盘价	日持仓变化	日成交量	日成交额 (亿)	日涨跌	日涨跌幅	日振幅	基差
沪深300	4068.98							
IF2304	4073.80	5979	52447	641.59	-22.60	↓-0.55	0.75	-4.82
IF2305	4075.40	2735	5309	65.01	-25.20	↓-0.61	0.68	-6.42
IF2306	4069.00	1342	15106	184.61	-23.20	↓-0.57	0.69	-0.02
IF2309	4035.00	1177	5651	68.48	-23.80	↓-0.59	0.71	33.98
上证50	2670.01							
IH2304	2669.40	3282	32212	257.62	1.80	↑0.07	0.99	0.61
IH2305	2675.00	251	2820	22.61	1.20	↑0.04	0.97	-4.99
IH2306	2669.00	1117	12472	99.73	1.20	↑0.04	0.94	1.01
IH2309	2643.60	1128	4990	39.50	1.60	↑0.06	0.92	26.41
中证500	6404.65							
IC2304	6408.00	2068	37781	68.10	-27.00	↓-0.42	0.61	-3.35
IC2305	6390.20	2519	5318	155.24	-28.80	↓-0.45	0.58	14.45
IC2306	6356.40	1207	12197	67.23	-25.40	↓-0.40	0.63	48.25
IC2309	6281.60	285	5347	402.38	-24.60	↓-0.39	0.58	123.05
中证1000	6966.82							
IM2304	6967.00	28815	28815	402.38	-34.20	↓-0.49	0.75	-0.18
IM2305	6944.60	4276	4276	59.52	-36.80	↓-0.53	0.75	22.22
IM2306	6913.00	9932	9932	137.52	-29.80	↓-0.43	0.70	53.82
IM2309	6823.20	5460	5460	74.64	-34.60	↓-0.50	0.67	143.62

数据来源: wind, 兴证期货研发部

一、股市基本情况

图表3.流动性监测—银行间同业拆借&SHIBOR



数据来源: wind, 兴证期货研发部

图表4.沪深300风险溢价



数据来源: wind, 兴证期货研发部

图表5.上证50风险溢价



数据来源: wind, 兴证期货研发部

图表6.中证500风险溢价



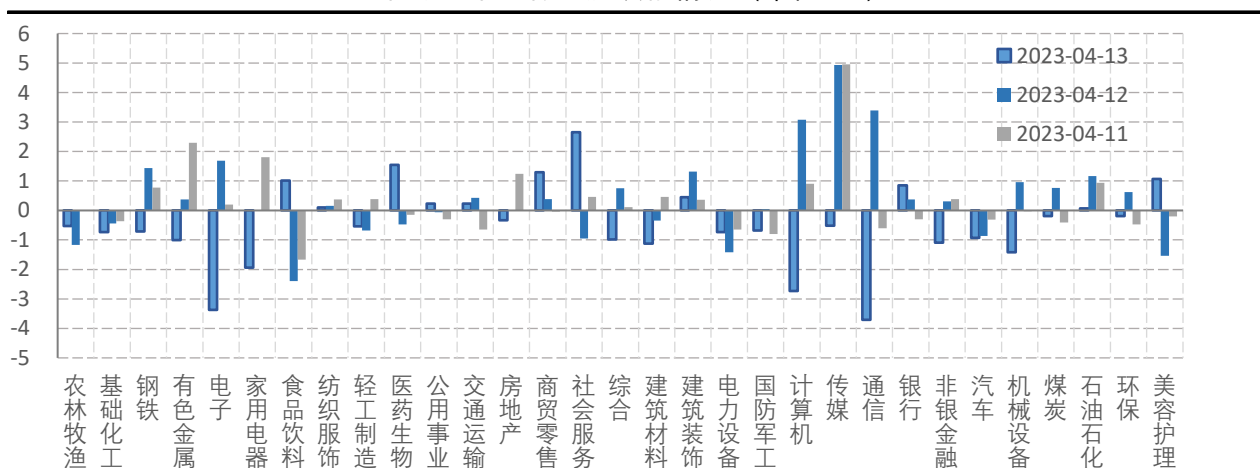
数据来源: wind, 兴证期货研发部

图表7.中证1000风险溢价



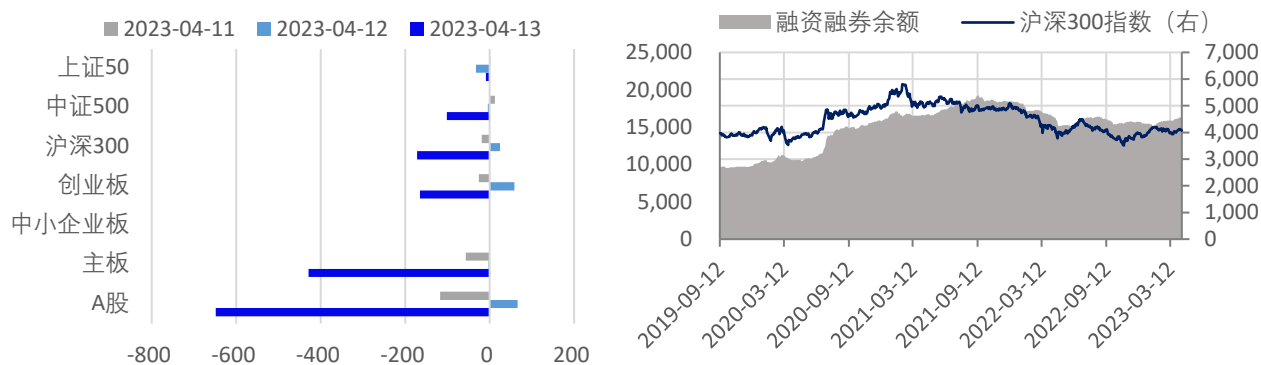
数据来源: wind, 兴证期货研发部

图表8.申万行业涨跌幅情况 (单位: %)



数据来源: wind, 兴证期货研发部

图表9.流动性监测—银行间同业拆借&SHIBOR



数据来源: wind, 兴证期货研发部

图表10.IF当月合约会员持仓情况 (单位: 手)

名次	期货公司 会员简称	持买单量	较上交易 日变化	名次	期货公司 会员简称	持卖单量	较上交易 日变化
1	中信期货	6795	1175	1	国泰君安	9166	631
2	国泰君安	6520	476	2	中信期货	7282	1065
3	华泰期货	3872	257	3	上海东证	6018	530
4	上海东证	3206	583	4	中金期货	4395	105
5	海通期货	3140	510	5	海通期货	3431	1129
6	银河期货	2482	517	6	华泰期货	2330	133
7	南华期货	2261	50	7	申银万国	1998	-57
8	国投安信	2193	40	8	银河期货	1974	378
9	广发期货	2047	262	9	广发期货	1567	87
10	永安期货	1737	112	10	国信期货	1492	401

数据来源: wind, 兴证期货研发部

图表11.IH当月合约会员持仓情况 (单位: 手)

名次	期货公司 会员简称	持买单量	较上交易 日变化	名次	期货公司 会员简称	持卖单量	较上交易 日变化
1	中信期货	5101	922	1	国泰君安	6306	760
2	国泰君安	4909	468	2	中银期货	6138	88
3	上海东证	3929	450	3	中金期货	5225	560
4	申银万国	2641	182	4	中信期货	4576	1057
5	海通期货	2490	593	5	广发期货	3999	221
6	银河期货	2093	549	6	上海东证	3708	27
7	兴证期货	1648	47	7	银河期货	2326	697
8	永安期货	1605	-40	8	海通期货	1568	192
9	国信期货	1560	386	9	国信期货	1202	337
10	华泰期货	1397	119	10	国投安信	794	142

数据来源: wind, 兴证期货研发部

图表12.IC当月合约会员持仓情况 (单位: 手)

名次	期货公司 会员简称	持买单量	较上交易 日变化	名次	期货公司 会员简称	持卖单量	较上交易 日变化
1	中信期货	11330	328	1	国泰君安	8869	722
2	国泰君安	8021	275	2	中信期货	7812	-489
3	平安期货	4554	-93	3	上海东证	3690	265
4	乾坤期货	3044	276	4	华泰期货	3346	-24
5	国投安信	2898	246	5	银河期货	2850	174
6	申银万国	2812	-47	6	永安期货	2711	-24
7	银河期货	2788	26	7	国投安信	2496	-298
8	上海东证	2613	635	8	海通期货	2367	93
9	海通期货	2162	132	9	国信期货	1901	270
10	中信建投	2082	-35	10	申银万国	1734	97

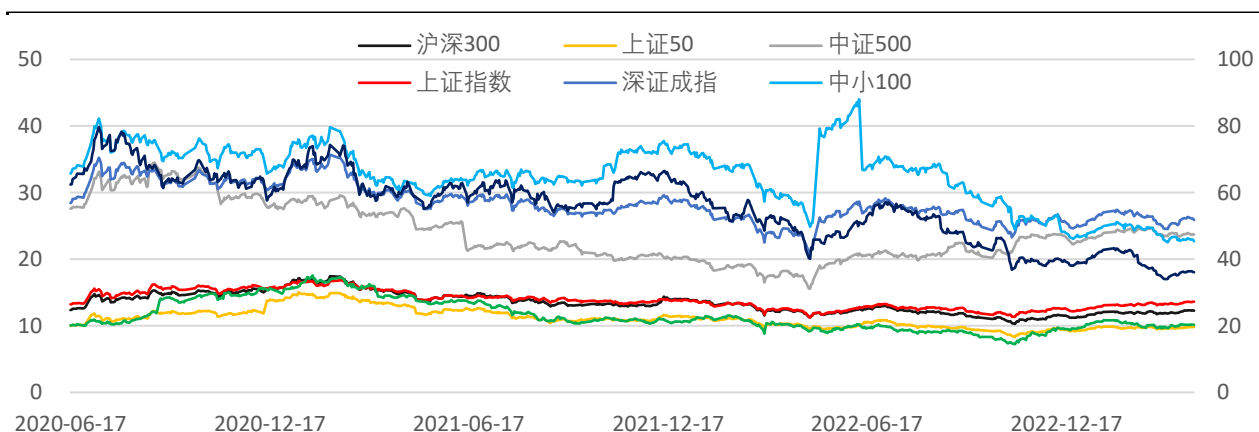
数据来源: wind, 兴证期货研发部

图表13.IM当月合约会员持仓情况 (单位: 手)

名次	期货公司 会员简称	持买单量	较上交易 日变化	名次	期货公司 会员简称	持卖单量	较上交易 日变化
1	中信期货	5349	955	1	国泰君安	5678	9
2	国泰君安	4667	75	2	中信期货	5038	152
3	平安期货	2393	464	3	上海东证	3124	433
4	乾坤期货	2350	240	4	华泰期货	2280	-390
5	国投安信	1884	41	5	银河期货	1852	355
6	申银万国	1881	79	6	海通期货	1621	251
7	银河期货	1558	-53	7	国信期货	1449	9
8	上海东证	1435	120	8	国投安信	975	29
9	海通期货	1050	5	9	申银万国	953	77
10	中信建投	1020	-38	10	兴证期货	775	4

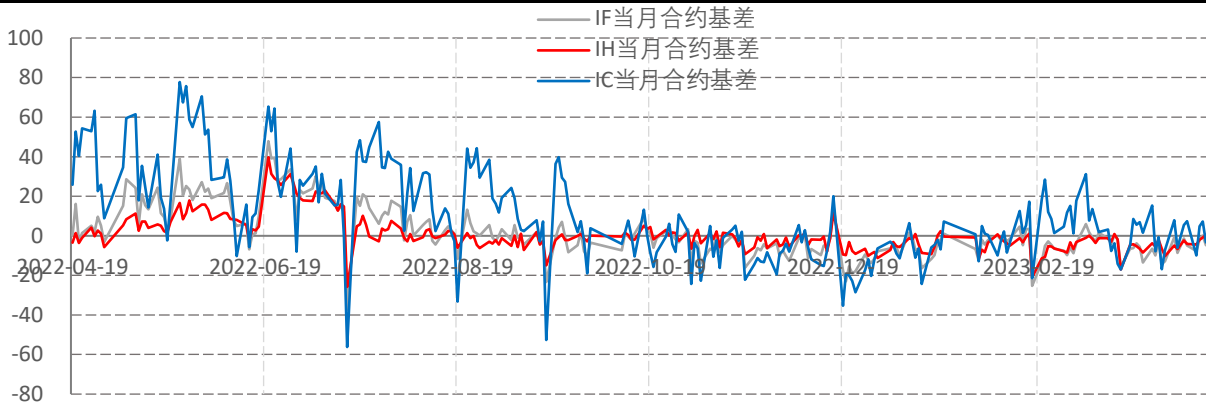
数据来源: wind, 兴证期货研发部

图表14指数估值情况



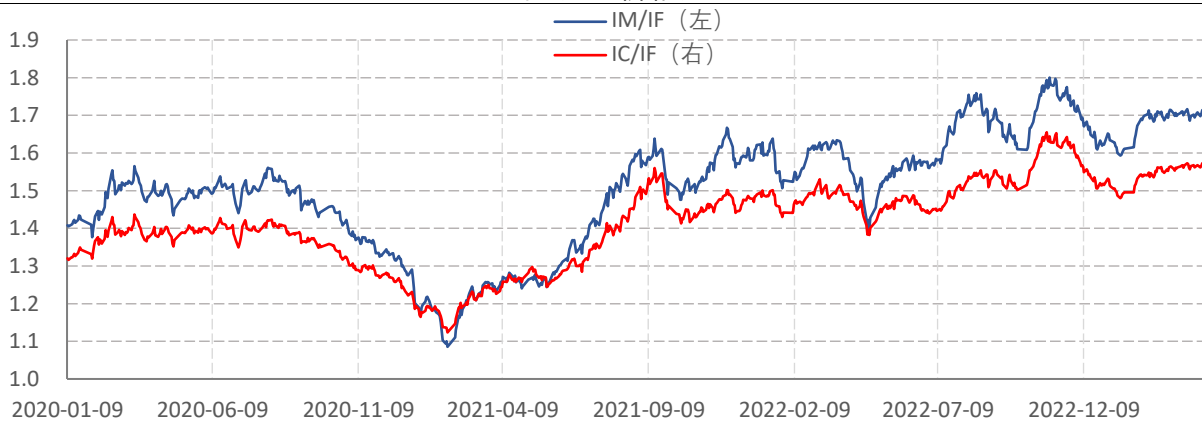
数据来源: wind, 兴证期货研发部

图表15.股指期货当月合约基差



数据来源: wind, 兴证期货研发部

图表16.价格比



数据来源: wind, 兴证期货研发部

分析师承诺

本人以勤勉的职业态度，独立、客观地出具本报告。本报告清晰准确地反映了本人的研究观点。报告所采用的数据均来自公开资料，分析逻辑基于本人的职业理解，通过合理判断的得出结论，力求客观、公正，结论，不受任何第三方的授意影响。本人不曾因也将不会因本报告中的具体推荐意见或观点而直接或间接接收到任何形式的报酬。

免责声明

本报告的信息均来源于公开资料，我公司对这些信息的准确性和完整性不作任何保证，也不保证所包含的信息和建议不会发生任何变更。文中的观点、结论和建议仅供参考。兴证期货可发出其它与本报告所载资料不一致及有不同结论的报告。本报告及该等报告反映编写分析员的不同设想、见解及分析方法。报告所载资料、意见及推测仅反映分析员于发出此报告日期当日的独立判断。

客户不应视本报告为作出投资决策的惟一因素。本报告中所指的投资及服务可能不适合个别客户，不构成客户私人咨询建议。本公司未确保本报告充分考虑到个别客户特殊的投资目标、财务状况或需要。本公司建议客户应考虑本报告的任何意见或建议是否符合其特定状况，以及（若有必要）咨询独立投资顾问。

在任何情况下，本报告中的信息或所表述的意见并不构成对任何人的投资建议。在任何情况下，本公司不对任何人因使用本报告中的任何内容所引致的损失负任何责任。

本报告的观点可能与资管团队的观点不同或对立，对于基于本报告全面或部分做出的交易、结果，不论盈利或亏损，兴证期货研究发展部不承担责任。

本报告版权仅为兴证期货有限公司所有，未经书面许可，任何机构和个人不得以任何形式翻版、复制和发布。如引用、刊发，需注明出处兴证期货研究发展部，且不得对本报告进行