

兴证期货 · 研发中心

2023年4月12日 星期三

金融研究团队

林玲

从业资格编号: F3067533

投资咨询编号: Z0014903

杨娜

从业资格编号: F03091213

投资咨询编号: Z0016895

周立朝

从业资格编号: F03088989

投资咨询编号: Z0018135

联系人: 杨娜:

电话: 021-20370947

邮箱:

yangna@xzfutures.com

内容提要

· 观点总结

沪深300当月合约IF2304报收4112.4点, 下跌0.44%, 成交584.21亿元; 上证50当月合约IH2304报收2689.4点, 上涨0.01%, 成交244.27亿元; 中证500当月合约IC2304报收6420.4点, 下跌0.63%, 成交477.28亿元; 中证1000当月合约IM2304报收6971点, 下跌0.77%, 成交402.23亿元。申万31个行业中, 电力设备、公用事业、石油石化行业领涨; 计算机、传媒、电子行业领跌。资金方面, 上一交易日A股资金净主动买入额为卖出649.17亿元, 其中主板A股资金净主动买入额为卖出425.67亿元。

震荡延续, 仍存在结构性行情。经济方面, 制造业与非制造业经济双双扩张, 稳经济与高质量发展仍是政策方向。海外方面, 美国就业市场转弱下美联储加息路径预期转鸽。A股迎来财报季, 股价即将由预期转为兑现。A股全面发行注册制改革正式落地, 首批10家主板注册制公司昨日上市, 市场化程度提升, 但存在吸筹效应。近期预期A股震荡仍将延续, 仅供参考。

IF当月合约基差为-7.59, IH当月合约基差为-4.49, IC当月合约基差为-9.88, IM当月合约基差为-2.43。

一、股指期货数据追踪

图表1.股市指数追踪

指数简称	收盘价	日最高价	日最低价	日成交量 (亿)	日成交额 (亿)	日涨跌	日涨跌幅	日振幅
沪深300	4100.15	4116.12	4083.49	153.90	3241.93	↓-4.66	↓-0.11	0.79
上证50	2680.04	2694.32	2671.95	34.11	701.97	↓-4.87	↓-0.18	0.83
中证500	6420.88	6421.49	6381.06	142.40	1888.00	↑10.36	↑0.16	0.63
中证1000	6984.14	6986.44	6937.02	162.79	2283.57	↑15.57	↑0.22	0.71
上证综指	3313.57	3317.45	3298.25	320.57	4668.96	↓-1.79	↓-0.05	0.58
深证成指	11877.15	11914.32	11819.76	423.00	6162.80	↑5.22	↑0.04	0.80
中小板指	7850.78	7885.14	7813.89	407.14	839.13	↓-5.65	↓-0.07	0.91
创业板指	2439.40	2463.27	2426.67	410.85	2715.66	↓-4.13	↓-0.17	1.50
恒生指数	20485.24	20750.73	20293.37	412.14	1571.81	↑154.04	↑0.76	2.25
台湾50	12054.40	12090.25	11995.62	397.90	1602.92	↓-9.08	↓-0.08	0.78

数据来源: wind, 兴证期货研发部

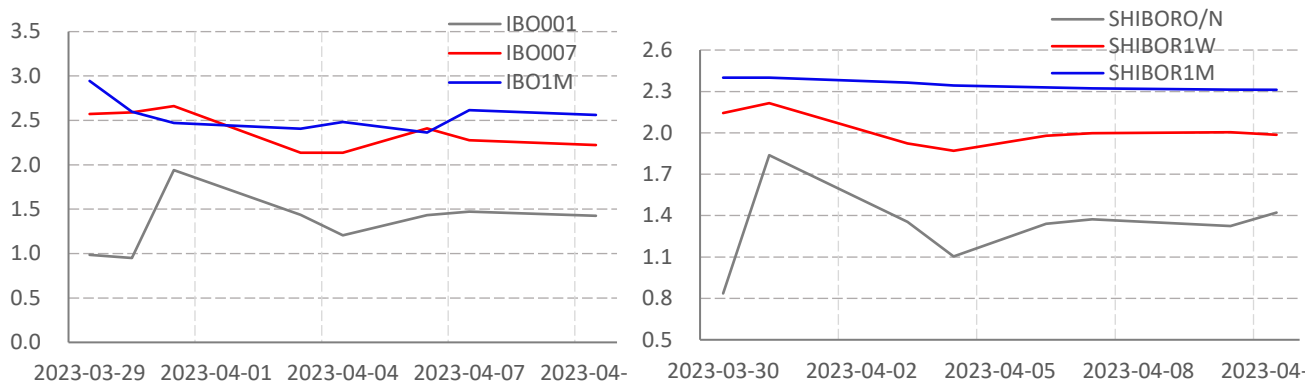
图表2.股指期货盘面数据追踪

证券简称	收盘价	日持仓变化	日成交量	日成交额 (亿)	日涨跌	日涨跌幅	日振幅	基差
沪深300	4100.15							
IF2304	4102.20	-958	48196	594.07	-11.60	↓-0.28	0.87	-2.05
IF2305	4106.60	639	3012	37.15	-11.80	↓-0.29	0.87	-6.45
IF2306	4096.80	749	14615	179.84	-10.40	↓-0.25	0.82	3.35
IF2309	4064.80	539	5217	63.68	-9.00	↓-0.22	0.76	35.35
上证50	2680.04							
IH2304	2682.00	-1075	31472	253.62	-7.40	↓-0.28	0.97	-1.96
IH2305	2688.80	1039	2570	20.75	-6.20	↓-0.23	0.94	-8.76
IH2306	2682.00	292	10475	84.43	-7.20	↓-0.27	0.93	-1.96
IH2309	2654.60	524	3779	30.15	-6.80	↓-0.26	0.86	25.44
中证500	6420.88							
IC2304	6416.00	-3636	32567	50.08	-1.00	↓-0.02	0.60	4.88
IC2305	6402.20	1106	3913	153.21	-0.60	↓-0.01	0.57	18.68
IC2306	6364.80	-647	12038	58.09	0.20	↑0.00	0.59	56.08
IC2309	6290.00	143	4618	345.71	0.00	0	0.60	130.88
中证1000	6984.14							
IM2304	6972.40	24815	24815	345.71	4.40	↑0.06	0.64	11.74
IM2305	6950.80	2341	2341	32.53	0.60	↑0.01	0.56	33.34
IM2306	6912.40	8077	8077	111.62	-0.60	↓-0.01	0.58	71.74
IM2309	6830.20	4452	4452	60.81	-1.20	↓-0.02	0.54	153.94

数据来源: wind, 兴证期货研发部

一、股市基本情况

图表3.流动性监测—银行间同业拆借&SHIBOR



数据来源: wind, 兴证期货研发部

图表4.沪深300风险溢价



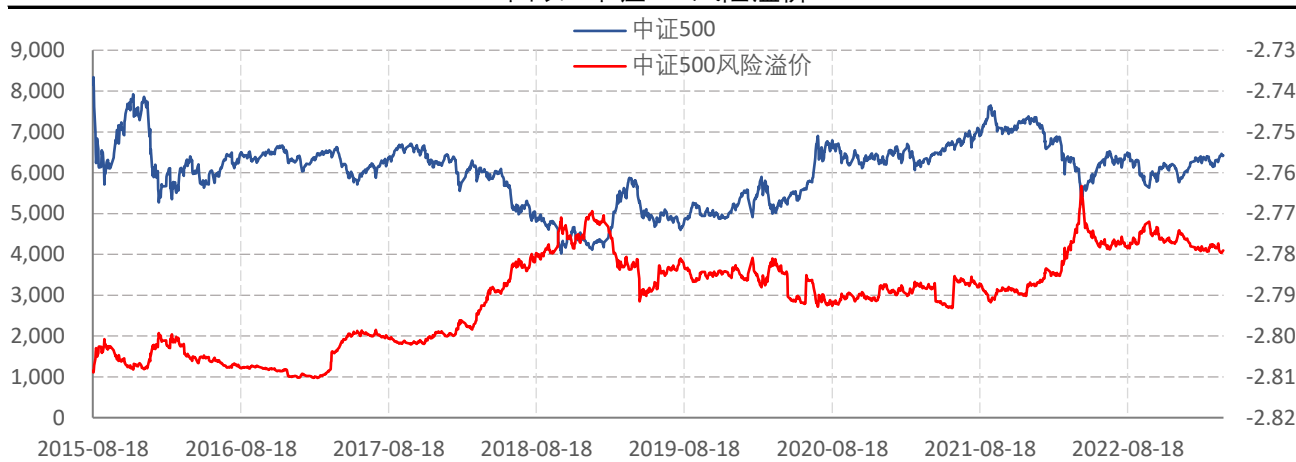
数据来源: wind, 兴证期货研发部

图表5.上证50风险溢价



数据来源: wind, 兴证期货研发部

图表6.中证500风险溢价



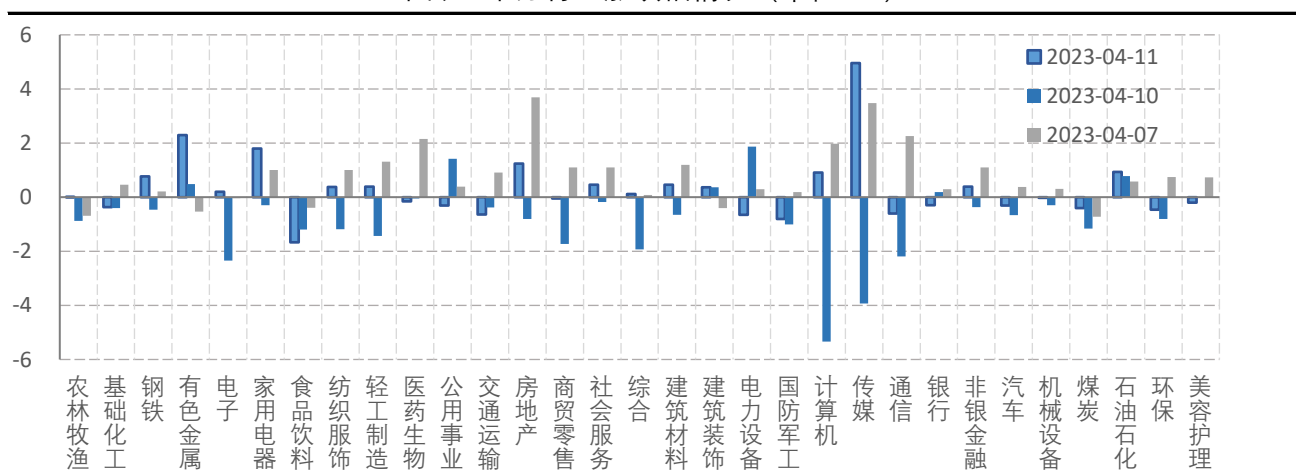
数据来源: wind, 兴证期货研发部

图表7.中证1000风险溢价



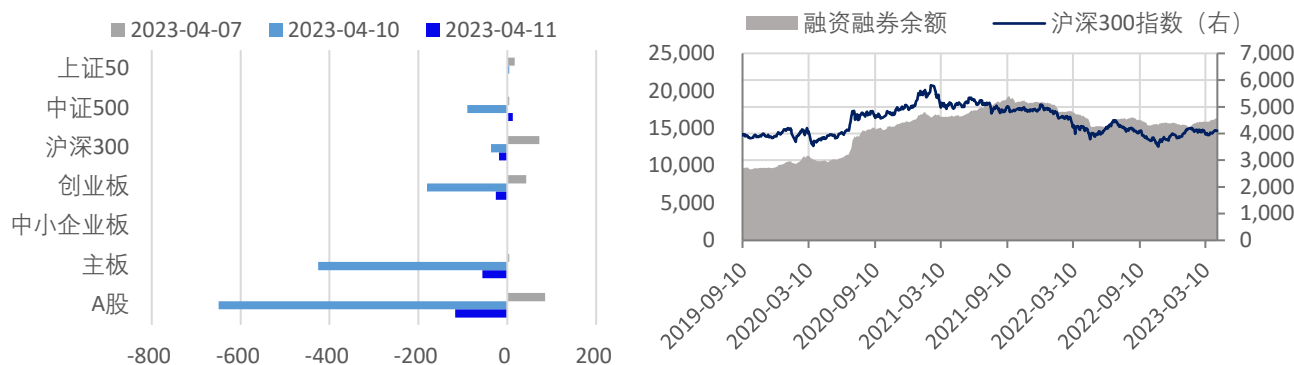
数据来源: wind, 兴证期货研发部

图表8.申万行业涨跌幅情况 (单位: %)



数据来源: wind, 兴证期货研发部

图表9.流动性监测—银行间同业拆借&SHIBOR



数据来源: wind, 兴证期货研发部

图表10.IF当月合约会员持仓情况 (单位: 手)

名次	期货公司 会员简称	持买单量	较上交易 日变化	名次	期货公司 会员简称	持卖单量	较上交易 日变化
1	国泰君安	6989	-424	1	国泰君安	8761	376
2	中信期货	6559	272	2	中信期货	7217	75
3	华泰期货	3505	198	3	上海东证	6565	92
4	上海东证	3343	289	4	中金期货	4105	672
5	海通期货	3214	395	5	海通期货	3224	426
6	银河期货	2203	-267	6	华泰期货	2371	-391
7	国投安信	2135	-67	7	申银万国	2332	-9
8	南华期货	2083	39	8	银河期货	1746	82
9	广发期货	1860	-113	9	广发期货	1444	47
10	永安期货	1758	-137	10	国信期货	1364	58

数据来源: wind, 兴证期货研发部

图表11.IH当月合约会员持仓情况 (单位: 手)

名次	期货公司 会员简称	持买单量	较上交易 日变化	名次	期货公司 会员简称	持卖单量	较上交易 日变化
1	中信期货	4925	169	1	中银期货	6625	23
2	国泰君安	4883	-592	2	国泰君安	6302	-680
3	上海东证	3998	61	3	中金期货	5794	-515
4	申银万国	2675	-86	4	广发期货	4601	-45
5	海通期货	2303	-292	5	中信期货	4089	9
6	南华期货	1755	-297	6	上海东证	3932	71
7	华泰期货	1705	-58	7	银河期货	2486	1073
8	银河期货	1610	290	8	海通期货	1947	583
9	兴证期货	1608	-28	9	国信期货	955	252
10	国信期货	1492	98	10	国投安信	884	60

数据来源: wind, 兴证期货研发部

图表12.IC当月合约会员持仓情况（单位：手）

名次	期货公司 会员简称	持买单量	较上交易 日变化	名次	期货公司 会员简称	持卖单量	较上交易 日变化
1	中信期货	11549	36	1	中信期货	8854	24
2	国泰君安	8091	-742	2	国泰君安	8196	-417
3	平安期货	4687	68	3	上海东证	3936	251
4	申银万国	2869	-105	4	华泰期货	3419	-88
5	银河期货	2735	-75	5	永安期货	2776	31
6	国投安信	2716	-25	6	海通期货	2744	-224
7	乾坤期货	2709	-45	7	国投安信	2686	-46
8	海通期货	2449	98	8	银河期货	2573	-695
9	上海东证	2187	150	9	申银万国	2089	-178
10	中信建投	2143	-32	10	国信期货	1664	-172

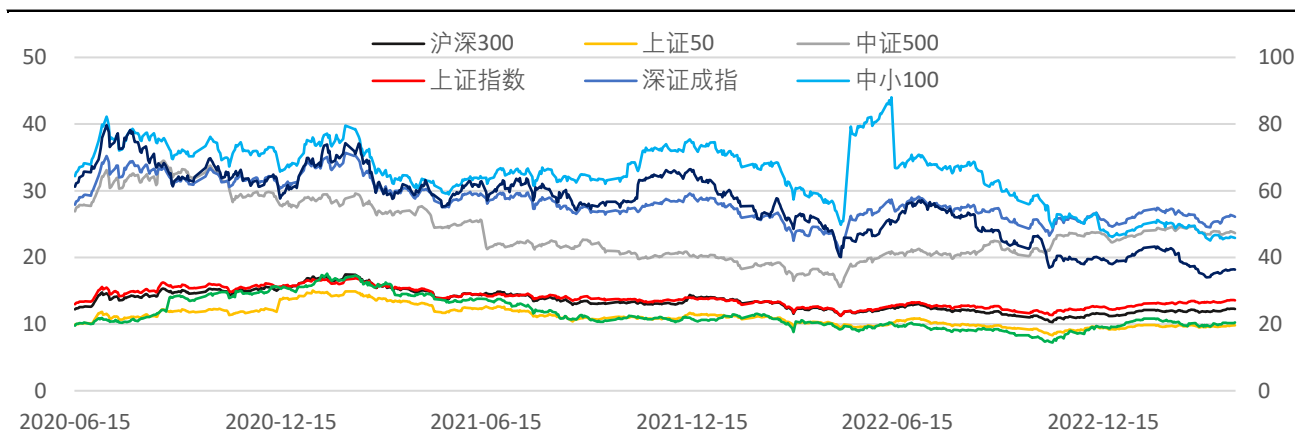
数据来源：wind，兴证期货研发部

图表13.IM当月合约会员持仓情况（单位：手）

名次	期货公司 会员简称	持买单量	较上交易 日变化	名次	期货公司 会员简称	持卖单量	较上交易 日变化
1	中信期货	4809	-340	1	国泰君安	6134	-128
2	国泰君安	4494	-709	2	中信期货	5117	-610
3	平安期货	2165	40	3	上海东证	2918	-85
4	申银万国	2152	223	4	华泰期货	2849	59
5	银河期货	2058	-31	5	海通期货	1562	-237
6	国投安信	1913	-67	6	国信期货	1536	10
7	乾坤期货	1641	-9	7	银河期货	1120	-195
8	海通期货	1249	-187	8	国投安信	1044	-2
9	上海东证	1065	-45	9	光大期货	865	15
10	中信建投	1007	-72	10	申银万国	820	-43

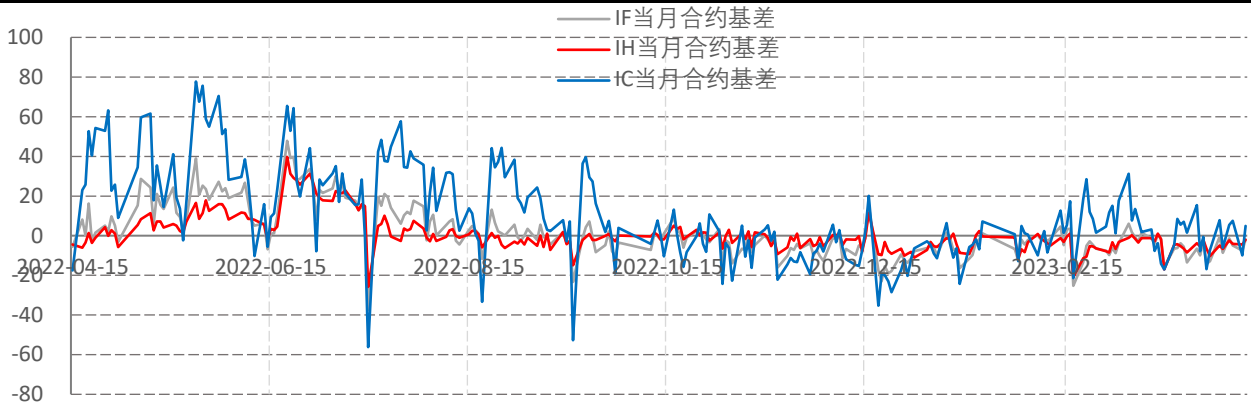
数据来源：wind，兴证期货研发部

图表14指数估值情况



数据来源：wind，兴证期货研发部

图表15. 股指期货当月合约基差



数据来源: wind, 兴证期货研发部

图表16. 价格比



数据来源: wind, 兴证期货研发部

分析师承诺

本人以勤勉的职业态度，独立、客观地出具本报告。本报告清晰准确地反映了本人的研究观点。报告所采用的数据均来自公开资料，分析逻辑基于本人的职业理解，通过合理判断的得出结论，力求客观、公正，结论，不受任何第三方的授意影响。本人不曾因也将不会因本报告中的具体推荐意见或观点而直接或间接接收到任何形式的报酬。

免责声明

本报告的信息均来源于公开资料，我公司对这些信息的准确性和完整性不作任何保证，也不保证所包含的信息和建议不会发生任何变更。文中的观点、结论和建议仅供参考。兴证期货可发出其它与本报告所载资料不一致及有不同结论的报告。本报告及该等报告反映编写分析员的不同设想、见解及分析方法。报告所载资料、意见及推测仅反映分析员于发出此报告日期当日的独立判断。

客户不应视本报告为作出投资决策的惟一因素。本报告中所指的投资及服务可能不适合个别客户，不构成客户私人咨询建议。本公司未确保本报告充分考虑到个别客户特殊的投资目标、财务状况或需要。本公司建议客户应考虑本报告的任何意见或建议是否符合其特定状况，以及（若有必要）咨询独立投资顾问。

在任何情况下，本报告中的信息或所表述的意见并不构成对任何人的投资建议。在任何情况下，本公司不对任何人因使用本报告中的任何内容所引致的损失负任何责任。

本报告的观点可能与资管团队的观点不同或对立，对于基于本报告全面或部分做出的交易、结果，不论盈利或亏损，兴证期货研究发展部不承担责任。

本报告版权仅为兴证期货有限公司所有，未经书面许可，任何机构和个人不得以任何形式翻版、复制和发布。如引用、刊发，需注明出处兴证期货研究发展部，且不得对本报告进行