

兴证期货 · 研发中心

2023年1月16日 星期一

金融研究团队

林玲

从业资格编号: F3067533

投资咨询编号: Z0014903

杨娜

从业资格编号: F03091213

投资咨询编号: Z0016895

周立朝

从业资格编号: F03088989

联系人: 杨娜:

电话: 021-20370947

邮箱:

yangna@xzfutures.com

内容提要

· 观点总结

沪深300当月合约IF2301报收4090.8点, 上涨1.6%, 成交689.56亿元; 上证50当月合约IH2301报收2796点, 上涨1.86%, 成交347.39亿元; 中证500当月合约IC2301报收6082点, 上涨0.84%, 成交483.06亿元; 中证1000当月合约IM2301报收6542.4点, 上涨0.65%, 成交314.56亿元。申万31个行业中, 食品饮料、建筑材料、农林牧渔行业领涨; 通信、国防军工、电子行业领跌。资金方面, 上一交易日A股资金净主动买入额为买入99.87亿元, 其中主板A股资金净主动买入额为买入130.45亿元。

短期预期震荡偏强。宏观经济方面, 疫情达峰好转, 管控措施再度放开, 市场对国内经济预期好转; 企业存款减少, 中长期贷款增加; 政策方面, 央行持续展开逆回购释放流动性, 四部门提出, 推出结构性工具, 支持楼市, 关注地方融资平台风险, 促进金融与房地产循环。资金方面, 北上资金入场积极, 北向资金大幅流入带来主要动力, 主板资金周五流回。仅供参考。

IF当月合约基差为-16.42, IH当月合约基差为-8.64, IC当月合约基差为-24.31, IM当月合约基差为-24.89。

一、股指期货数据追踪

图表1.股市指数追踪

指数简称	收盘价	日最高价	日最低价	日成交量 (亿)	日成交额 (亿)	日涨跌	日涨跌幅	日振幅
沪深300	4074.38	4074.38	4027.89	95.87	2121.74	↑56.51	↑1.41	1.16
上证50	2787.36	2787.36	2747.36	24.65	564.44	↑45.41	↑1.66	1.46
中证500	6057.69	6058.22	6015.22	90.03	1024.50	↑42.40	↑0.70	0.71
中证1000	6517.51	6517.51	6475.66	110.76	1389.07	↑27.94	↑0.43	0.64
上证综指	3195.31	3195.31	3167.51	220.23	2880.62	↑31.86	↑1.01	0.88
深证成指	11602.30	11602.30	11489.19	331.43	4142.49	↑136.58	↑1.19	0.99
中小板指	7641.75	7641.75	7582.02	365.58	553.77	↑73.95	↑0.98	0.79
创业板指	2493.13	2493.13	2462.87	388.14	1339.63	↑34.63	↑1.41	1.23
恒生指数	21738.66	21770.08	21474.98	382.49	1471.01	↑224.56	↑1.04	1.37
台湾50	11470.03	11597.01	11461.43	390.34	1575.92	↑134.87	↑1.19	1.20

数据来源: wind, 兴证期货研发部

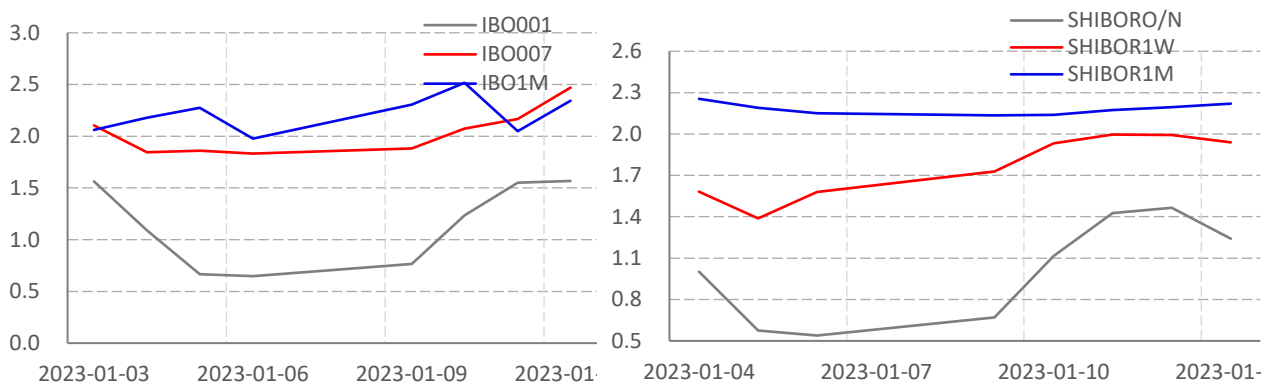
图表2.股指期货盘面数据追踪

证券简称	收盘价	日持仓变化	日成交量	日成交额 (亿)	日涨跌	日涨跌幅	日振幅	基差
沪深300	4074.38							
IF2301	4090.80	5787	56670	689.56	64.60	↑1.60	1.44	-16.42
IF2302	4099.40	2204	5703	69.51	66.60	↑1.65	1.47	-25.02
IF2303	4105.80	3583	18625	227.50	66.00	↑1.63	1.52	-31.42
IF2306	4096.80	1008	6911	84.23	65.40	↑1.62	1.49	-22.42
上证50	2787.36							
IH2301	2796.00	3499	41778	347.39	51.00	↑1.86	1.66	-8.64
IH2302	2801.60	3339	6741	56.15	52.40	↑1.91	1.69	-14.24
IH2303	2808.00	3591	15562	129.96	52.60	↑1.91	1.66	-20.64
IH2306	2810.00	2519	6466	54.01	52.80	↑1.91	1.72	-22.64
中证500	6057.69							
IC2301	6082.00	-2436	39954	83.14	50.80	↑0.84	0.96	-24.31
IC2302	6079.80	2936	6878	147.71	47.20	↑0.78	0.94	-22.11
IC2303	6079.80	1063	12225	65.59	55.60	↑0.92	1.03	-22.11
IC2306	6009.80	273	5493	314.56	57.60	↑0.97	1.04	47.89
中证1000	6517.51							
IM2301	6542.40	24189	24189	314.56	42.20	↑0.65	1.09	-24.89
IM2302	6534.00	4207	4207	54.59	49.00	↑0.76	1.04	-16.49
IM2303	6511.00	9974	9974	129.02	52.20	↑0.81	1.05	6.51
IM2306	6401.40	3923	3923	49.88	56.60	↑0.89	1.10	116.11

数据来源: wind, 兴证期货研发部

一、股市基本情况

图表3.流动性监测—银行间同业拆借&SHIBOR



数据来源: wind, 兴证期货研发部

图表4.沪深300风险溢价



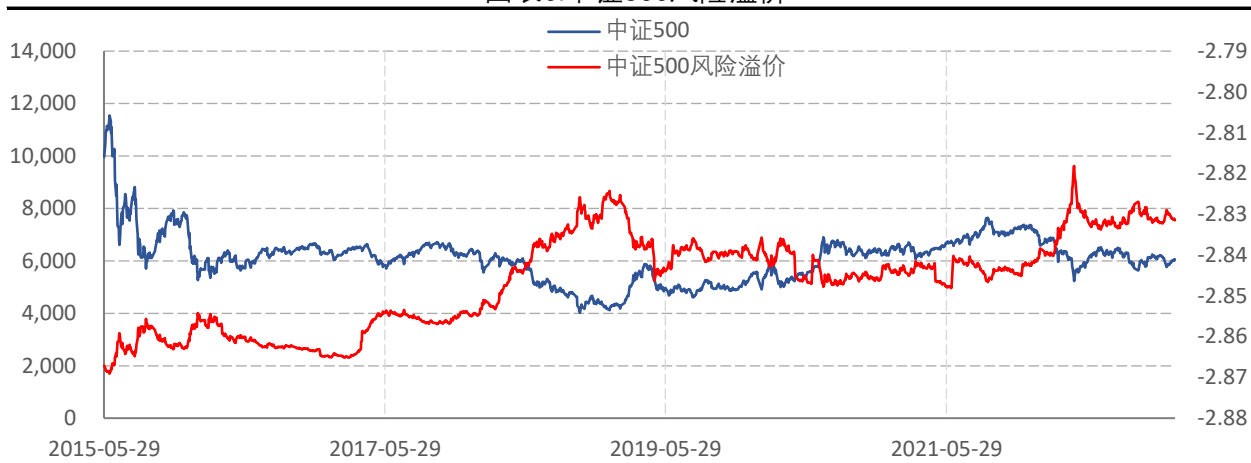
数据来源: wind, 兴证期货研发部

图表5.上证50风险溢价



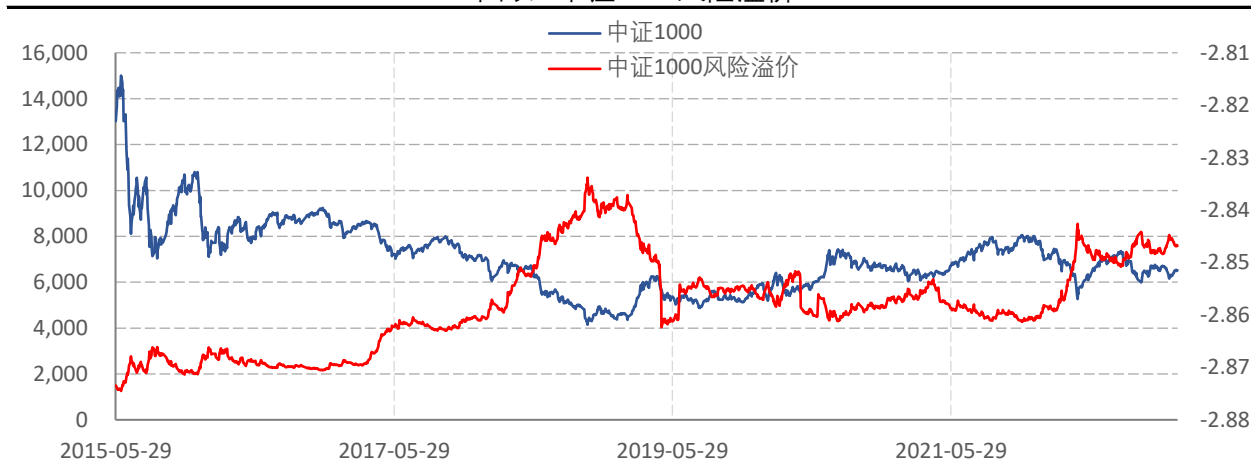
数据来源: wind, 兴证期货研发部

图表6.中证500风险溢价



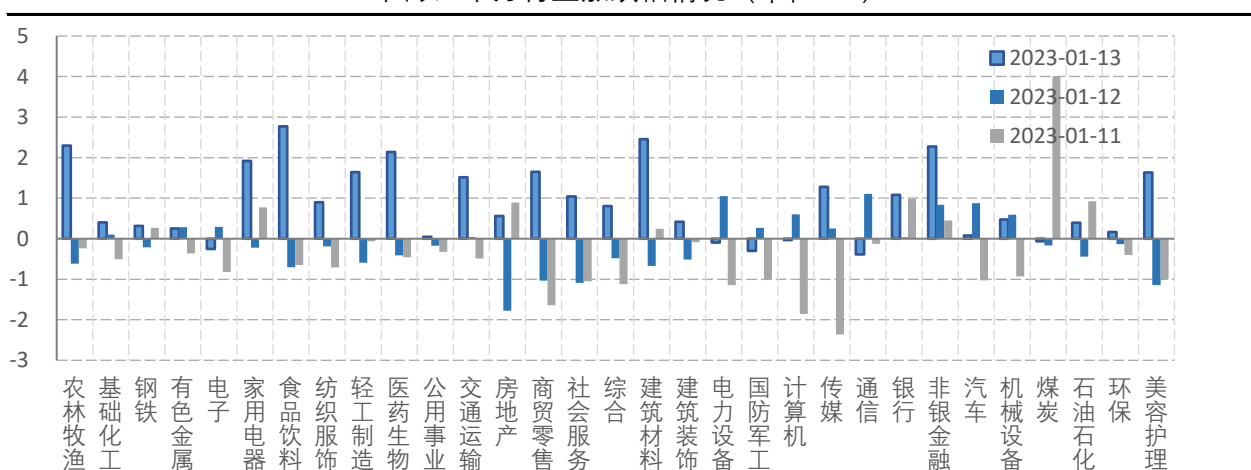
数据来源: wind, 兴证期货研发部

图表7.中证1000风险溢价



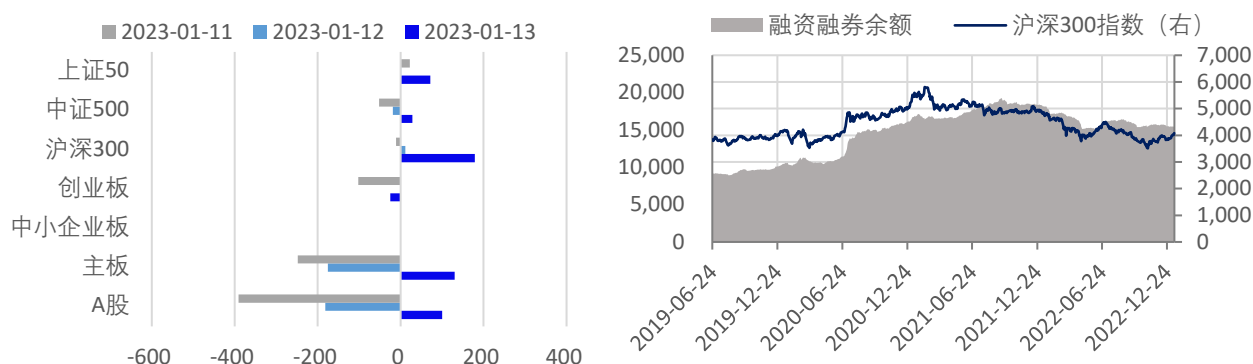
数据来源: wind, 兴证期货研发部

图表8.申万行业涨跌幅情况 (单位: %)



数据来源: wind, 兴证期货研发部

图表9.流动性监测—银行间同业拆借&SHIBOR



数据来源: wind, 兴证期货研发部

图表10.IF当月合约会员持仓情况 (单位: 手)

名次	期货公司 会员简称	持买单量	较上交易 日变化	名次	期货公司 会员简称	持卖单量	较上交易 日变化
1	国泰君安	10287	735	1	国泰君安	9434	1199
2	中信期货	9779	2579	2	中信期货	9180	1870
3	海通期货	4307	705	3	广发期货	4589	-500
4	上海东证	3758	561	4	海通期货	4511	492
5	永安期货	2960	299	5	上海东证	4100	698
6	华泰期货	2923	339	6	中金期货	3296	257
7	广发期货	2767	-13	7	华泰期货	2952	61
8	银河期货	1886	22	8	乾坤期货	2565	298
9	国投安信	1678	-7	9	银河期货	1905	-45
10	申银万国	1534	-135	10	国投安信	1729	-56

数据来源: wind, 兴证期货研发部

图表11.IH当月合约会员持仓情况 (单位: 手)

名次	期货公司 会员简称	持买单量	较上交易 日变化	名次	期货公司 会员简称	持卖单量	较上交易 日变化
1	中信期货	7891	2091	1	国泰君安	10523	1054
2	国泰君安	5666	1143	2	中信期货	5647	1833
3	上海东证	3315	-619	3	中银期货	5459	-1108
4	华泰期货	2435	69	4	海通期货	3547	65
5	海通期货	2160	564	5	上海东证	3011	349
6	永安期货	1907	358	6	国投安信	2551	8
7	申银万国	1557	-461	7	广发期货	2123	327
8	兴证期货	1505	-60	8	银河期货	1923	352
9	国投安信	1377	37	9	中金期货	1382	75
10	广发期货	1357	414	10	华闻期货	1207	553

数据来源: wind, 兴证期货研发部

图表12.IC当月合约会员持仓情况 (单位: 手)

名次	期货公司 会员简称	持买单量	较上交易 日变化	名次	期货公司 会员简称	持卖单量	较上交易 日变化
1	中信期货	11740	248	1	中信期货	11448	168
2	国泰君安	7682	-798	2	国泰君安	10166	-860
3	海通期货	5338	523	3	海通期货	4268	86
4	申银万国	3994	-359	4	上海东证	3964	325
5	上海东证	3665	-128	5	华泰期货	3778	-1037
6	兴证期货	2684	-1307	6	平安期货	2217	88
7	银河期货	2569	-171	7	乾坤期货	1673	644
8	中信建投	2188	43	8	永安期货	1554	-93
9	华泰期货	1593	-305	9	申银万国	1475	199
10	长江期货	1487	-45	10	安粮期货	1157	-71

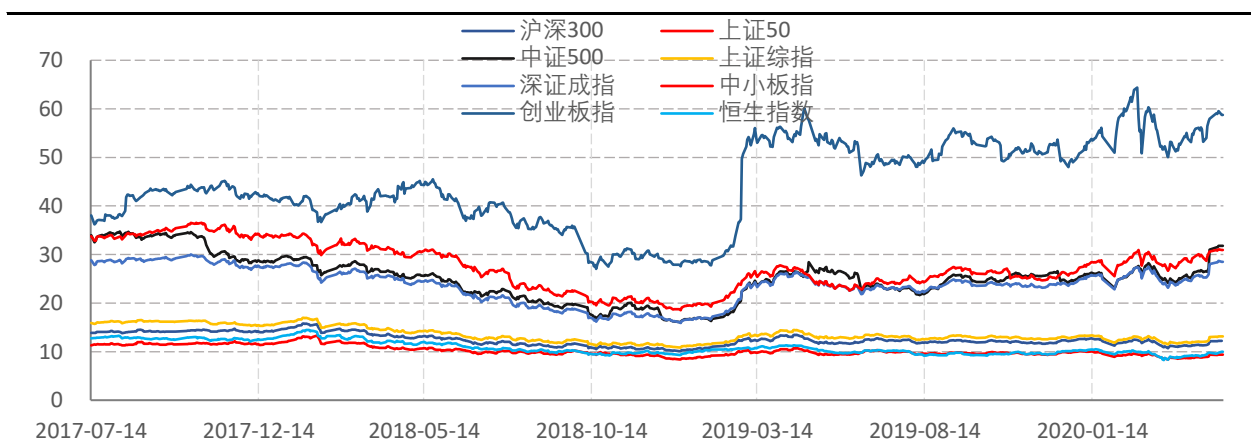
数据来源: wind, 兴证期货研发部

图表13.IM当月合约会员持仓情况 (单位: 手)

名次	期货公司 会员简称	持买单量	较上交易 日变化	名次	期货公司 会员简称	持卖单量	较上交易 日变化
1	中信期货	5176	-976	1	国泰君安	5345	-72
2	国泰君安	2898	-54	2	中信期货	3909	-239
3	海通期货	2174	254	3	上海东证	2588	-165
4	申银万国	2020	-298	4	申银万国	1835	-380
5	上海东证	1961	-178	5	华泰期货	1425	-317
6	兴证期货	1306	-353	6	海通期货	1177	-274
7	银河期货	1153	-494	7	银河期货	1151	-177
8	中信建投	954	-102	8	国投安信	939	-27
9	华泰期货	841	146	9	平安期货	820	106
10	长江期货	690	68	10	中泰期货	755	-143

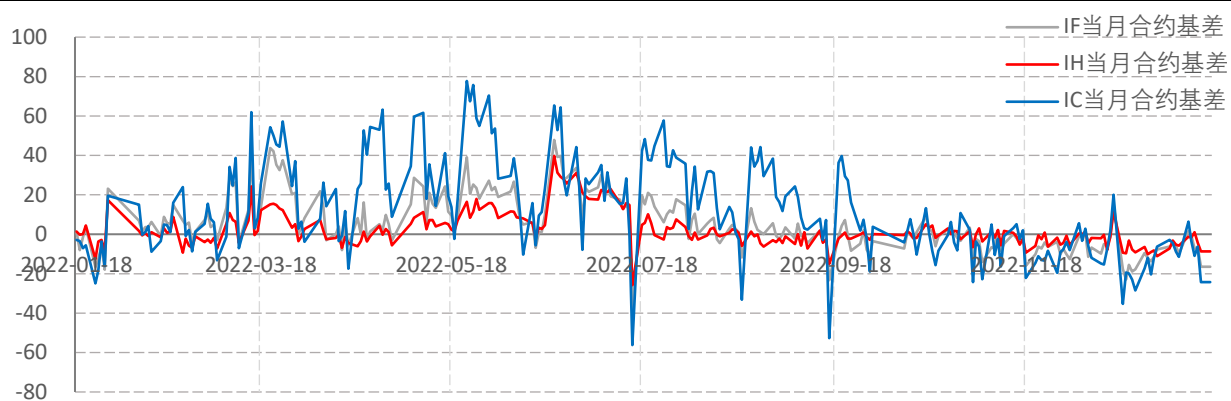
数据来源: wind, 兴证期货研发部

图表14指数估值情况



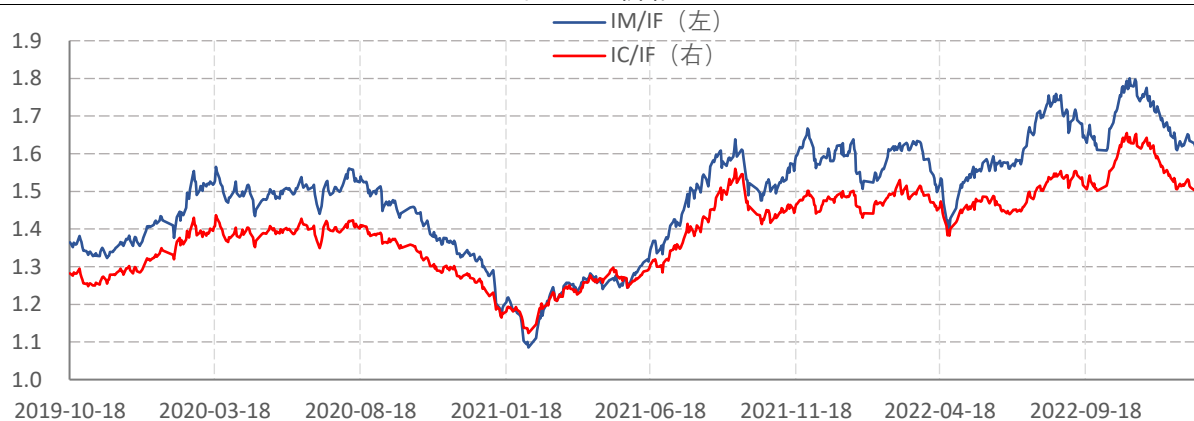
数据来源: wind, 兴证期货研发部

图表15.股指期货当月合约基差



数据来源: wind, 兴证期货研发部

图表16.价格比



数据来源: wind, 兴证期货研发部

分析师承诺

本人以勤勉的职业态度，独立、客观地出具本报告。本报告清晰准确地反映了本人的研究观点。报告所采用的数据均来自公开资料，分析逻辑基于本人的职业理解，通过合理判断的得出结论，力求客观、公正，结论，不受任何第三方的授意影响。本人不曾因也将不会因本报告中的具体推荐意见或观点而直接或间接接收到任何形式的报酬。

免责声明

本报告的信息均来源于公开资料，我公司对这些信息的准确性和完整性不作任何保证，也不保证所包含的信息和建议不会发生任何变更。文中的观点、结论和建议仅供参考。兴证期货可发出其它与本报告所载资料不一致及有不同结论的报告。本报告及该等报告反映编写分析员的不同设想、见解及分析方法。报告所载资料、意见及推测仅反映分析员于发出此报告日期当日的独立判断。

客户不应视本报告为作出投资决策的惟一因素。本报告中所指的投资及服务可能不适合个别客户，不构成客户私人咨询建议。本公司未确保本报告充分考虑到个别客户特殊的投资目标、财务状况或需要。本公司建议客户应考虑本报告的任何意见或建议是否符合其特定状况，以及（若有必要）咨询独立投资顾问。

在任何情况下，本报告中的信息或所表述的意见并不构成对任何人的投资建议。在任何情况下，本公司不对任何人因使用本报告中的任何内容所引致的损失负任何责任。

本报告的观点可能与资管团队的观点不同或对立，对于基于本报告全面或部分做出的交易、结果，不论盈利或亏损，兴证期货研究发展部不承担责任。

本报告版权仅为兴证期货有限公司所有，未经书面许可，任何机构和个人不得以任何形式翻版、复制和发布。如引用、刊发，需注明出处兴证期货研究发展部，且不得对本报告进行