



兴证期货 · 研发中心

2022年11月30日 星期三

金融研究团队

林玲

从业资格编号: F3067533

投资咨询编号: Z0014903

杨娜

从业资格编号: F03091213

投资咨询编号: Z0016895

周立朝

从业资格编号: F03088989

联系人: 杨娜:

电话: 021-20370947

邮箱:

yangna@xzfutures.com

内容提要

· 观点总结

沪深300当月合约IF2212报收3858.6点, 上涨3.39%, 成交1108.64亿元; 上证50当月合约IH2212报收2613点, 上涨4.44%, 成交566.14亿元; 中证500当月合约IC2212报收6172.8点, 上涨1.83%, 成交881.06亿元; 中证1000当月合约IM2212报收6597点, 上涨1.79%, 成交550.41亿元。申万31个行业中, 房地产、非银金融、银行行业领涨; 公用事业、国防军工、电力设备行业领跌。资金方面, 上一交易日A股资金净主动买入额为买入611.81亿元, 其中主板A股资金净主动买入额为买入527.55亿元。

春季躁动行情或已经布局。宏观面看, 疫情持续反弹, 预期转弱与产业链交替背景下制约经济发展, 信用扩张较弱, 货币扩张偏强, 楼市第三只箭放出, 助力地产企稳, 证监会明确支持房地产企业股权融资方面具体政策措施; 政策方面, 证监会在股权融资方面调整优化五项措施, 支持房地产市场平稳健康发展, 通过放宽融资通道, 监管部门支持优质房企, 有效改善房企资产负债表, 对IH形成有效支撑。估值方面, 指数估值已在偏低位置运行; 股权溢价指数在高位运行。春季躁动行情或已经布局。

IF当月合约基差为-10.18, IH当月合约基差为-5.25, IC当月合约基差为-8.98, IM当月合约基差为-2.68。

一、股指期货数据追踪

图表1.股市指数追踪

指数简称	收盘价	日最高价	日最低价	日成交量 (亿)	日成交额 (亿)	日涨跌	日涨跌幅	日振幅
沪深300	3848.42	3854.77	3766.57	178.70	2890.62	↑115.18	↑3.09	2.36
上证50	2607.75	2611.75	2538.61	49.08	916.05	↑104.13	↑4.16	2.92
中证500	6163.82	6173.85	6071.22	155.32	1595.12	↑108.54	↑1.79	1.69
中证1000	6594.32	6607.46	6505.90	157.45	1800.32	↑101.61	↑1.56	1.56
上证综指	3149.75	3152.00	3096.11	391.45	4391.03	↑71.20	↑2.31	1.82
深证成指	11089.01	11112.73	10888.54	469.71	5290.16	↑259.93	↑2.40	2.07
中小板指	7385.66	7409.08	7268.99	423.20	715.19	↑141.94	↑1.96	1.93
创业板指	2339.79	2347.71	2298.31	468.37	1588.47	↑40.99	↑1.78	2.15
恒生指数	18204.68	18204.68	17536.45	542.03	1719.89	↑906.74	↑5.24	3.86
台湾50	11323.55	11338.55	11077.45	460.67	1880.96	↑141.64	↑1.27	2.34

数据来源: wind, 兴证期货研发部

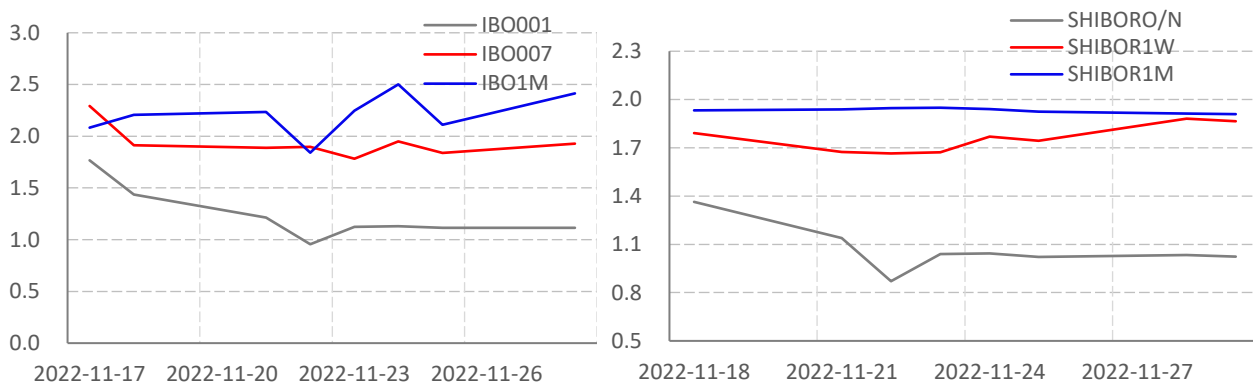
图表2.股指期货盘面数据追踪

证券简称	收盘价	日持仓变化	日成交量	日成交额 (亿)	日涨跌	日涨跌幅	日振幅	基差
沪深300	3848.42							
IF2212	3858.60	-1401	96666	1108.64	126.40	↑3.39	2.58	-10.18
IF2301	3862.60	1573	5313	61.06	126.40	↑3.38	2.56	-14.18
IF2303	3871.00	-385	19320	222.35	126.60	↑3.38	2.59	-22.58
IF2306	3857.20	523	6102	70.04	126.60	↑3.39	2.56	-8.78
上证50	2607.75							
IH2212	2613.00	-3655	73111	566.14	111.20	↑4.44	3.13	-5.25
IH2301	2615.20	3086	7790	60.34	113.80	↑4.55	3.05	-7.45
IH2303	2622.20	1225	15106	117.34	109.40	↑4.35	3.16	-14.45
IH2306	2618.00	382	4279	33.16	113.20	↑4.52	3.13	-10.25
中证500	6163.82							
IC2212	6172.80	-6592	71557	48.95	110.80	↑1.83	1.81	-8.98
IC2301	6175.00	239	3974	177.08	114.60	↑1.89	1.94	-11.18
IC2303	6153.40	235	14424	69.06	111.40	↑1.84	1.67	10.42
IC2306	6071.00	132	5701	550.41	102.60	↑1.72	1.61	92.82
中证1000	6594.32							
IM2212	6597.00	41900	41900	550.41	116.20	↑1.79	2.03	-2.68
IM2301	6575.20	2773	2773	36.30	121.00	↑1.87	2.04	19.12
IM2303	6520.20	9553	9553	123.89	123.40	↑1.93	2.07	74.12
IM2306	6418.60	3436	3436	43.87	124.20	↑1.97	2.06	175.72

数据来源: wind, 兴证期货研发部

一、股市基本情况

图表3.流动性监测—银行间同业拆借&SHIBOR



数据来源: wind, 兴证期货研发部

图表4.沪深300风险溢价



数据来源: wind, 兴证期货研发部

图表5.上证50风险溢价



数据来源: wind, 兴证期货研发部

图表6.中证500风险溢价



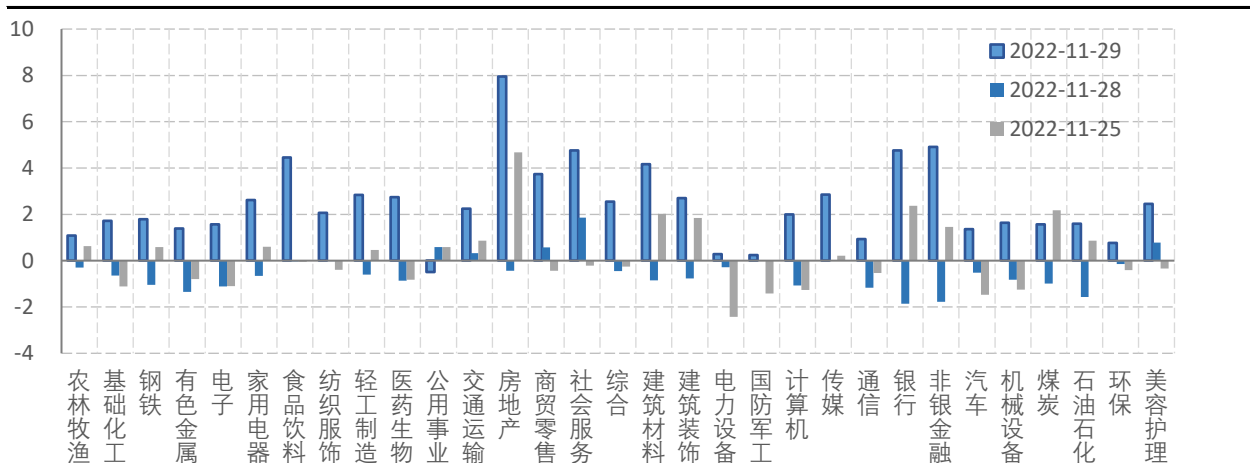
数据来源: wind, 兴证期货研发部

图表7.中证1000风险溢价



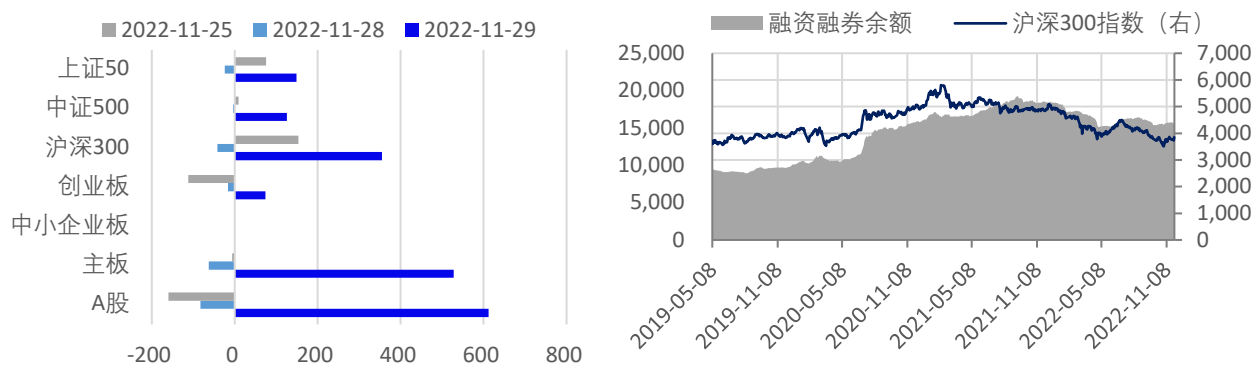
数据来源: wind, 兴证期货研发部

图表8.申万行业涨跌幅情况 (单位: %)



数据来源: wind, 兴证期货研发部

图表9.流动性监测—银行间同业拆借&SHIBOR



数据来源: wind, 兴证期货研发部

图表10.IF当月合约会员持仓情况 (单位: 手)

名次	期货公司 会员简称	持买单量	较上交易 日变化	名次	期货公司 会员简称	持卖单量	较上交易 日变
1	国泰君安	18019	-112	1	中信期货	20943	1293
2	中信期货	13708	1856	2	国泰君安	16598	-346
3	海通期货	6193	113	3	华泰期货	8119	-447
4	上海东证	5221	-19	4	上海东证	7473	-730
5	永安期货	5025	1154	5	中金期货	6686	88
6	华泰期货	4637	-240	6	海通期货	6112	254
7	申银万国	4282	-1148	7	广发期货	3909	-1084
8	银河期货	3707	-387	8	申银万国	3767	231
9	中金期货	3462	22	9	中信建投	2790	-440
10	国投安信	3367	81	10	永安期货	2768	-292

数据来源: wind, 兴证期货研发部

图表11.IH当月合约会员持仓情况 (单位: 手)

名次	期货公司 会员简称	持买单量	较上交易 日变化	名次	期货公司 会员简称	持卖单量	较上交易 日变
1	国泰君安	10525	-157	1	国泰君安	17306	-160
2	中信期货	9443	1158	2	中银期货	10287	-129
3	永安期货	4704	659	3	广发期货	9207	-1753
4	华泰期货	4532	111	4	中信期货	8849	-432
5	上海东证	4094	223	5	上海东证	5875	-38
6	国投安信	3498	155	6	中金期货	5498	-208
7	海通期货	3265	-370	7	海通期货	4572	-267
8	申银万国	2573	-391	8	国投安信	2158	-45
9	兴证期货	2428	257	9	华泰期货	2028	-148
10	银河期货	2417	184	10	银河期货	1982	-355

数据来源: wind, 兴证期货研发部

图表12.IC当月合约会员持仓情况 (单位: 手)

名次	期货公司 会员简称	持买单量	较上交易 日变化	名次	期货公司 会员简称	持卖单量	较上交易 日变化
1	中信期货	28679	-1818	1	国泰君安	20651	273
2	国泰君安	13891	64	2	中信期货	17110	-248
3	申银万国	11263	516	3	海通期货	14463	-118
4	国投安信	10048	-398	4	华泰期货	13455	-269
5	海通期货	9719	-2046	5	上海东证	8997	-1756
6	兴证期货	8120	-722	6	中银期货	4879	457
7	中信建投	7621	102	7	永安期货	4778	-353
8	上海东证	6198	-18	8	国投安信	4491	-111
9	银河期货	6079	-22	9	光大期货	4470	133
10	华泰期货	5185	-1203	10	广发期货	4458	-4

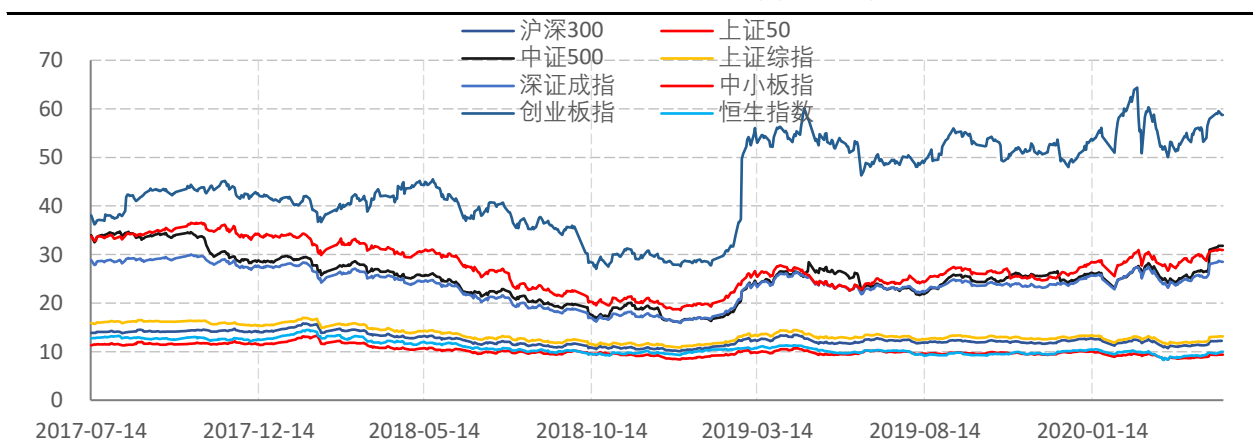
数据来源: wind, 兴证期货研发部

图表13.IM当月合约会员持仓情况 (单位: 手)

名次	期货公司 会员简称	持买单量	较上交易 日变化	名次	期货公司 会员简称	持卖单量	较上交易 日变化
1	中信期货	10403	85	1	国泰君安	9306	61
2	国泰君安	5702	684	2	中信期货	8153	203
3	申银万国	3264	-77	3	华泰期货	4136	-80
4	国投安信	2730	-98	4	上海东证	3837	-144
5	海通期货	2593	-12	5	海通期货	2152	67
6	兴证期货	2231	-652	6	国投安信	2038	-104
7	中信建投	2003	74	7	申银万国	1994	-185
8	上海东证	1834	73	8	广发期货	1480	-7
9	银河期货	1613	301	9	银河期货	1390	30
10	华泰期货	1411	-49	10	国信期货	1352	-16

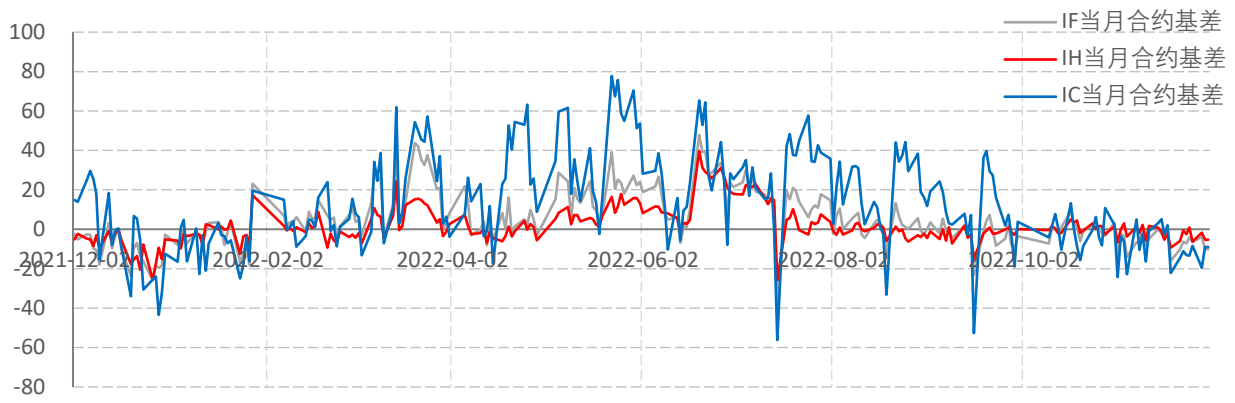
数据来源: wind, 兴证期货研发部

图表14.申万行业涨跌幅情况 (单位: %)



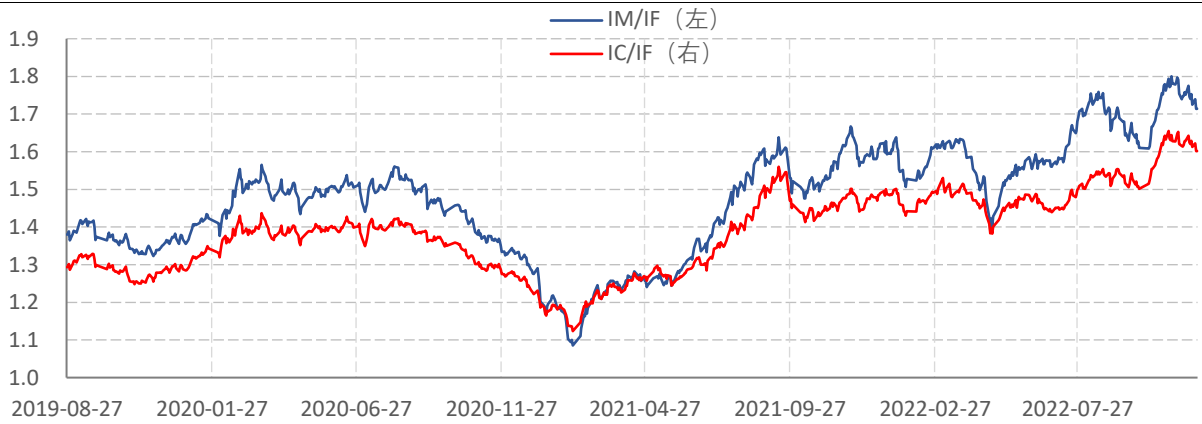
数据来源: wind, 兴证期货研发部

图表15.申万行业涨跌幅情况 (单位: %)



数据来源: wind, 兴证期货研发部

图表16.申万行业涨跌幅情况 (单位: %)



数据来源: wind, 兴证期货研发部

分析师承诺

本人以勤勉的职业态度，独立、客观地出具本报告。本报告清晰准确地反映了本人的研究观点。报告所采用的数据均来自公开资料，分析逻辑基于本人的职业理解，通过合理判断的得出结论，力求客观、公正，结论，不受任何第三方的授意影响。本人不曾因也将不会因本报告中的具体推荐意见或观点而直接或间接接收到任何形式的报酬。

免责声明

本报告的信息均来源于公开资料，我公司对这些信息的准确性和完整性不作任何保证，也不保证所包含的信息和建议不会发生任何变更。文中的观点、结论和建议仅供参考。兴证期货可发出其它与本报告所载资料不一致及有不同结论的报告。本报告及该等报告反映编写分析员的不同设想、见解及分析方法。报告所载资料、意见及推测仅反映分析员于发出此报告日期当日的独立判断。

客户不应视本报告为作出投资决策的惟一因素。本报告中所指的投资及服务可能不适合个别客户，不构成客户私人咨询建议。本公司未确保本报告充分考虑到个别客户特殊的投资目标、财务状况或需要。本公司建议客户应考虑本报告的任何意见或建议是否符合其特定状况，以及（若有必要）咨询独立投资顾问。

在任何情况下，本报告中的信息或所表述的意见并不构成对任何人的投资建议。在任何情况下，本公司不对任何人因使用本报告中的任何内容所引致的损失负任何责任。

本报告的观点可能与资管团队的观点不同或对立，对于基于本报告全面或部分做出的交易、结果，不论盈利或亏损，兴证期货研究发展部不承担责任。

本报告版权仅为兴证期货有限公司所有，未经书面许可，任何机构和个人不得以任何形式翻版、复制和发布。如引用、刊发，需注明出处兴证期货研究发展部，且不得对本报告进行