

兴证期货 · 研究咨询部

2023年8月14日 星期一

金融研究团队

林玲

从业资格编号: F3067533

投资咨询编号: Z0014903

杨娜

从业资格编号: F03091213

投资咨询编号: Z0016895

周立朝

从业资格编号: F03088989

投资咨询编号: Z0018135

联系人: 杨娜:

电话: 021-20370947

邮箱:

yangna@xzfutures.com

内容提要

· 观点总结

沪深300当月合约IF2308报收3882.2点, 下跌2.46%, 成交862.82亿元; 上证50当月合约IH2308报收2568.6点, 下跌2.51%, 成交350.22亿元; 中证500当月合约IC2308报收5910.2点, 下跌2%, 成交443.16亿元; 中证1000当月合约IM2308报收6304点, 下跌1.9%, 成交409.59亿元。申万31个行业中, 房地产行业领涨; 医药生物、国防军工行业领涨; 非银金融、计算机、农林牧渔行业领跌。资金方面, 上一交易日A股资金净主动买入额为卖出1019.46亿元, 其中主板A股资金净主动买入额为卖出793.45亿元。

国内货币信用双双不及预期, 预示债务驱动投资模式退潮, PMI指数连续两个月平稳上涨, 制造业景气水平改善, 后续仍待观察。中植系暴雷事件影响市场风险偏好。消息面, 政治局会议激活资本市场与地产放松政策利好股市, 四部门联合召开新闻发布会, 会议着重探讨深入解读打好宏观政策组合拳, 实施积极的财政政策和稳健的货币政策, 延续、优化、完善并落实好减税降费政策, 大力支持科技创新、实体经济和小微企业发展等方面的政策举措及落实实施情况。海外方面, 美国限制对华投资条例, 中美关系紧张。短期预期指数维持震荡为主, 仅供参考。

IF当月合约基差为2.05, IH当月合约基差为0.3, IC当月合约基差为3.15, IM当月合约基差为0.64。

一、宏观资讯

1.国务院印发《关于进一步优化外商投资环境 加大吸引外商投资力度的意见》，《意见》提出6方面24条政策措施。其中提到，强化外商投资促进资金保障，鼓励外商投资企业境内再投资；优化外商投资企业外籍员工停居留政策，探索便利化的数据跨境流动安全管理机制。

2.央行8月11日公布的数据显示，7月社会融资规模为5282亿元，比上年同期少2703亿元；7月末，广义货币(M2)余额285.4万亿元，同比增长10.7%，狭义货币(M1)余额67.72万亿元，同比增长2.3%；7月新增人民币贷款3459亿元，同比少增3498亿元。

3.目前，我国个人投资者数量已超过2亿。尽快提升投资者获得感，已成为当前活跃资本市场的现实需要。

4.美方以为通过限制对华高科技投资，就可以阻碍中国科技创新、阻滞中国发展进步，这种想法未免太天真了。遏制打压阻挡不了中国发展的步伐，破坏正常国际经贸合作只会加剧美国自身的问题和世界面临的挑战。

5.中共中央政治局委员、外交部长王毅在访问新加坡和马来西亚期间同两国政要就当前南海局势交换看法，阐明中方立场。王毅说，美国等一些势力唯恐南海不乱，不断在这一海域兴风作浪。中方希望地区国家对幕后黑手保持必要警惕，把维护南海和平稳定的主导权掌握在自己手中。

6.中国证监会、香港证监会就推动大宗交易（非自动对盘交易）纳入互联互通机制达成共识。通过沪股通和深股通进行的大宗交易以及通过港股通进行的非自动对盘交易将同步开通。

一、股指期货数据追踪

图表1.股市指数追踪

指数简称	收盘价	日最高价	日最低价	日成交量 (亿)	日成交额 (亿)	日涨跌	日涨跌幅	日振幅
沪深300	3884.25	3977.98	3884.25	126.08	2035.46	↓-91.46	↓-2.30	2.36
上证50	2568.90	2631.80	2568.90	36.00	561.93	↓-60.54	↓-2.30	2.39
中证500	5913.35	6030.05	5913.35	113.07	1153.93	↓-118.36	↓-1.96	1.93
中证1000	6304.64	6428.88	6304.64	149.02	1493.30	↓-122.18	↓-1.90	1.93
上证综指	3189.25	3254.48	3189.25	330.14	3391.87	↓-65.31	↓-2.01	2.00
深证成指	10808.87	11060.85	10808.87	371.81	4243.04	↓-241.36	↓-2.18	2.28
中小板指	7004.12	7159.11	7004.12	353.22	410.38	↓-151.82	↓-2.12	2.17
创业板指	2187.04	2241.48	2187.04	384.15	1938.88	↓-52.27	↓-2.33	2.43
恒生指数	19075.19	19346.29	19049.92	367.19	2205.29	↓-173.07	↓-0.90	1.54
台湾50	12413.10	12574.49	12413.10	384.55	2223.28	↓-57.72	↓-0.46	1.29

数据来源: wind, 兴证期货研究咨询部

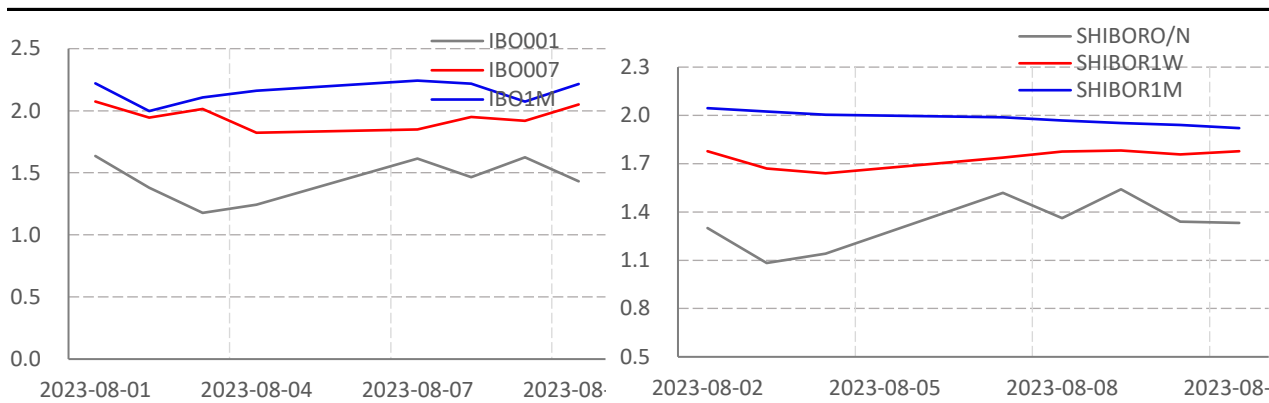
图表2.股指期货盘面数据追踪

证券简称	收盘价	日持仓变化	日成交量	日成交额 (亿)	日涨跌	日涨跌幅	日振幅	基差
沪深300	3884.25							
IF2308	3882.20	-5110	73266	862.82	-97.80	↓-2.46	2.64	2.05
IF2309	3889.20	1523	48845	576.62	-104.00	↓-2.60	2.80	-4.95
IF2312	3917.80	2985	15985	190.25	-103.80	↓-2.58	2.82	-33.55
IF2403	3939.60	279	2737	32.71	-100.80	↓-2.49	2.75	-55.35
上证50	2568.90							
IH2308	2568.60	-2956	44917	350.22	-66.20	↓-2.51	2.78	0.30
IH2309	2570.80	-393	32937	257.23	-70.80	↓-2.68	2.86	-1.90
IH2312	2582.80	1722	10719	84.14	-73.60	↓-2.77	2.99	-13.90
IH2403	2602.00	288	2391	18.92	-73.40	↓-2.74	2.94	-33.10
中证500	5913.35							
IC2308	5910.20	4379	37162	269.34	-120.80	↓-2.00	2.17	3.15
IC2309	5911.00	4881	22566	116.40	-128.20	↓-2.12	2.25	2.35
IC2312	5908.60	1867	9763	60.73	-124.40	↓-2.06	2.15	4.75
IC2403	5900.40	1956	5103	409.59	-121.00	↓-2.01	2.09	12.95
中证1000	6304.64							
IM2308	6304.00	32185	32185	409.59	-121.80	↓-1.90	2.09	0.64
IM2309	6310.00	18357	18357	233.55	-121.00	↓-1.88	2.13	-5.36
IM2312	6298.40	9119	9119	115.80	-121.40	↓-1.89	2.13	6.24
IM2403	6285.00	3379	3379	42.84	-120.80	↓-1.89	2.09	19.64

数据来源: wind, 兴证期货研究咨询部

一、股市基本情况

图表3.流动性监测—银行间同业拆借&SHIBOR



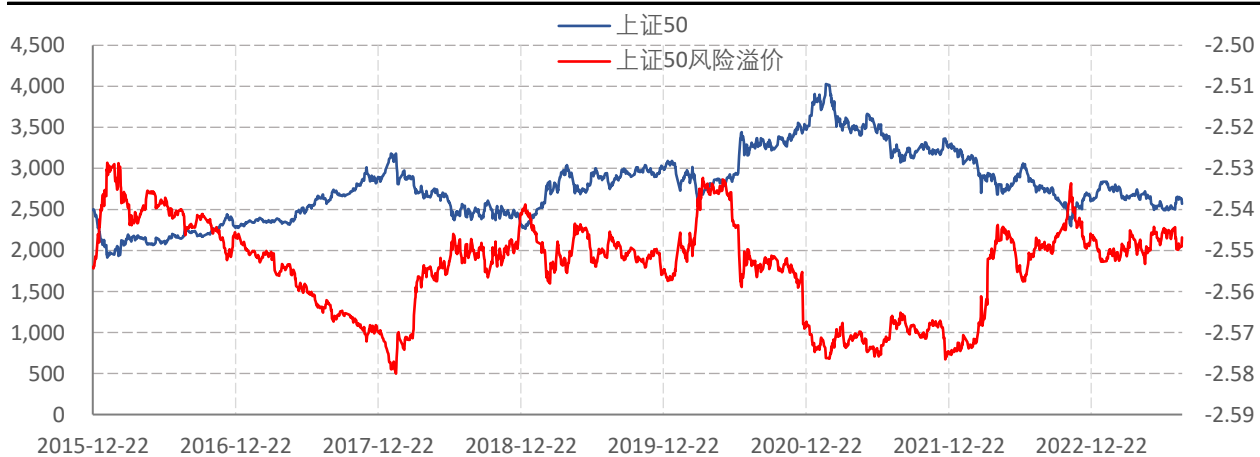
数据来源: wind, 兴证期货研究咨询部

图表4.沪深300风险溢价



数据来源: wind, 兴证期货研究咨询部

图表5.上证50风险溢价



数据来源: wind, 兴证期货研究咨询部

图表6.中证500风险溢价



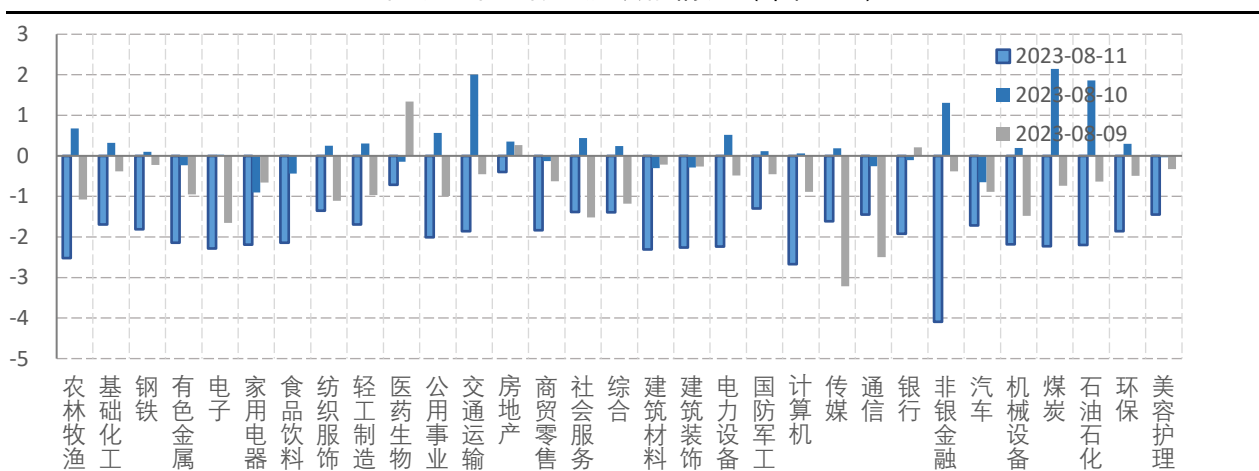
数据来源: wind, 兴证期货研究咨询部

图表7.中证1000风险溢价



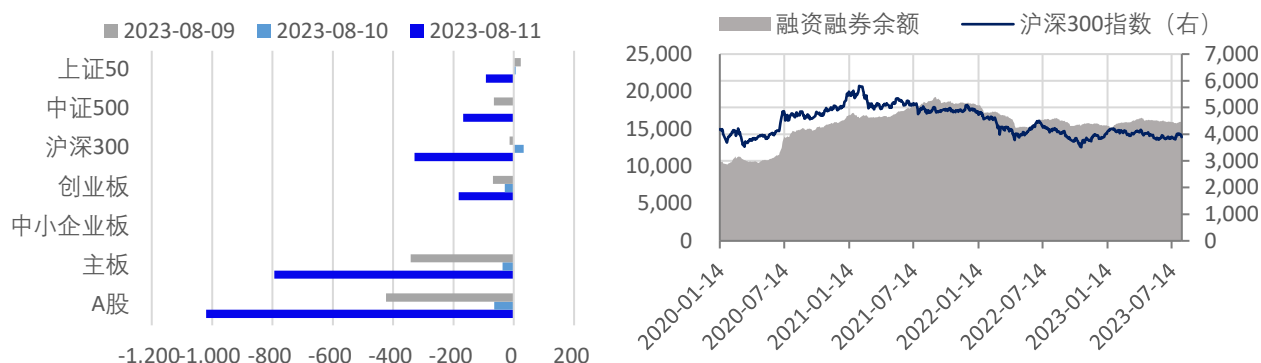
数据来源: wind, 兴证期货研究咨询部

图表8.申万行业涨跌幅情况 (单位: %)



数据来源: wind, 兴证期货研究咨询部

图表9.流动性监测—银行间同业拆借&SHIBOR



数据来源: wind, 兴证期货研究咨询部

图表10.IF当月合约会员持仓情况 (单位: 手)

名次	期货公司 会员简称	持买单量	较上交易 日变化	名次	期货公司 会员简称	持卖单量	较上交易 日变化
1	国泰君安	8411	-540	1	中信期货	15982	239
2	中信期货	8114	-387	2	国泰君安	8157	-1458
3	海通期货	4921	327	3	上海东证	4574	163
4	华泰期货	3767	-232	4	中金期货	4341	-652
5	上海东证	3197	-251	5	申银万国	3385	-608
6	浙商期货	2945	44	6	中银期货	3179	-292
7	光大期货	2328	176	7	海通期货	3136	419
8	申银万国	2313	-433	8	国投安信	3004	-82
9	银河期货	2310	-544	9	乾坤期货	2990	-898
10	中信建投	2040	60	10	银河期货	2075	12

数据来源: wind, 兴证期货研究咨询部

图表11.IH当月合约会员持仓情况 (单位: 手)

名次	期货公司 会员简称	持买单量	较上交易 日变化	名次	期货公司 会员简称	持卖单量	较上交易 日变化
1	国泰君安	5720	-672	1	中信期货	8211	77
2	中信期货	4963	-745	2	国泰君安	8062	-989
3	上海东证	2665	47	3	中金期货	2763	-116
4	国投安信	2106	-210	4	上海东证	2518	-275
5	海通期货	1968	-856	5	海通期货	2493	259
6	银河期货	1799	107	6	中银期货	2222	-128
7	中信建投	1613	315	7	银河期货	1399	148
8	国信期货	1560	154	8	国信期货	1138	133
9	申银万国	1404	301	9	国投安信	1036	-180
10	光大期货	1243	333	10	宝城期货	1034	-322

数据来源: wind, 兴证期货研究咨询部

图表12.IC当月合约会员持仓情况 (单位: 手)

名次	期货公司 会员简称	持买单量	较上交易 日变化	名次	期货公司 会员简称	持卖单量	较上交易 日变化
1	中信期货	13351	1696	1	中信期货	10558	1376
2	国泰君安	6011	498	2	国泰君安	7311	558
3	海通期货	3534	389	3	海通期货	7165	777
4	银河期货	2641	128	4	中金期货	4390	-232
5	华泰期货	2479	449	5	上海东证	3438	185
6	永安期货	2361	429	6	申银万国	2126	297
7	光大期货	2179	-319	7	银河期货	1807	237
8	上海东证	2130	-76	8	平安期货	1594	-66
9	中信建投	2004	36	9	中银期货	1528	-255
10	国投安信	1990	488	10	国投安信	1450	-300

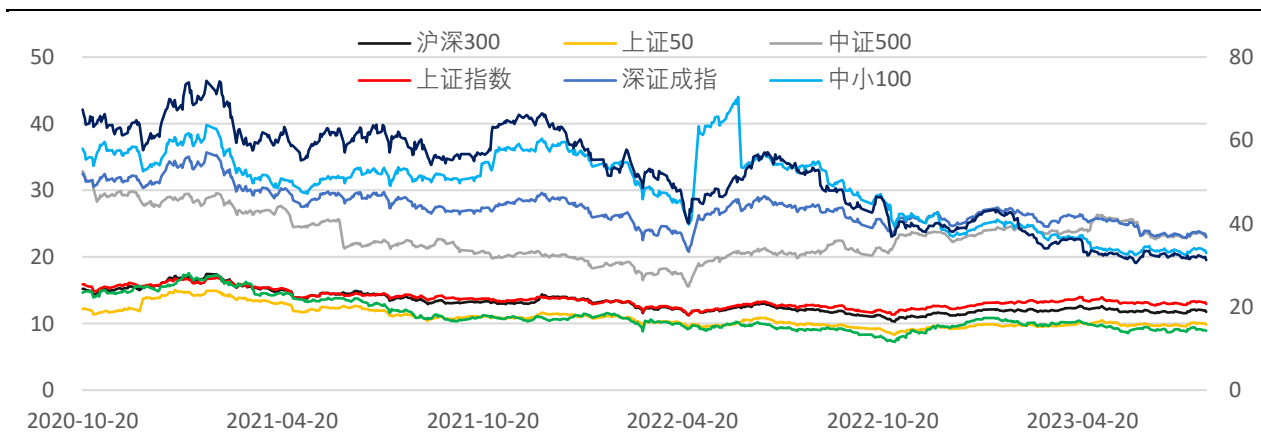
数据来源: wind, 兴证期货研究咨询部

图表13.IM当月合约会员持仓情况 (单位: 手)

名次	期货公司 会员简称	持买单量	较上交易 日变化	名次	期货公司 会员简称	持卖单量	较上交易 日变化
1	中信期货	5858	741	1	中信期货	9384	-863
2	国泰君安	5224	110	2	国泰君安	6816	446
3	海通期货	4524	-181	3	上海东证	2841	-7
4	银河期货	3029	-66	4	申银万国	2228	-22
5	华泰期货	2862	-128	5	银河期货	2048	166
6	永安期货	2696	-2	6	海通期货	2040	293
7	光大期货	1616	214	7	中金期货	1915	-135
8	上海东证	1588	-234	8	瑞银期货	1854	7
9	中信建投	1464	38	9	华泰期货	1680	-315
10	国投安信	1372	-80	10	国投安信	1247	0

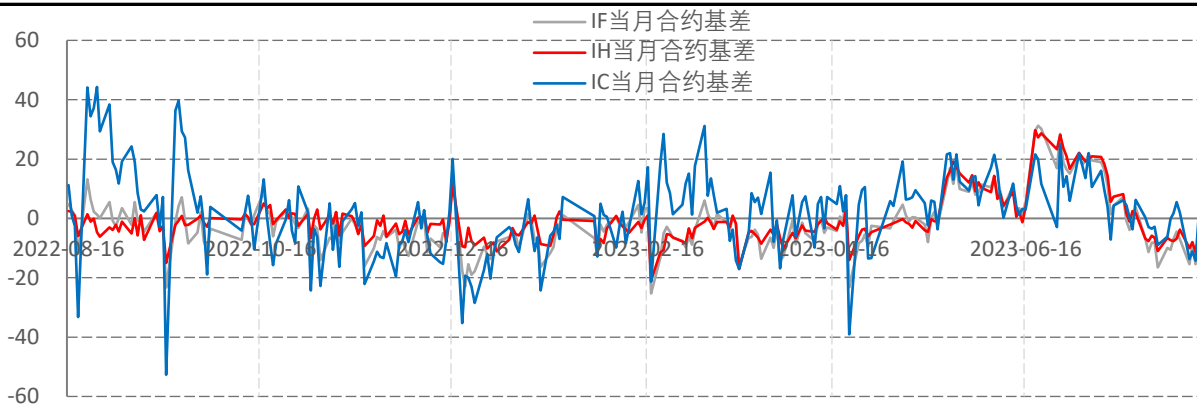
数据来源: wind, 兴证期货研究咨询部

图表14指数估值情况



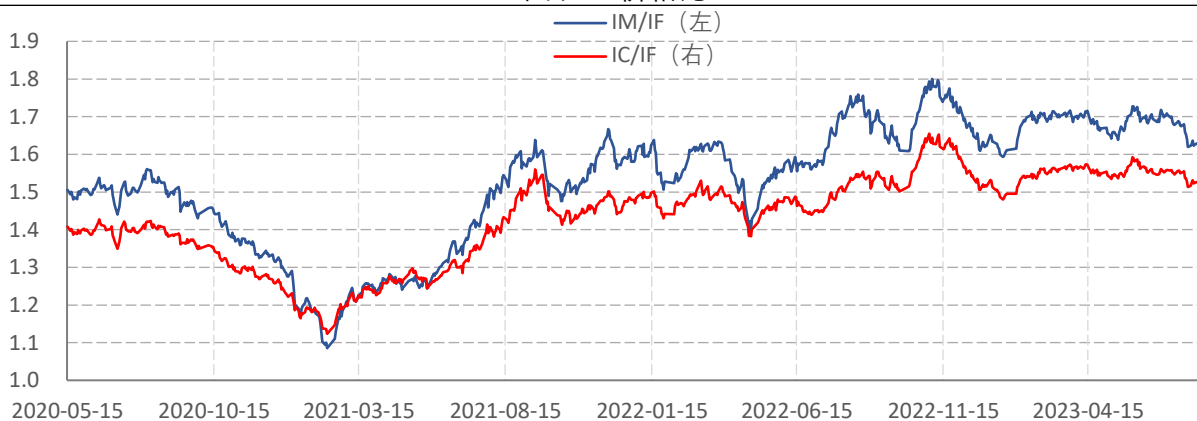
数据来源: wind, 兴证期货研究咨询部

图表15.股指期货当月合约基差



数据来源: wind, 兴证期货研究咨询部

图表16.价格比



数据来源: wind, 兴证期货研究咨询部

分析师承诺

本人以勤勉的职业态度，独立、客观地出具本报告。本报告清晰准确地反映了本人的研究观点。报告所采用的数据均来自公开资料，分析逻辑基于本人的职业理解，通过合理判断的得出结论，力求客观、公正，结论，不受任何第三方的授意影响。本人不曾因也将不会因本报告中的具体推荐意见或观点而直接或间接接收到任何形式的报酬。

免责声明

本报告的信息均来源于公开资料，我公司对这些信息的准确性和完整性不作任何保证，也不保证所包含的信息和建议不会发生任何变更。文中的观点、结论和建议仅供参考。兴证期货可发出其它与本报告所载资料不一致及有不同结论的报告。本报告及该等报告反映编写分析员的不同设想、见解及分析方法。报告所载资料、意见及推测仅反映分析员于发出此报告日期当日的独立判断。

客户不应视本报告为作出投资决策的惟一因素。本报告中所指的投资及服务可能不适合个别客户，不构成客户私人咨询建议。本公司未确保本报告充分考虑到个别客户特殊的投资目标、财务状况或需要。本公司建议客户应考虑本报告的任何意见或建议是否符合其特定状况，以及（若有必要）咨询独立投资顾问。

在任何情况下，本报告中的信息或所表述的意见并不构成对任何人的投资建议。在任何情况下，本公司不对任何人因使用本报告中的任何内容所引致的损失负任何责任。

本报告的观点可能与资管团队的观点不同或对立，对于基于本报告全面或部分做出的交易、结果，不论盈利或亏损，兴证期货研究发展部不承担责任。

本报告版权仅为兴证期货有限公司所有，未经书面许可，任何机构和个人不得以任何形式翻版、复制和发布。如引用、刊发，需注明出处兴证期货研究发展部，且不得对本报告进行