

兴证期货 · 研发中心

2023年6月7日 星期三

金融研究团队

林玲

从业资格编号: F3067533

投资咨询编号: Z0014903

杨娜

从业资格编号: F03091213

投资咨询编号: Z0016895

周立朝

从业资格编号: F03088989

投资咨询编号: Z0018135

联系人: 杨娜:

电话: 021-20370947

邮箱:

yangna@xzfutures.com

## 内容提要

### · 观点总结

沪深300当月合约IF2306报收3794点, 下跌1.02%, 成交846.06亿元; 上证50当月合约IH2306报收2504.8点, 下跌0.59%, 成交372.36亿元; 中证500当月合约IC2306报收6080点, 下跌1.99%, 成交641.73亿元; 中证1000当月合约IM2306报收6611.8点, 下跌2.23%, 成交565.52亿元。申万31个行业中, 传媒、社会服务、家用电器行业领涨; 电力设备、食品饮料、有色金属行业领跌。资金方面, 上一交易日A股资金净主动买入额为卖出850.85亿元, 其中主板A股资金净主动买入额为卖出574.27亿元。

宏观经济方面, 离岸人民币汇率近期整体偏弱, 对A股市场形成利空压制影响, 多地金融监管部门近期开展调研, 对当前经济信贷需求、房地产市场、金融风险变化等情况开展进行调研。多位知情人士回应称, 监管常规动作, 调研是日常工作之一。基金发现预冷, 今年4月和5月, 新基金发行份额分别为856.84亿份和629.51亿份, 连续两个月回落至1000亿份以下, 其中股票型基金的平均发行份额分别为3.04亿份和4.59亿份, 处于近年来的低点。伴随经济修复不确定增强, 政策发力或加强, 资金流入预冷或迎来改善, 预期短期A股维持震荡。

IF当月合约基差为14.16, IH当月合约基差为14.39, IC当月合约基差为21.42, IM当月合约基差为22.01。

## 一、宏观资讯

1. 中美外交官员在北京举行会谈，中方就台湾等重大原则问题阐明严正立场。
2. 据媒体报道，多地金融监管部门近期开展调研，对当前经济信贷需求、房地产市场、金融风险变化等情况开展进行调研。多位知情人士回应称，监管常规动作，调研是日常工作之一。
3. 多家国有大行近日将下调部分存款利率，涉及人民币、美元币种。其中，人民币活期存款利率调降5个基点，部分定期存款利率下调10个基点
4. 财联社记者发现，近期，多家银行掀起新一轮消费贷“大促销”活动。不少银行推出限时优惠利率活动，有大行对优质单位新客提款年利率最低可至3.24%。
5. 欧洲央行行长称，欧元区核心通胀出现“放缓迹象”但未见顶，暗示将进一步加息。

## 一、股指期货数据追踪

图表1.股市指数追踪

指数简称	收盘价	日最高价	日最低价	日成交量 (亿)	日成交额 (亿)	日涨跌	日涨跌幅	日振幅
沪深300	3844.25	3867.85	3802.84	116.16	2111.44	↓-17.58	↓-0.46	0.73
上证50	2528.40	2560.06	2516.47	29.73	446.21	↓-15.18	↓-0.60	0.78
中证500	6097.11	6089.07	5969.29	115.75	1311.19	↓-8.11	↓-0.13	0.52
中证1000	6632.96	6625.09	6475.26	137.15	1866.51	↑6.68	↑0.10	0.58
上证综指	3232.44	3247.35	3189.27	278.06	3578.10	↑2.37	↑0.07	0.70
深证成指	10946.08	10933.61	10752.22	375.80	5159.64	↓-51.99	↓-0.47	0.80
中小板指	7167.39	7151.88	7021.07	385.84	601.99	↓-20.45	↓-0.28	0.83
创业板指	2202.14	2197.58	2162.72	386.89	2421.97	↓-31.14	↓-1.39	1.38
恒生指数	19108.50	19377.38	19033.85	430.98	1847.14	↑158.56	↑0.84	1.20
台湾50	12590.64	12688.13	12567.06	415.27	1743.98	↓-45.44	↓-0.36	0.50

数据来源: wind, 兴证期货研发部

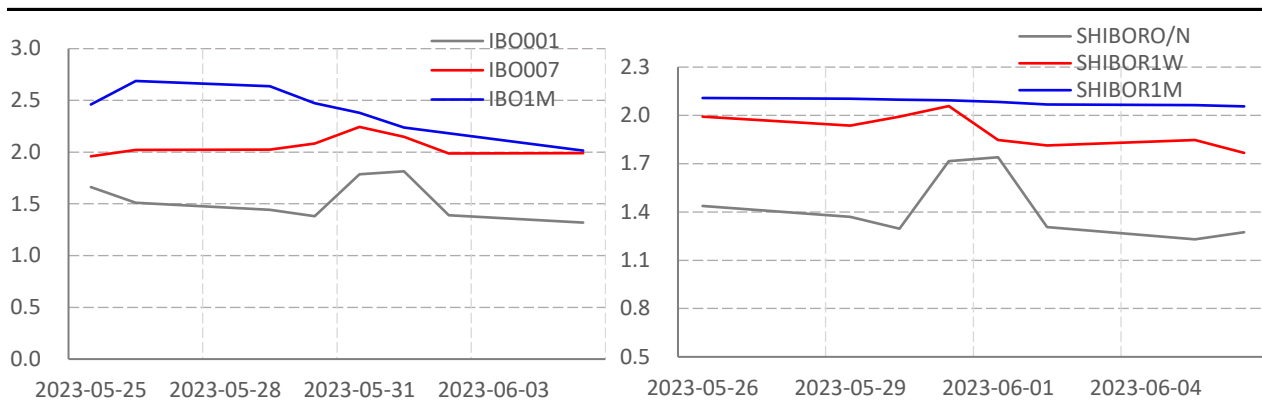
图表2.股指期货盘面数据追踪

证券简称	收盘价	日持仓变化	日成交量	日成交额 (亿)	日涨跌	日涨跌幅	日振幅	基差
<b>沪深300</b>	3808.16							
IF2306	3794.00	-2272	48216	846.06	-39.20	↓-1.02	0.80	14.16
IF2307	3766.60	1077	4963	78.33	-40.80	↓-1.07	0.77	41.56
IF2309	3770.00	-489	12335	199.90	-40.60	↓-1.07	0.81	38.16
IF2312	3774.20	64	1915	39.63	-42.20	↓-1.11	0.96	33.96
<b>上证50</b>	2519.19							
IH2306	2504.80	-3180	33577	372.36	-14.80	↓-0.59	0.95	14.39
IH2307	2467.80	1229	5303	68.27	-18.40	↓-0.74	0.93	51.39
IH2309	2478.20	845	9719	110.29	-17.20	↓-0.69	0.92	40.99
IH2312	2498.20	319	3184	22.80	-17.60	↓-0.70	0.97	20.99
<b>中证500</b>	6097.11							
IC2306	6080.00	-5784	31316	74.47	-121.00	↓-1.99	0.51	17.11
IC2307	6064.00	1134	3331	169.32	-114.00	↓-1.88	0.52	33.11
IC2309	6036.20	935	7235	101.46	-116.20	↓-1.92	0.54	60.91
IC2312	5991.60	796	4667	565.52	-114.80	↓-1.92	0.53	105.51
<b>中证1000</b>	6632.96							
IM2306	6611.80	24732	24732	565.52	-147.80	↓-2.23	0.55	21.16
IM2307	6594.00	2549	2549	80.78	-139.00	↓-2.11	0.53	38.96
IM2309	6557.60	5485	5485	142.96	-145.20	↓-2.21	0.52	75.36
IM2312	6518.80	2207	2207	63.55	-141.20	↓-2.17	0.53	114.16

数据来源: wind, 兴证期货研发部

一、股市基本情况

图表3.流动性监测—银行间同业拆借&SHIBOR



数据来源: wind, 兴证期货研发部

图表4.沪深300风险溢价



数据来源: wind, 兴证期货研发部

图表5.上证50风险溢价



数据来源: wind, 兴证期货研发部

图表6.中证500风险溢价



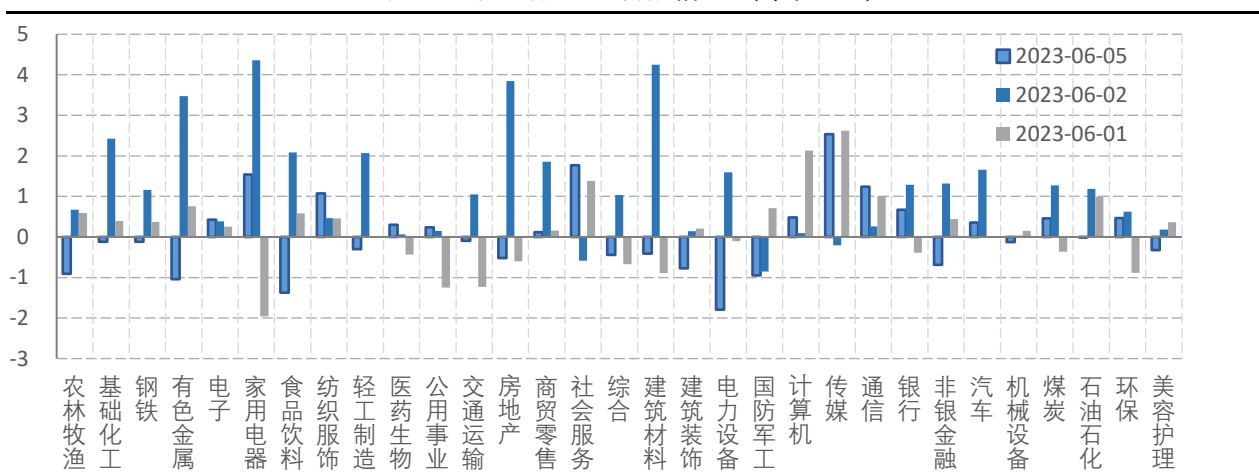
数据来源: wind, 兴证期货研发部

图表7.中证1000风险溢价



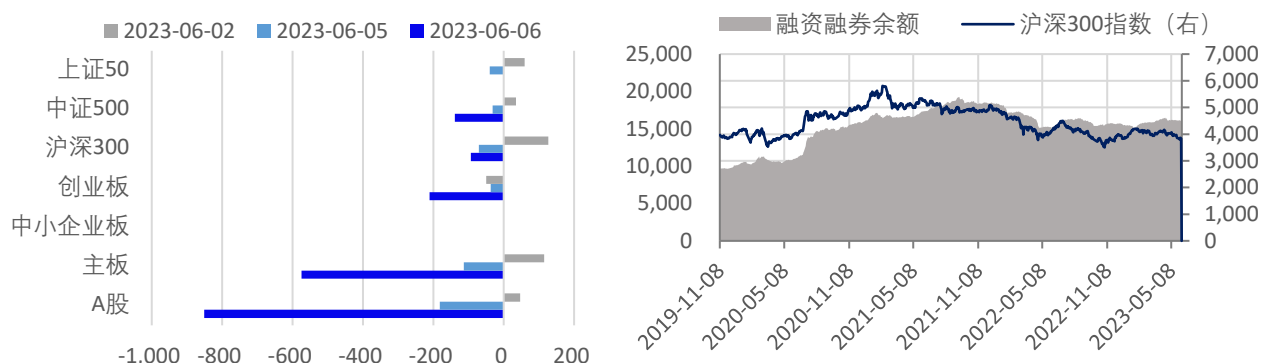
数据来源: wind, 兴证期货研发部

图表8.申万行业涨跌幅情况 (单位: %)



数据来源: wind, 兴证期货研发部

图表9.流动性监测—银行间同业拆借&SHIBOR



数据来源: wind, 兴证期货研发部

图表10.IF当月合约会员持仓情况 (单位: 手)

名次	期货公司 会员简称	持买单量	较上交易 日变化	名次	期货公司 会员简称	持卖单量	较上交易 日变化
1	国泰君安	14498	1083	1	中信期货	19158	1306
2	中信期货	11004	1408	2	国泰君安	10300	450
3	华泰期货	5920	451	3	上海东证	6894	440
4	海通期货	4472	377	4	华泰期货	4864	-127
5	上海东证	4058	-2	5	中银期货	4417	-8
6	银河期货	3709	522	6	广发期货	4199	1072
7	广发期货	3538	229	7	国投安信	3987	21
8	浙商期货	3105	245	8	银河期货	3196	287
9	南华期货	2798	78	9	申银万国	3175	493
10	申银万国	2652	-131	10	海通期货	3063	523

数据来源: wind, 兴证期货研发部

图表11.IH当月合约会员持仓情况 (单位: 手)

名次	期货公司 会员简称	持买单量	较上交易 日变化	名次	期货公司 会员简称	持卖单量	较上交易 日变化
1	国泰君安	8873	561	1	中信期货	9663	257
2	中信期货	7032	802	2	国泰君安	8725	794
3	上海东证	3167	284	3	广发期货	6143	28
4	海通期货	3056	365	4	上海东证	5304	221
5	平安期货	2990	46	5	海通期货	4266	106
6	广发期货	2857	507	6	中银期货	3174	301
7	永安期货	2685	245	7	银河期货	2486	304
8	银河期货	2561	3	8	国信期货	2177	462
9	华泰期货	2414	322	9	国投安信	2069	149
10	中信建投	1719	81	10	中金期货	1898	-66

数据来源: wind, 兴证期货研发部

图表12.IC当月合约会员持仓情况 (单位: 手)

名次	期货公司 会员简称	持买单量	较上交易 日变化	名次	期货公司 会员简称	持卖单量	较上交易 日变化
1	中信期货	18484	1351	1	国泰君安	17978	1146
2	国泰君安	12497	809	2	中信期货	16685	2362
3	上海东证	7382	605	3	海通期货	9409	474
4	中信建投	7301	187	4	华泰期货	7998	998
5	国投安信	6192	509	5	国投安信	6308	142
6	平安期货	5650	144	6	上海东证	6150	327
7	申银万国	4545	176	7	中银期货	4951	35
8	广发期货	4291	321	8	银河期货	4187	389
9	海通期货	4239	276	9	申银万国	3374	23
10	华泰期货	4046	190	10	永安期货	3344	67

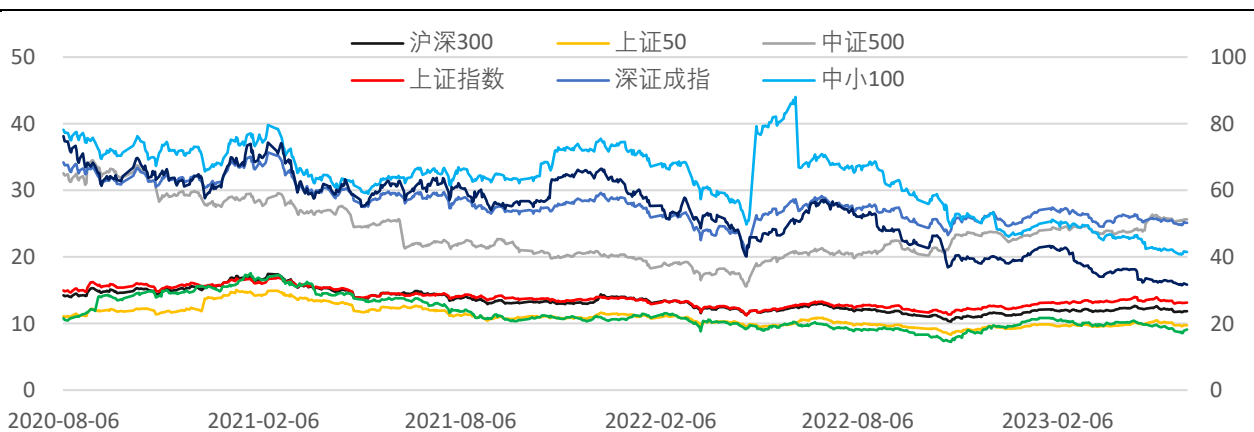
数据来源: wind, 兴证期货研发部

图表13.IM当月合约会员持仓情况 (单位: 手)

名次	期货公司 会员简称	持买单量	较上交易 日变化	名次	期货公司 会员简称	持卖单量	较上交易 日变化
1	中信期货	13633	1297	1	国泰君安	15320	558
2	国泰君安	6922	123	2	中信期货	10397	472
3	上海东证	4821	392	3	华泰期货	4901	752
4	中信建投	4026	313	4	上海东证	4858	274
5	国投安信	3509	862	5	申银万国	3439	480
6	平安期货	3459	149	6	海通期货	3049	202
7	申银万国	3366	137	7	中金期货	2884	623
8	广发期货	3078	102	8	银河期货	2753	14
9	海通期货	2567	131	9	中银期货	2753	245
10	华泰期货	2008	269	10	国投安信	2276	121

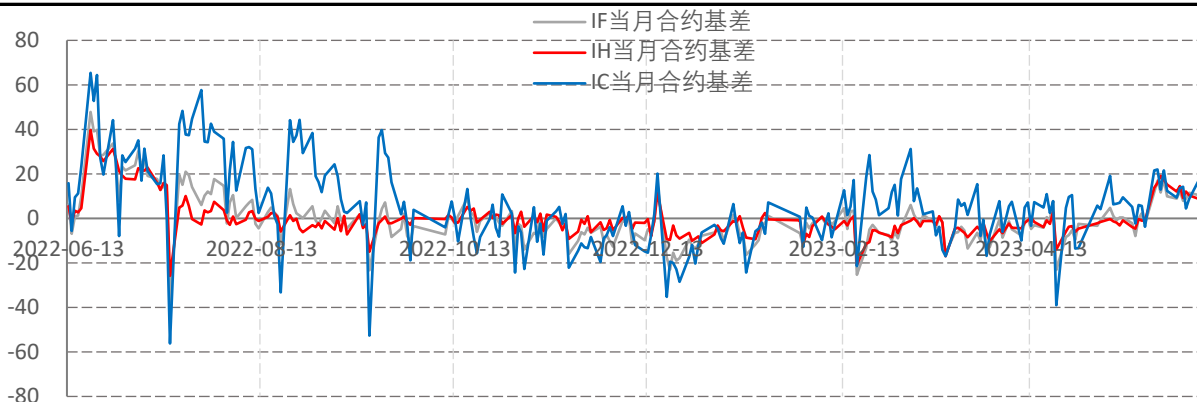
数据来源: wind, 兴证期货研发部

图表14指数估值情况



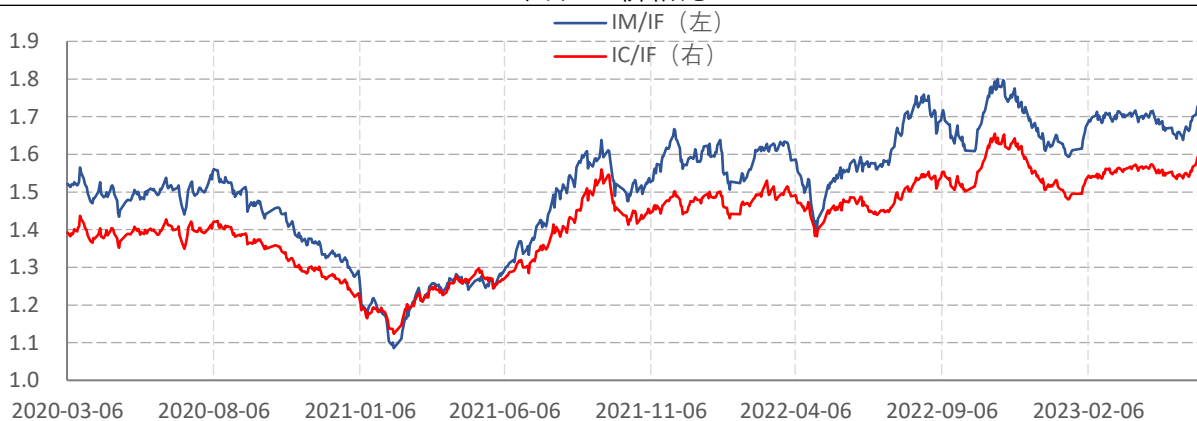
数据来源: wind, 兴证期货研发部

图表15.股指期货当月合约基差



数据来源: wind, 兴证期货研发部

图表16.价格比



数据来源: wind, 兴证期货研发部



## 分析师承诺

本人以勤勉的职业态度，独立、客观地出具本报告。本报告清晰准确地反映了本人的研究观点。报告所采用的数据均来自公开资料，分析逻辑基于本人的职业理解，通过合理判断的得出结论，力求客观、公正，结论，不受任何第三方的授意影响。本人不曾因也将不会因本报告中的具体推荐意见或观点而直接或间接接收到任何形式的报酬。

## 免责声明

本报告的信息均来源于公开资料，我公司对这些信息的准确性和完整性不作任何保证，也不保证所包含的信息和建议不会发生任何变更。文中的观点、结论和建议仅供参考。兴证期货可发出其它与本报告所载资料不一致及有不同结论的报告。本报告及该等报告反映编写分析员的不同设想、见解及分析方法。报告所载资料、意见及推测仅反映分析员于发出此报告日期当日的独立判断。

客户不应视本报告为作出投资决策的惟一因素。本报告中所指的投资及服务可能不适合个别客户，不构成客户私人咨询建议。本公司未确保本报告充分考虑到个别客户特殊的投资目标、财务状况或需要。本公司建议客户应考虑本报告的任何意见或建议是否符合其特定状况，以及（若有必要）咨询独立投资顾问。

在任何情况下，本报告中的信息或所表述的意见并不构成对任何人的投资建议。在任何情况下，本公司不对任何人因使用本报告中的任何内容所引致的损失负任何责任。

本报告的观点可能与资管团队的观点不同或对立，对于基于本报告全面或部分做出的交易、结果，不论盈利或亏损，兴证期货研究发展部不承担责任。

本报告版权仅为兴证期货有限公司所有，未经书面许可，任何机构和个人不得以任何形式翻版、复制和发布。如引用、刊发，需注明出处兴证期货研究发展部，且不得对本报告进行